

# Jaarverslag LKCA 2015

Maart 2016

Ind de Lijk.  
e aduic  
am Ateur

# **Jaarverslag LKCA 2015**

maart 2016

# Inhoud

<b>1 Inleiding: van ambities naar consolidering</b>	<b>3</b>
<b>2 Prestaties en financiële verantwoording</b>	<b>5</b>
2.1 Kennis en verbinding	5
2.2 Financiën	6
<b>3 Thema's en activiteiten</b>	<b>8</b>
3.1 Inleiding: van werkplan naar werkzaamheden	8
3.2 Afdeling Cultuureducatie	10
3.3 Afdeling Cultuurparticipatie	13
3.4 Afdeling Cultuurbeleid	17
3.5 Afdeling Communicatie	21
3.6 Urenbesteding	24
3.7 En verder...	26
<b>4 Mens en organisatie</b>	<b>28</b>
4.1 Structuur	28
4.2 Personeel	31
<b>5 Bestuursverslag</b>	<b>35</b>
5.1 Raad van Bestuur	35
5.2 Raad van Toezicht	35
<b>Bijlage 1 Bijeenkomsten</b>	<b>38</b>
<b>Bijlage 2 Externe contacten</b>	<b>43</b>
<b>Bijlage 3 Publicaties</b>	<b>44</b>
<b>Bijlage 4 Financieel jaarverslag 2015</b>	<b>50</b>

## 1 Inleiding: van ambities naar consolidering

*Het LKCA is het landelijk kennisplatform voor professionals, bestuurders en beleidsmakers in cultuureducatie en actieve cultuurparticipatie. Via kennisuitwisseling en onderzoek dragen we bij aan de kwaliteit van praktijk en beleid. Het LKCA stimuleert de professionele ontwikkeling van het veld door ontmoeting en debat. Ook bieden we advies bij vraagstukken over cultuureducatie en cultuurparticipatie in brede zin. Via informatienetwerken, conferenties en met digitale middelen verschaffen we inzicht in relevante ontwikkelingen op dit gebied, nationaal én internationaal. Het LKCA draagt bij aan de ontwikkeling van beleidsprogramma's van de rijksoverheid voor cultuureducatie en actieve cultuurparticipatie en ondersteunt de uitvoering daarvan.<sup>1</sup>*

In maart 2014 verscheen het nieuwe *Strategisch beleidsplan 2013-2016* van het LKCA. Het was de oogst van het eerste jaar waarin we werkten aan de transformatie van fusie-instelling naar één nieuwe organisatie. 2013, zo constateerden we destijds, was een overgangsjaar.

2014 werd het jaar van de ambities: een actieve rol, een zichtbare herkenbare instelling met een stevig resultaat. De nieuwe uitgangspunten werden via een reorganisatie vertaald naar een daarop toegesneden organisatie; ieder strategisch thema werd toegewezen aan een afdeling. Ten opzichte van de 'oude' situatie werden beleidsondersteuning en communicatie meer geprofileerd.

De ingezette koers werd in 2015 voortgezet. Dit jaar zou dus kunnen worden bestempeld als het jaar van de consolidering. Vanuit de nieuw gevormde afdelingen en in een wisselwerking tussen MT en de rest van de organisatie vond een brede bezinning plaats op onze identiteit als LKCA. Een sterke katalysator van dit proces was de publicatie van *Cultuur in de kanteling*, dat niet alleen een voor- maar ook een natraject kende. De strategische punten hieruit, en de gesprekken hierover intern bij het LKCA en met de buitenwereld, hebben geleid tot aanscherping van onze activiteiten en doelgroepen. Tevens vormde de verkenning de opmaat naar de nieuwe beleidsplanperiode 2017-2020. In 2015 zijn wij gestart met de voorbereidingen hierop, onder meer via een gezamenlijk traject met het Fonds voor Cultuurparticipatie (FCP).

In het navolgende doen wij verslag van onze werkzaamheden in 2015. In hoofdstuk 2 komen onze prestaties en financiën aan bod. Bijlage 1 tot en met 3, waarin overzichten van de door ons georganiseerde bijeenkomsten, onze externe contacten en onze publicaties, horen hierbij. Vervolgens lichten we in het verdiepende hoofdstuk 3 vervolgens de strategische thema's en clusters toe waaraan we in 2015 hebben gewerkt, beschrijven we hoe we die hebben vertaald naar activiteiten en wat deze inhielden en tonen we de urenverdeling over de verschillende typen werkzaamheden. In hoofdstuk 4 geven we de stand van zaken en ontwikkelingen op het gebied van personeel en organisatie. Hoofdstuk 5 tot slot bevat het bestuursverslag. In bijlage 4 is het uitgebreide financieel jaarverslag opgenomen.

1 Corporate tekst *Strategisch beleidsplan 2013-2016*, p. 11.

In de digitale versie van dit verslag zijn de paarse tekstgedeelten links naar meer uitgebreide informatie op onze website.

A handwritten signature in blue ink, appearing to read 'Ocker van Munster', with a stylized flourish at the end.

**Ocker van Munster**

Directeur LKCA

## 2 Prestaties en financiële verantwoording

### 2.1 Kennis en verbinding

Ons product bestaat uit het **genereren en verspreiden van kennis** en het **verbinden van mensen en partijen**. Onze **website, activiteiten in de sociale media** en **digitale nieuwsbrieven** waren ook in 2015 de belangrijke middelen daartoe. Daarnaast waren we via onze **bijeenkomsten** en **publicaties** en die van anderen zichtbaar in het land – en daarbuiten.

Aan onze **bijeenkomsten**, in omvang variërend van 4 tot 730 deelnemers, werd vorig jaar in totaal deelgenomen door bijna 5200 geïnteresseerden.

We brachten diverse on- en offline **publicaties** uit. Twee edities van onze lang lopende en goed gewaardeerde publicatiereeks over onderzoek *Cultuur+Educatie*, *Cultuur in de kanteling* (de neerslag van onze strategische toekomstverkenning), de *Monitor Amateurlkunst 2015*, de inaugurele rede van onze bijzonder hoogleraar Hester Dibbits, de vernieuwde versie van de icc-cursus, *Zicht op actieve cultuurparticipatie*, een infoblad over kunstbeoefening van mensen met een beperking, onze bijdrage aan de nationale discussie rond Onderwijs2032 en rapportages gekoppeld aan onze activiteiten, zoals over de brede school, de verbinding binnen- buitenschools, theater- en danseducatie en muziekonderwijs.

Daarnaast leverden LKCA-medewerkers **bijdragen aan tijdschriften en andere publicaties**, soms van het LKCA zelf, vaak ook van andere instanties, variërend van discussiestukken voor ons eigen opinieplatform Cultureel Kapitaal, artikelen in wetenschappelijke tijdschriften, hoofdstukken in *Zicht op actieve cultuurparticipatie 2014* tot artikelen in publieks- en vaktijdschriften.

In 2015 hadden LKCA-medewerkers op uiteenlopende manieren contact met **personen en instellingen in Nederland en daarbuiten**. De **rollen** varieerden van gespreksdeelnemer, secretaris, observant, partner, groepsbegeleider, interviewer, jurylid, gespreksleider, spreker, geïnterviewde, voorzitter en procesbegeleider tot medeorganisator, notulist, brainstormdeelnemer, expert, partner, presentator, deelnemer aan discussiepanel, opdrachtgever, bestuurslid, lid kenniskring en gastdocent - of een combinatie daarvan. Daarnaast kwam het uiteraard ook voor dat we een wat meer 'passieve' rol hadden als genodigde, deelnemer of gast.

De bijlagen bij dit verslag geven overzichten van:

- de bijeenkomsten die wij in 2015 organiseerden (bijlage 1)
- de publicaties die we uitbrachten en (externe) publicaties van LKCA-medewerkers (bijlage 2)
- nationale en internationale contacten en netwerken (bijlage 3)

Gezien onze positie als bovensectorale ondersteunende instelling zijn **kwalitatieve aspecten** als educatieve activiteiten en publieksomvang en –samenstelling in mindere mate op ons van toepassing, althans niet op de gangbare wijze. Daar staat tegenover dat wij voortdurend vinger aan de pols hielden bij onze **stakeholders en andere doelgroepen** over wat zij nodig hadden en van ons verwachtten, in 2015 zelfs geformaliseerd in de vorm van een klanttevredenheids-

en een usability-onderzoek. Niettemin is het vaststellen van **prestatie-indicatoren** die passend zijn bij ons instituut een belangrijke doelstelling die aan het begin van de nieuwe beleidsperiode 2017-2020 gerealiseerd moet zijn.

Waar mogelijk toonden we **ondernemerschap**: we gingen bij het formuleren van onze projecten goed na of er andere organisaties (overheden, fondsen, instellingen) uit de brede omgeving van het LKCA – cultuur, welzijn, sport – aanwezig waren die zich wilden aansluiten bij onze thema's en doelen. Daar vonden we onze partners, getuige de vele samenwerkingsverbanden waarvan we in 2015 onderdeel waren. Vanwege onze maatschappelijke rol en rijksfinanciering vermeden we activiteiten die de marktwerking kunnen verstoren en activiteiten op specifieke gebieden waar andere partijen reeds werkzaam zijn. Wel probeerden we ons budget zo effectief mogelijk in te zetten door dit als hefboom te gebruiken voor cofinanciering en innovatie.

## 2.2 Financiën

Uitgezonderd een incidentele bate van ca. € 2,25 miljoen uit de verkoop van het pand aan de Ganzenmarkt 6 te Utrecht is de jaaropbrengst in 2015 circa € 5,94 miljoen waarvan ca. € 5,07 miljoen aan structurele subsidie OCW, ca. € 0,34 miljoen aan subsidies uit publieke middelen, ca. € 0,06 miljoen aan subsidies uit private middelen en ca. € 0,47 miljoen aan bijdragen van derden. Het jaar 2015 sluit met een positief exploitatieresultaat van € 1,83 miljoen ten opzichte van een begroot exploitatieresultaat van € 0,016 miljoen negatief. Het resultaat uit gewone bedrijfsvoering bedraagt € 152.025 negatief.

Volgens de resultaatbestemming worden in 2015 de volgende bedragen toegevoegd en onttrokken aan de verschillende bestemmingsfondsen OCW en reserves:

- Voor de jaarlijkse mutatie in het bestemmingsfonds OCW algemeen hanteert het LKCA als uitgangspunt het aandeel structurele subsidie OCW in de totale opbrengsten. Hierbij zijn de opbrengsten gecorrigeerd met een bedrag van € 1.976.275 zijnde de som van het bedrag ter versterking van het eigen vermogen van € 503.176 en de toevoeging aan het Bestemmingsfonds GM6 van € 1.473.099. Over 2015 wordt aldus een bedrag van € 105.457 aan het bestemmingsfonds OCW algemeen toegevoegd dat daarmee op € 255.554 komt. In de begroting van 2016 is rekening gehouden met de besteding van dit bedrag.
- Het bestemmingsfonds OCW reorganisatie 2005 betreft het fonds voor de wachtgelden n.a.v. de reorganisatie van Cultuurnetwerk Nederland in 2005. Aan dit fonds wordt wegens betaalde wachtgeldverplichtingen een bedrag van € 16.255 onttrokken waarmee het fonds op € 24.037 komt per 31 december 2015. Dit bedrag voorziet in de wachtgeldverplichting voor 2016 en verder zodat een extra dotatie achterwege kan blijven.

Uit de incidentele bate van ca. € 2,25 miljoen uit de verkoop van het pand Ganzenmarkt 6 te Utrecht worden conform afspraken uit 2014 met het ministerie van OCW het eigen vermogen versterkt en het bestemmingsfonds OCW GM6 gevormd.

- Aan de algemene reserve wordt een extra bedrag toegevoegd van € 503.176 zijnde 10% van de oorspronkelijk toegekende structurele subsidie in 2013.
- Aan het bestemmingsfonds OCW wordt een bedrag toegevoegd van € 1.473.099. Uit dit fonds worden incidentele zgn. impulsprojecten gefinancierd. Voor het uitvoeren van dit type projecten is vooraf toestemming benodigd van het ministerie van OCW. Ten laste van dit fonds werden in 2015 incidentele projecten opgestart en uitgevoerd voor een bedrag van € 257.521.
- Het resterende bedrag van € 275.650 komt ten gunste van het resultaat.

Per saldo komt een bedrag van € 521.344 ten gunste van de algemene reserve die daarmee per 31 december 2015 komt op een bedrag van € 957.613.

In 2016 voorziet stichting LKCA als verkrijgende partij een juridische fusie met stichting LOKV/Ganzenmarkt 6. Hierbij gaan alle rechten en plichten en het vaste personeel (2,28 fte) van stichting LOKV/Ganzenmarkt6 over naar LKCA. Voor deze fusie is volgens de statuten van stichting LOKV/Ganzenmarkt 6 schriftelijke toestemming nodig van het ministerie van OCW.



## 3 Thema's en activiteiten

### 3.1 Inleiding: van werkplan naar werkzaamheden

In ons werkplan hadden we aan het begin van het jaar onze voorgenomen activiteiten voor 2015 beschreven. Het belangrijkste kader voor onze plannen was het *Strategisch Beleidsplan 2013-2016*, dat een aanscherping was van een eerdere versie van ons meerjarenplan. In het Strategisch Beleidsplan onderscheiden we **vier thema's** waarmee we ons willen profileren, namelijk:

- 1 verbetering van de kwaliteit van cultuureducatie binnen- en buitenschools;
- 2 vernieuwing van de infrastructuur voor cultuureducatie en actieve cultuurparticipatie;
- 3 versterking van de verbinding tussen actieve cultuurparticipatie en andere sectoren;
- 4 bevordering van waardering voor cultuureducatie en actieve cultuurparticipatie in de samenleving.

Ieder thema werd toegewezen aan een afdeling.

Kenmerkend voor onze plannen in voorgaande jaren was het grote aantal projecten dat wij als LKCA uitvoerden. Deze verkaveling kwam het zicht op de grote lijn en op de onderlinge verbanden niet altijd ten goede. Daarom probeerden we in 2015 het denken 'vanuit projecten' los te laten, of althans eerste stappen te zetten hierin. Daartoe groepeerden we de lopende en nieuwe projecten (die nogal eens tot stand kwamen dankzij de nieuwe thema's uit het beleidsplan) op een hoger aggregatieniveau dan we voorheen hadden gedaan. De vier strategische thema's werden ingevuld vanuit **clusters**: pakketten van met elkaar samenhangende activiteiten (projecten en andere activiteiten). Gegoten in een tabel ziet dat eruit als op de volgende pagina (tabel 1).

Tussen de activiteiten van de vier afdelingen bestonden vanzelfsprekend allerlei **dwarsverbanden**. Sowieso werkten alle afdelingen intensief samen met de afdeling Communicatie.. Daarnaast waren sommige clusters van nature afdelingsoverstijgend. Bijvoorbeeld cluster 4, 'Verbinding cultuureducatie binnen- en buitenschools', was ondergebracht bij de afdeling Cultuureducatie maar de verantwoordelijkheid werd gedeeld met Cultuurparticipatie. Een ander voorbeeld vormden de werkzaamheden voor het programma Cultuureducatie met Kwaliteit. Zij waren deels ondergebracht bij de afdeling Cultuureducatie, deels bij de afdeling Cultuurbeleid. In de praktijk betekende de **afdelingsoverstijgendemanier van werken** dat teams waren samengesteld met medewerkers vanuit verschillende afdelingen en dat de afdelingshoofden met elkaar afstemden over inhoud en voortgang.

Sommige clusters waren onderverdeeld in **subclusters**. Zo viel cluster 5, 'Kunst Versterkt', uiteen in 'ouderen en cultuur' (het langlopende programma Lang Leve Kunst/Long Live Arts), jongerencultuur - 18+' (met name urban arts) en 'Kunst Inclusief' (kunstbeoefening door mensen met een beperking of in kwetsbare sociaaleconomische omstandigheden).

Cluster		Afdeling	Strategisch beleidsthema
1	Cultuureducatie voor iedereen van 0 tot 12 jaar	Cultuureducatie	Verbetering van de kwaliteit van cultuureducatie binnen- en buitenschools
2	Cultuureducatie voor iedereen van 12 tot 18 jaar		
3	Innovatie Cultuureducatie		
4	Verbinding cultuureducatie binnen- en buitenschools		
5	Kunst Versterkt	Cultuurparticipatie	Versterking van de verbinding tussen actieve cultuurparticipatie en andere sectoren
6	Kunst in de buurt		
7	Cultuur en vrije tijd		
8	Professionalisering		
9	Trendstudies en monitoring	Cultuurbeleid	Vernieuwing van de infrastructuur voor actieve cultuurparticipatie
10	Onderzoek		
11	Beleidsondersteuning		
12	Internationaal beleid		
13	Actief issuemanagement en agendasetting	Communicatie	Bevordering van waardering voor cultuureducatie en actieve cultuurparticipatie in de samenleving.
14	Sociale en emotionele aspecten voor het voetlicht		
15	Eén corporate uitstraling en het positioneren van LKCA als sterk merk		

Tabel 1 Verdeling van clusters over afdelingen en strategische beleidsthema's

Veel activiteiten waren voortzettingen van projecten die al langer liepen, soms zelfs vanuit de rechtsvoorgangers van het LKCA. Op grond van de vier beleidsthema's in combinatie met voortschrijdend inzicht kregen zij vaak een nieuwe invulling.

In 2015 hebben we een groot deel van de in het werkplan beschreven activiteiten uitgevoerd. Sommige zijn echter niet verder gekomen dan de idee- of planfase. Onze werkplannen weer spiegelen altijd onze voornemens op het moment van uitkomen. Gedurende het jaar kan besloten worden om andere prioriteiten te stellen, er kunnen zich nieuwe kansen, maatschappelijke ontwikkelingen of problemen voordoen of plannen kunnen om allerlei redenen simpelweg niet haalbaar blijken, althans niet op dat moment. Zo bleek het opzetten van een debatreeks, hetgeen we ons voor 2015 hadden voorgenomen, vooralsnog niet reëel omdat we geen geschikte partner konden vinden.

In het vervolg van dit hoofdstuk beschrijven we per afdeling en daarbinnen per cluster welke activiteiten we hebben uitgevoerd (paragraaf 3.2 t/m 3.5). Ook maken we inzichtelijk hoe we onze uren verdeelden over de verschillende typen werkzaamheden (paragraaf 3.6). We sluiten af met een impressie van grote en kleine gebeurtenissen en resultaten die nog wat extra inkleuring geven aan hoe wij ons als LKCA profileerden richting onze doelgroepen (paragraaf 3.7).

## 3.2 Afdeling Cultuureducatie

### 3.2.1 Inleiding

De afdeling cultuureducatie had als centraal thema in 2015 '**verbetering van de kwaliteit van cultuureducatie**', waarbij zowel de binnen- als buitenschoolse cultuureducatie aan bod kwam, alsook de verbinding tussen beiden. Waar in vorige beleidsprogramma's het accent vooral lag op spreiding van kunst- en cultuureducatie werd in 2015 extra ingezet op verankering en verdieping. Het LKCA heeft in 2013 en 2014 de focus vooral gericht op het primair onderwijs, hiermee het overheidsbeleid volgend. In 2015 hebben we ons ook weer gericht op het voortgezet onderwijs en het mbo. Veel van die veranderingen zullen de komende jaren een uitwerking hebben.

Het thema van de afdeling cultuureducatie is in dit jaar vanuit vier verschillende invalshoeken opgepakt: vanuit de situatie in de **leeftijd domeinen 0-12 jaar** en **12-18 jaar**, en vanuit **innovatie en verbinding**. Hoewel deze gebieden elkaar over het algemeen overlappen en beïnvloeden is voor deze indeling gekozen om een focus aan te kunnen brengen in de projecten. Hieronder komen de belangrijkste uitwerkingen en resultaten aan de orde.

### 3.2.2 Cluster 1: Cultuureducatie voor iedereen van 0 tot 12 jaar

Een goede en intensieve kennismaking met kunst en cultuur op jonge leeftijd legt een belangrijke basis voor een cultuurrijk leven. Dit fundament wordt niet alleen op de basisschool gelegd in de leeftijd tot twaalf jaar maar ook in het voor-, na- en buitenschoolse domein. Voor goede cultuureducatie zijn kinderen afhankelijk van hun leerkrachten, kunstvakdocenten, begeleiders, vertegenwoordigers uit de culturele omgeving en natuurlijk ook de ouders.

Voor cultuureducatie op de basisschool waren wij aangesloten bij het landelijke programma **Cultuureducatie met Kwaliteit** (CmK) en zijn wij intensief betrokken geweest bij de opstart van het programma **Méér Muziek in de Klas** en de bijbehorende **Impulsregeling Muziek**. Er is regelmatig afstemming geweest met het FCP, het ministerie van OCW en de provinciale en grootstedelijke kenniscentra over het verloop van het programma. De tweede helft van het jaar werkten we aan het opstellen van een samenwerkingsprogramma van ministerie, FCP en LKCA voor de komende CmK-periode. De gevalsstudie CmK is uitgewerkt en met de betrokken uitvoerders is een conceptrapportage opgesteld die begin 2016 wordt afgemaakt. Daarnaast zijn projecten uit het flankerend beleid gevolgd en zijn artikelen geschreven over CmK-projecten.

Voor het programma Méér Muziek in de Klas heeft het LKCA informatie aangereikt over de stand van zaken rond muziekonderwijs binnen- en buiten de school, en een begin gemaakt met het inventariseren van methodes voor muziek die binnen het onderwijs gebruikt kunnen worden. Ook heeft het LKCA materiaal dat ontwikkeld was door zijn rechtsvoorgangers na een actualisatie gedigitaliseerd **en gratis ter beschikking gesteld via de website**. Begin oktober is een succesvolle **onderzoeksdag voor muzikeducatie** opgezet in samenwerking met de Haagse Hogeschool.

De **cultuurcoördinator** (icc'er) is binnen het basisonderwijs een belangrijk aanspreekpunt voor het LKCA. De icc'er is immers de schakel tussen culturele organisatie en de school, de directie en het team. Ook is hij of zij verantwoordelijk voor het beleidsplan cultuureducatie van de school. Het was daarom een belangrijke mijlpaal om in het voorjaar van 2015 de **6000ste icc'er** te mogen begroeten. De icc-cursus is geheel geactualiseerd en er zijn tien aanvullende modules ontwikkeld. Zij zijn opgenomen in het Lerarenregister als **gecertificeerde bijscholing**. Een andere mijlpaal was de feestelijke viering van het tienjarig bestaan van icc, ter gelegenheid waarvan een **jubileumtijdschrift** verscheen.

Het LKCA heeft vier ontwikkelgroepen begeleid bij het uitwerken van de kennisbasis kunstvakken pabo en een handreiking voor creativiteitsontwikkeling. In netwerkbijeenkomsten zijn de concepten voorgelegd en de uiteindelijke producten zijn breed gedragen door het veld. De ontwikkelgroepen werden betaald met subsidie uit het flankerend beleid van FCP.

In juni vond de **Dag van de Cultuureducatie** plaats in Tivoli Vredenburg voor ruim 700 deelnemers uit het onderwijs en de culturele sector. Door het jaar heen zijn er bijeenkomsten en studiedagen geweest voor de netwerken van educatieve afdelingen van culturele instellingen en voor vertegenwoordigers uit de wereld van erfgoededucatie. Samen met het Landelijk **Platform Brede Scholen** zijn drie netwerkbijeenkomsten georganiseerd, en is onder brede scholen en integrale kindcentra een inventarisatie uitgevoerd. De resultaten zijn gepubliceerd in *Je ziet hun zelfbewustzijn groeien! Publicatie over het zinvol verbinden van binnen- en buitenschoolse cultuureducatie*. Verder zijn er aparte activiteiten georganiseerd rond **Speciaal Onderwijs**, het kader van **Cultuur in de Spiegel**, de **Peiling Cultuureducatie van de Inspectie van het Onderwijs** en **cultuurcoaches**. Over deze laatste twee onderwerpen zijn ook aparte artikelen geschreven.

### 3.2.3 Cluster 2: Cultuureducatie voor iedereen van 12 tot 18 jaar

In 2015 heeft het LKCA meer aandacht besteed aan het voortgezet onderwijs en de vernieuwingen die zich daar afspeelden. In het kader van de **vmbo-regeling** vanuit het FCP heeft het LKCA een aantal van de deelnemers bezocht en daar artikelen over geschreven. Ook zijn de ontwikkelingen in het vmbo nauwlettend gevolgd, met name de veranderende inrichting in beroepsvoorbereidende profielen en bijbehorende profielmodules.

Een ontwikkeling binnen havo-vwo was de **vernieuwing van het vak CKV**. Het LKCA heeft een belangrijke bijdrage geleverd aan het formuleren van de nieuwe opzet in het voorjaar en aan voorlichting en bijeenkomsten op dit gebied in het najaar. Door de veranderde opzet van het vak zal ook de betrokkenheid van culturele instellingen veranderen. Daarom is daar ook aandacht aan besteed in bijeenkomsten en publicaties en is er meermalen contact geweest met het CJP over ontwikkelingen in het onderwijs.

Ook met de **Vereniging Cultuurprofiel scholen** (VCPS) is nauw contact onderhouden. In de tweede helft van 2015 zijn de voorbereidingen getroffen voor de Cultuurdag voor het voortgezet Onderwijs die begin 2016 plaatsvindt in samenwerking met VCPS en CJP. In afstemming met de kunstvakdocentopleidingen zijn er profielen opgesteld voor de verschillende beroepspraktijken van de kunstvakdocenten, zoals onder- en bovenbouw voortgezet onderwijs.

### 3.2.4 Cluster 3: Innovatie Cultuureducatie

In samenwerking met de Masteropleidingen Kunsteducatie heeft het LKCA in het voorjaar een **symposium** georganiseerd over de **21<sup>e</sup>-eeuwse vaardigheden en cultuureducatie**. Ook is het LKCA beheerder van [de pagina over cultuureducatie op Leraar24](#), een online platform met voorbeelden en informatie ter inspiratie en ondersteuning van docenten.

Een belangrijke ontwikkeling in 2015 was de nationale discussie rond **Onderwijs2032** over vernieuwing van het curriculum voor het basis- en voortgezet onderwijs. Het LKCA heeft een aantal bijeenkomsten georganiseerd om informatie en meningen uit het veld van onderwijs en cultuur te halen over de positie die cultuureducatie in zou moeten nemen in dit nieuwe curriculum. Als bijdrage aan de nationale discussie heeft het LKCA een **publicatie** uitgebracht en heeft zij **een inhoudelijke reactie** gegeven op de hoofdlijnen van de visie die het Platform Onderwijs2032 naar buiten bracht in het najaar. Ook zijn er bijeenkomsten gehouden om de visie van het LKCA op cultuureducatie in het funderend onderwijs en zijn zienswijze op het advies toe te lichten.

Op Europees niveau heeft het LKCA actief deelgenomen aan de **OMC-groep Cultural Awareness and Expression** die ingesteld was om deze achtste Europese kerncompetentie verder uit te werken en van voorbeelden te voorzien.

### 3.2.5 Cluster 4: Verbinding cultuureducatie binnen- en buitenschools

De verbinding tussen de binnenschoolse activiteiten en buitenschoolse mogelijkheden is door het LKCA in 2015 op negen scholen nader bekeken en beschreven in de publicatie *Cultuureducatie Binnenstebuiten: verbinding van cultuuronderwijs op school met de culturele omgeving* die aan het eind van het jaar uit kwam. De scholen kwamen uit het hele land en deden deels wel en deels niet mee aan het programma CmK. De publicatie bevat een gedeelte met adviezen en handreikingen voor scholen en culturele partners die ook behoefte hebben aan het aangaan of verder uitbouwen van een cultureel partnerschap. Een belangrijke partij hierin vormt de **cultuurcoach** of andere lokale intermediair die een dergelijke verbinding tot stand kan brengen en verder kan ondersteunen. Het LKCA heeft zich in 2015 dan ook ingezet om de positie van de intermediair te verduidelijken en verbeteren via publicaties hierover.

Ter versterking van de buitenschoolse cultuureducatie is verder ingezet op het ontwikkelen en aanbieden van **raamleerplannen en richtlijnen**. Op het gebied van muziek zijn er belangrijke stappen gezet doordat er **landelijke afspraken** zijn gekomen over de examenrichtlijnen met de KNMO en Cultuurconnectie. In de tweede helft van het jaar zijn er regionale bijeenkomsten gehouden om deze richtlijnen aan het buitenschoolse muziekeducatieveld uit te leggen.

Het LKCA heeft zich ook aangesloten bij de beweging **Kindcentra 2020** die pleit voor stroomlijning tussen de voor- en naschoolse mogelijkheden met het onderwijs. Het LKCA steunt deze lobby om cultuureducatie voor alle kinderen dichterbij te brengen en al op een jongere leeftijd aan te kunnen bieden.

In 2015 ondersteunden we het **Strategisch Beraad Kunstonderwijs** die als doel heeft samen een mening te vormen over beleidsmatige en beleidsinhoudelijke ontwikkelingen die van belang zijn voor het kunst- en cultuuronderwijs in Nederland (naast de onderwijsvakverenigingen gaat het om KVDO, SAC-Vereniging van Hogescholen, FCP, Cito, SLO, CJP, LOBO en zo meer).

Het Meesterschapsteam Cultuureducatie organiseerde op 29 mei 2015 samen met het LKCA een **Expertmeeting Cultuureducatie** over de toekomst van het onderwijs en onderzoek op het gebied van cultuureducatie in het hoger onderwijs. De bijeenkomst resulteerde in acht discussiethema's die momenteel in het veld van cultuureducatie centraal staan.

Van medio april tot medio juli 2015 liep een student aan de master Kunstbeleid- en management van de Universiteit Utrecht **stage** bij het LKCA. Zij deed **onderzoek** naar de **rollen van cultuurcoaches in het vergroten van de kwaliteit van cultuureducatie op de basisschool**. De stagiair pleit voor helderheid in de functieomschrijving en voor het maken van duidelijke afspraken tussen de werknemer en de werkgever.

Verder verrichtte het LKCA in 2015 een literatuuronderzoek en inventarisatie naar het **cultuureducatief aanbod in mbo-opleidingen**. Minister Bussemaker heeft besloten extra geld uit te trekken voor de invoering van de CJP-kaart in het mbo per 1 januari 2016 en de invoering van een herziene kwalificatiestructuur in 2016 met de mogelijkheid van een vrij in te vullen keuzedeel. Dit biedt kansen voor het stimuleren van cultuureducatie in het mbo. Hierover is onder andere contact gelegd met CJP en de mbo-raad.

### 3.3 Afdeling Cultuurparticipatie

#### 3.3.1 Inleiding

De **versterking van verbindingen tussen actieve cultuurparticipatie en andere sectoren** is als strategisch thema belegd bij de afdeling Cultuurparticipatie en vormde een leidraad voor alles waar aan gewerkt werd. Onder 'verbinding met andere sectoren' verstaan we: de samenwerking van personen of organisaties uit het culturele veld met personen of organisaties van andere werkterreinen, zoals welzijn, zorg, wonen/wijken, onderwijs en sport.

**Kennis delen, samenwerken en leren van elkaar** stonden centraal in 2015. Voor de culturele sector én voor andere sectoren is het versterken van verbindingen van belang omdat dat leidt tot **innovatie van werkwijzen**, zowel in de cultuurparticipatie als in het andere domein. De duidelijk gemaakte verbinding met de sectoren zorg en welzijn in het programma 'Ouderen en Cultuur/Lang Leve Kunst' werden in 2015 verder ontwikkeld. Het nieuwe programma 'Jongeren en Cultuur' zoekt met name de samenwerking op met welzijn en met sport, daar waar het gaat over urban arts, urban sports en circus skills. Ook het nieuwe programma 'Kunst Inclusief' zocht met succes de verbinding op met sportprojecten, zoals bij Special Heroes.

De verbinding tussen de sectoren Cultuur en Sport werd verder uitgewerkt in de **stuurgroep Sport en Cultuur**. Er werd onder meer onderzocht wat cultuur- en sportverenigingen beteke-

nen voor de vitaliteit in krimpgebieden en regionale omgevingen. Het programma '**Kunst in de Buurt**' kijkt naar actuele en maatschappelijke vragen die ten grondslag liggen aan diverse wijk- of buurtgerichte kunstprojecten gericht op vitalisering van de leefomgeving. Kunst en creativiteit worden hier ingezet om antwoorden te vinden op dergelijke vragen.

We richtten ons met name op het versterken van de professionals in cultuurparticipatie of aangrenzende gebieden, onder andere door **intervisie- en kennisdelingsbijeenkomsten**. Het event *De Kunst van.. Waarde Maken* stond in 2015 geheel in het teken van het inspireren en van cultuurprofessionals bij het maken van innovatieve verbindingen met andere sectoren.

### 3.3.2 Cluster 5: Kunst Versterkt

In het cluster Kunst Versterkt richtte het LKCA zich in 2015 op enkele specifieke groepen in de samenleving: jongeren, ouderen en kwetsbare mensen.

In het kader van **Kunst op Recept** ontwikkelden we samen met gezondheidscentrum De Roerdomp en kunstencentrum De KOM in Nieuwegein een aanvraag voor **pilots** met het concept 'Kunst op Recept', analoog aan Welzijn op Recept. De aanvraag werd toegekend door VSB-fonds. In najaar 2015 zijn de voorbereidingen gestart voor aan pilots met Kunst op Recept in Nieuwegein. LKCA zal zich name bezighouden met monitoring en zichtbaar maken van de resultaten. Het project heeft een looptijd van drie jaar en start in januari 2016.

Het LKCA stimuleert in de periode 2013-2016 cultuurparticipatie voor en door ouderen, samen met de partners in het programma **Lang Leve Kunst** en het convenant **Ouderen en Cultuur**. Partners zijn private ouderenfonds Stichting RCOAK en Fonds Sluyterman van Loo, het VSBfonds, FCP, de ministeries van OCW en VWS en de Nederlandse Organisatie voor Vrijwilligerswerk/NOV. Tijdens de Week van Zorg en Welzijn van 16 t/m 21 maart ondersteunde het LKCA regionale partners bij de ontwikkeling van bijeenkomsten over Ouderen en Cultuur in **Rotterdam** en **Arnhem**. Namens de Lang-Leve-Kunstpartners realiseerde het LKCA op 21 mei in Den Haag **de werkconferentie Ouderen en cultuurparticipatie** voor lokale en provinciale bestuurders als onderdeel van **de internationale conferentie Long Live Arts op 20 t/m 22 mei**, waarvan het LKCA tevens penvoerder en partner was. Samen met het FCP organiseerden we verder twee **intervisiebijeenkomsten** voor voorbeeldprojecten van het FCP. Op 16 juni was de **finale** van het **Cinema Senior festival** dat het LKCA samen met Movisie ontwikkelde. In november vonden diverse netwerkbijeenkomsten en werksessies over Ouderen en Cultuur plaats tijdens het LKCA-event *De Kunst van... Waarde Maken*. In 2015 is tevens gestart met de monitoring van lokale samenwerkingsverbanden Ouderen en Cultuur.

Voor het subcluster **Jongeren en Cultuur** lag in 2015 de focus op uitbreiden van (inter)nationale contacten met relevante partners op het gebied van jongerencultuur en hiphop. Dat leidde tot het **Europese netwerk CLOCK** rond een methodiek voor selfmade professionals en plannen voor onderzoek in Nederland naar '**hotspots**' (plekken waar jongeren elkaar vinden in het maken van cultuur) in samenwerking met Cultuurmij Oost en Kunstbedrijf Arnhem, ondersteund door een **expertmeeting over de methodiek**, getiteld 'Acces for all'. CLOCK ontwikkelt een instrument voor non formal learners/cultural practitoners waarmee zij aan hun portfolio kunnen bouwen en zich kunnen certificeren vergelijkbaar met een formeel diploma. Samen



met de partners zijn er diverse bijeenkomsten georganiseerd en werd er een film gemaakt. LKCA, Kunstbedrijf Arnhem en Cultuurmij Oost hebben in een **convenant** afspraken gemaakt voor samenwerking rond de doorontwikkeling van CLOCK voor 2016-2020. Verder deden we verslag van het grootste internationale urban event The Notorious IBE (International Breakin' Event) en droegen daarmee bij aan de ontwikkeling van het [kennisdossier Jongeren en Cultuur/Urban arts](#).

Verder werkte het LKCA samen met diverse partners aan het meer toegankelijk maken van cultuurparticipatie voor mensen met een beperking. Dat deden we onder de titel **Kunst Inclusief**. Holland Dance en het LKCA werkten samen aan de inhoudelijke ontwikkeling van het **symposium voor dansprofessionals 'DanceABLE'** dat plaatsvond op 28 november in Den Haag. Ter gelegenheid hiervan bracht het LKCA het [infoblad 'Kunstbeoefening voor mensen met een beperking'](#) uit. Daarnaast was het LKCA trekker van **Special Heroes Art**. Eind 2015 werd bekend dat zowel VSBfonds als NSGK (Nederlandse Stichting voor het Gehandicapte Kind) subsidie verlenen aan dit meerjarentraject over de participatie van kinderen in het speciaal onderwijs aan buitenschools cultuuraanbod, dat is gebaseerd op een vergelijkbaar traject in de sport. 2015 stond in het teken van voorbereiding. In 2016 gaat het project van start.

### 3.3.3 Cluster 6: Kunst in de buurt

Het cluster Kunst in de Buurt is gestart met een **verkenning** naar wat actieve cultuurparticipatie kan bijdragen aan **leefbaarheid in krimpgebieden**. Naast een aantal bijeenkomsten met lectoraten, Platform31 en een aantal kunstenaars is er een sessie in onze onderzoekconferentie gewijd aan het onderwerp en hebben we hierover een werksessie gegeven tijdens Cultuur in Beeld. Vragen die centraal stonden waren: wat is de toegevoegde waarde van kunst en cultuur (participatie) in krimpgebieden, en hoe kan de inzet van kunst en cultuur een betekenisvolle bijdrage leveren op het gebied van leefbaarheid, imago, sociale cohesie en vitaliteit? In 2016 zullen de uitkomsten van deze verkenning verder worden uitgediept in twee expertmeetings in samenwerking met enkele lectoraten en Platform31.

Verder heeft LKCA een **pilot van A Sharing Academy of Arts** mogelijk gemaakt. Dit initiatief van Merlijn Twaalfhoven heeft vanaf november 2014, doorlopend tot eind 2015, met dertig kunstenaars gewerkt aan het realiseren van idealistische projecten in een tienstappenplan. Verder zijn drie **bijeenkomsten** georganiseerd waar professionals uit zorg en welzijn samen met cultuurprofessionals nieuwe werkmethoden ontwikkelden om samen te komen tot het beste van de verschillende werelden.

Tot slot is in samenwerking met VNG en Movisie een start gemaakt met een digitale **inspiratiegids** die voor de zomer van 2016 zal worden uitgebracht. De inspiratiegids onderzoekt wat kunst- en cultuurinterventie kunnen bijdragen aan beleidsvraagstukken binnen gemeenten en geeft voorbeelden van betekenisvolle projecten. De gids is bestemd voor ambtenaren, raadsleden en wethouders van gemeenten.

LKCA heeft tot slot in 2015 een projectplan en subsidieaanvraag geschreven voor een samenwerkingsproject met Coalitie Erbij, Verweij Jonker Instituut en drie centra voor de kunsten met als titel '**Kunst tegen eenzaamheid**'. Hier worden in twee jaar tijd 25 kunst- en cultuur



interventies ontwikkeld die bijdragen aan de strijd tegen eenzaamheid. In 2016 zal er verder worden gezocht naar financiers.

#### 3.3.4 Cluster 7: Cultuur en vrije tijd

De landelijke stuurgroep **Sport en Cultuur**, waarvan het LKCA deel uitmaakt, heeft geïnvesteerd in relaties met steden en regio's en een strategisch plan opgesteld voor 2015–2020. Op 3 juli vond tijdens Le Tour Utrecht een **debat** plaats over de verbinding sport en cultuur op lokaal niveau. Ook werkt het LKCA samen met het Kenniscentrum Sport (het voormalige NISB) aan de opbouw van een **kennisdossier**, zijn workshops en lezingen verzorgd en is geadviseerd over de invulling van expertmeetings. Voorts zijn in 2015 de voorbereidingen getroffen voor de **conferentie 'De beweegkracht van sport en cultuur'** die op 29 januari 2016 zal plaatsvinden en voor het monitoren van pilotprojecten op het gebied van de verbinding sport en cultuur in een kleine, middelgrote en grote gemeente.

Onder invloed van ontwikkelingen in de loop van 2014 heeft het LKCA aan het eind van dat jaar het initiatief genomen voor het **Platform Promotie Cultuurparticipatie**, waarvan de **Week van de Amateurkunst (WAK)** in vernieuwde vorm het brandpunt zal zijn. Doel is draagvlak scheppen voor een campagne ter vergroting van de maatschappelijke waardering voor cultuurparticipatie en voor een vernieuwde opvolger van de WAK. De campagne wordt gedragen door alle belangrijke landelijke stakeholders: LKCA, FCP, Jeugdcultuurfonds, KNMO, Cultuurconnectie, Zimihc/Bombarie, VSBfonds, Holland Dance, Vereniging van Nederlandse Korenorganisaties (VNK), Stichting WAK Nederland en VNG. In 2016 zal het platform zich nog verder uitbreiden en zal de Stichting WAK Nederland opnieuw worden ingericht ten behoeve van een nieuwe manier om lokale amateurkunst voor het voetlicht te brengen.

#### 3.3.5 Cluster 8: Professionalisering

Binnen het cluster Professionalisering werd het jaarprogramma deskundigheidsbevordering, professionalisering en inspiratie van professionals in cultuurparticipatie uitgevoerd. Activiteiten in 2015 waren de succesvolle conferentie **De Kunst van... Waarde Maken**, inspiratiebijeenkomsten en twee trajecten waarin kunstprofessionals werkten aan competentie- en formatontwikkeling, onder meer de **Innovatieateliers** (in samenwerking met De Baak). Verder werd in 2015 in samenwerking met het FCP, MitOst uit Berlijn (dat internationale uitwisseling en burgerschap stimuleert) en de European Cultural Foundation voor de tweede keer het zogeheten **Tandemleertraject** gestart, waarin zeven Nederlandse culturele managers een samenwerking aangingen met buitenlandse collega's. Zo konden zij via internationale uitwisseling een rijke leerervaring opdoen en nieuwe projecten opstarten. Ook organiseerden we bijeenkomsten rond de aansluiting tussen de beroepspraktijk en de opleidingen van professionals en peilden we het gebruik van de richtlijnen voor kaderopleidingen.

**De Kunst van...** is het jaarlijkse event voor kunstdocenten, kunstenaars en managers in de actieve cultuurparticipatie. In 2014 stond het in het teken van 'veranderen', in 2015 ging het over 'waarde maken'. Op 12 en 13 november kwamen 250 professionals bijeen in het Akoesticum in Ede voor keynotes, workshops, kennisuitwisseling en -deling, voorstellingen van studenten uit het kunstvakonderwijs, ofwel: **interactie en inspiratie**. Dit alles rondom vier pro-

grammalijnen: 'artisticiteit en ambacht', 'de betekenis/het verhaal', 'maatschappelijke verbinding' en 'ondernemerschap in transitie'. Daarnaast vonden er sessies plaats rondom specifieke doelgroepen en aandachtsgebieden van het LKCA: ouderenparticipatie, jongerencultuur en cultuur en sport.

### 3.4 Afdeling Cultuurbeleid

#### 3.4.1 Inleiding

De afdeling Cultuurbeleid richtte zich op **analyse, reflectie** en **onderzoek** en op **actieve kennisdeling** en **beleidsondersteuning** voor de ontwikkeling, uitvoering, monitoring en evaluatie van beleid op het gebied van cultuureducatie en actieve cultuurparticipatie. We keken naar de beleidsactiviteiten van overheden, publieke fondsen en andere instanties en organisaties. We bezagen het beleid telkens in relatie met andere relevante werk- en beleidsvelden zoals onderwijs, cultuur, vrije tijd, zorg en welzijn en arbeid, en met algemene sociaal-culturele, economische of bestuurlijke trends die die velden raken.

Strategisch thema dat bij de afdeling is belegd is '**vernieuwing van de infrastructuur voor cultuureducatie en actieve cultuurparticipatie**'. Het LKCA vindt dat iedereen in Nederland de mogelijkheid moet hebben om actief deel te nemen aan het culturele leven. Mensen beoefenen in verschillende levensfasen via het onderwijs of in hun vrije tijd een of meer culturele activiteiten. Ze willen daar beter in worden en aan anderen laten zien, horen of lezen wat ze doen. Daar zijn onder meer goed gespreide, toegankelijke en gevarieerde lokale en regionale voorzieningen voor nodig in de vorm van verenigingen, clubs, instellingen, bedrijven en zelfstandige culturele ondernemers.

De lokale infrastructuur voor actieve cultuurparticipatie is volop in verandering. Muziekscholen en kunstencentra sluiten hun deuren. Amateurkunstverenigingen moeten stoppen na een rijke geschiedenis. Tegelijkertijd ontstaan nieuwe initiatieven, zoals collectieven van zelfstandige kunstdocenten. Om deze veranderingen in kaart te brengen verrichten we vanaf 2015 meerjarig onderzoek in zes gemeenten binnen het project **Casestudies lokale infrastructuur actieve cultuurparticipatie**. Op onze [website](#) en in *Zicht op actieve cultuurparticipatie* doen we verslag van ons onderzoek.

Na een Kamermotie heeft het ministerie van OCW het LKCA gevraagd om een **basis voor cultuureducatie**. In 2015 zijn we gestart met het ontwikkelen van een basis die gezien moet worden als doelen ten behoeve van een gezamenlijk kader voor het binnen- en buitenschoolse domein, gedifferentieerd naar verschillende niveaus. De basis wordt in 2016 opgeleverd na consultatie van het veld en de politiek.

#### 3.4.2 Cluster 9: Trendstudies en monitoring

De veranderende financiële en sociaal-culturele omgeving stelt gespecialiseerde organisaties, ondernemers, professionals en bestuurders voor nieuwe uitdagingen. Het LKCA **analyseerde, monitorde** en **beschreef** ontwikkelingen in het beleid en in het werkveld. De **infrastructuur**

en het **voorzieningsniveau** voor cultuureducatie en actieve cultuurparticipatie in gemeenten en regio's vormden een bijzonder aandachtspunt.

In de aanloop naar de volgende cultuurbeleidsperiode (2017-2020) inventariseerde het LKCA actuele vraagstukken en trends op het gebied van cultuureducatie en actieve cultuurparticipatie. De **publicatie Cultuur in de kanteling** kwam in maart 2015 uit en is op verschillende gelegenheden gepresenteerd, onder meer in **TivoliVredenburg** voor ongeveer 120 aanwezigen, **expertsessies voor OCW** met deelnemers uit onderwijs, cultuur en beleid en de keynote van Ocker van Munster tijdens de Dag van de Cultuureducatie 2015. Daarnaast zijn de ideeën door verschillende collega's in sessies en bijeenkomsten van derden ingebracht.

Tot slot bood het LKCA in 2015 **advies en ondersteuning** bij de monitoring en evaluatie van beleid en beleidsmaatregelen op dit gebied in de vorm van informele adviezen aan het ministerie van OCW en het FCP. In 2015 betrof dat bijvoorbeeld de ontwikkeling van nieuw beleid ten aanzien van Cultuureducatie met Kwaliteit.

### 3.4.3 Cluster 10: Onderzoek

In 2015 stimuleerde het LKCA onderzoek naar cultuureducatie en cultuurparticipatie onder meer door ondersteuning van **twee bijzondere leerstoelen**.

De bijzondere leerstoel **Cultuureducatie en Cultuurparticipatie** was door het LKCA voor de periode 2011-2015 gevestigd bij de Universiteit Utrecht. Leerstoelhouder Folkert Haanstra had als taken het verzorgen van onderwijs en het verrichten van onderzoek op het gebied van cultuureducatie en cultuurparticipatie. Hij nam eind 2015 **afscheid** als bijzonder hoogleraar via een symposium en afscheidscollege. Het LKCA werkt aan zijn opvolging.

De bijzondere leerstoel **Historische Cultuur en Educatie** is door het LKCA voor de periode 2014-2018 gevestigd bij de Erasmus Universiteit Rotterdam. De leerstoel heeft een netwerkfunctie met als accent onderzoek naar transnationaal erfgoed in educatieve contexten. In 2015 verzorgde Hester Dibbits onderwijs en sprak zij haar **oratie** uit.

De **Onderzoeksconferentie Cultuureducatie en Cultuurparticipatie** is het platform waar Nederlandse en Vlaamse onderzoekers hun resultaten presenteren en daarover in gesprek gaan met de werkvelden. Het aantal geïnteresseerden voor de conferentie overtrof ook in 2015 weer de beschikbare 350 plekken. Dit jaar werd tijdens de conferentie weer de tweejaarlijkse **Max van der Kamp Scriptieprijs** uitgereikt voor de beste masterscriptie over cultuureducatie of cultuurparticipatie. Eva Huisman won dit jaar de prijs met haar scriptie '**Het klassieke concert herzien**'.

Met de publicatie **Zicht op actieve cultuurparticipatie** bieden het LKCA en het FCP om de twee jaar iedereen die beroepshalve, beleidsmatig of bestuurlijk werkzaam is op het gebied van actieve cultuurparticipatie, zicht op trends en actuele vraagstukken in praktijk en beleid op dit gebied. De eerste **publicatie** verscheen begin 2015. Deze rust voor een belangrijk deel op meerjarig onderzoek van het LKCA naar amateurkunstbeoefening en -beoefenaars waarvan in 2015 de nieuwste resultaten werden gepresenteerd via **de monitor amateurkunst** (NMAK).

Daarnaast werden in 2015 voor het laatst het **aantal centra voor de kunsten** en hun aanbod geïventariseerd.

Voor de publicatie **Zicht op cultuuronderwijs** over het primair en voortgezet onderwijs werd in 2015 het voorbereidende werk gedaan. De publicatie bevat hoofdstukken over beleid, curriculumontwikkeling, culturele omgeving van de school, professionals, beoordelen en het internationale perspectief. Bijdragen werden geschreven door medewerkers van het LKCA en van buiten de organisatie. Het **Onderzoek leerkrachten po** is één van de bronnen voor de publicatie. Onderdelen van het gepubliceerde materiaal worden ook toegankelijk gemaakt via de LKCA-website. De publicatie moet in de eerste helft van 2016 uitkomen.

Voor de Universiteit Utrecht verzorgde het LKCA een **Onderzoeksseminar** in de masteropleiding Kunstbeleid en -Management (KBM) van de Faculteit Geesteswetenschappen tussen 9 november 2015 en 29 januari 2016. Doel van het seminar was studenten voorbereiden op het schrijven van een goed voorstel voor de masterthesis. Zij presenteerden hun opzetten aan collega's van LKCA en FCP.

#### 3.4.4 Cluster 11: Beleidsondersteuning

Via **netwerken en bijeenkomsten** met bestuurders, beleidsmakers en beleidsuitvoerders werden in 2015 onderwerpen en vraagstukken aan de orde gesteld en kennis gedeeld. Zo werkten we aan de versterking van beleidsnetwerken en droegen we bij aan de kwaliteit van praktijk en beleid. Geregelde netwerkcontacten en bijeenkomsten (workshops, seminars, conferentie, internetcommunities) vormden ook een bron waaruit de afdeling zelf kennis en inzichten kon putten.

Een van de wijzen waarop we onderwerpen aan de orde stelden en kennis deelden was via het **Kennisnetwerk overheden**. Zo sloten we in 2015 aan bij overleggen van beleidsmedewerkers van de G9 en van de provincies, zaten we aan tafel met de commissie cultuur van het IPO, onderhielden of ontwikkelden we contacten met belangrijke stakeholders als Kunsten '92, Raad van twaalf, Boekmanstichting, KNMO en de VOB. Ook onderhielden we netwerken als het Platform van Kenniscentra voor Cultuureducatie met Kwaliteit en platforms van medewerkers bij provinciale instellingen. In 2015 zijn we daarnaast begonnen aan het opzetten van een kennisnetwerk van partijleden die actief zijn op het gebied van cultuureducatie en/of -participatie en wetenschappelijke bureaus van politieke partijen.

Verder organiseerde het LKCA in 2015 in de aanloop naar de provinciale statenverkiezingen drie **regiobijeenkomsten** voor regionale politici, in samenwerking met de Raad van twaalf, Kunsten '92 en FCP. De provincie is een onmisbare partner in cultuurbeleid, hoe verschillend ook in regionale uitwerking. Zijn kracht ligt in de verbinding, vernieuwing, continuïteit, ondersteuning en bovenal kwaliteit. Dat was de eensgezinde conclusie op de drie regiobijeenkomsten 'Cultuureducatie en cultuurparticipatie in alle Staten!'. Hiertoe zijn in 2015 de **standpunten van de politieke partijen** in kaart gebracht en zijn later in het jaar de collegeakkoorden verzameld en geanalyseerd.

In 2015 organiseerde het LKCA de **Werkplaats Cultuur in de kanteling**. In deze eerste editie wisselden tien beleidsmakers en experts kennis uit over zelf ingebrachte vraagstukken. De [inzichten en opbrengsten](#) zijn verzameld ten behoeve van andere geïnteresseerden. In 2016 krijgt de werkplaats een vervolg met nieuwe deelnemers.

Eén jaar nadat het bestuurlijk kader cultuur en onderwijs werd ondertekend bespraken minister, staatssecretaris, voorzitter PO-Raad, gedeputeerden en wethouders van de G35 de staat van het cultuuronderwijs op 8 januari 2015 tijdens een **Bijeenkomst Bestuurlijk kader Cultuur en Onderwijs**. Het LKCA ondersteunde de organisatie van deze dag en verzorgde het [verslag](#).

#### 3.4.5 Cluster 12: Internationaal beleid

**Vergelijking en spiegeling** van cultuureducatie- en cultuurparticipatiebeleid in Nederland met beleidsontwikkelingen in andere landen is een belangrijk aspect van het werk van het LKCA. De **internationale kennisuitwisseling** op strategisch niveau tussen professionals biedt perspectieven op de eigen situatie die beredeneerde keuzes bevorderen. Het LKCA onderhield daartoe [relaties met een aantal internationale en buitenlandse beleids- en onderzoeksinstaties en netwerken](#) op het gebied van onderwijs, cultuureducatie en cultuurparticipatie zoals ACEnet, ENO, AMATEO, ECNN en OMC Working Group. Verder verkenden en vergeleken we voortdurend relevante internationale informatie, ontwikkelingen en trends over cultuureducatie en actieve cultuurparticipatie.

De internationale **Monitor Arts Education Systems (MONAES)** moet zicht geven op de mate waarin en de manier waarop onderwerpen en aanbevelingen uit de Seoul Agenda Goals for the Development of Arts Education (2010) worden opgepakt in lidstaten van de UNESCO. Gegevens worden hoofdzakelijk verzameld door middel van surveys onder kunsteducatie-experts in zoveel mogelijk lidstaten van UNESCO. Het LKCA werd in 2015 hoofduitvoerder van het onderzoek. Resultaten worden in de loop van 2016 gepresenteerd en gepubliceerd. Op 27 en 28 februari 2015 organiseerde het LKCA een **internationale expertmeeting** waaraan 28 Nederlandse en internationale experts deelnamen. Naar aanleiding van het project werd een kort artikel geschreven over vergelijkend onderzoek naar cultuureducatiebeleid voor het [INRAE Yearbook for Research in Arts Education](#) en een [paper](#) gepresenteerd op de International Conference on Public Policy in Milaan in juli 2015. Tevens werd in december 2015 een [presentatie over MONAES](#) gegeven op een internationale conferentie in Bogotá, Colombia, op uitnodiging van de wethouder van Onderwijs van de stad.

Op 16 november 2015 is in Berlijn het **European Network of Observatories in the Field of Arts and Cultural Education linked to UNESCO (ENO)** opgericht. Het netwerk bestaat uit observatoria in twaalf Europese landen die ontwikkelingen op het gebied van cultuureducatie in kaart brengen en vergelijkend onderzoek stimuleren en toegankelijk maken. ENO is notarieel als vereniging opgericht en gevestigd in Utrecht en het LKCA is vertegenwoordigd in het eerste bestuur. In 2015 is een conceptwerkprogramma voor het Nederlandse observatorium opgesteld in overleg met de Nationale UNESCO Commissie. Hoofdthema's zijn 'Kwaliteiten van cultuureducatie' en 'Culturele diversiteit/transculturaliteit in en door cultuureducatie'.

Het **European Network of Visual Literacy (ENViL)** nodigde het LKCA uit mee te werken aan de ontwikkeling van het deels door de Europese Commissie gefinancierde Comeniusproject 'European frame of reference in visual literacy'. Het netwerk bestaat uit universiteiten, hogescholen en andere kennisinstellingen in Duitsland, Oostenrijk, Zwitserland, Hongarije, Tsjechië, Denemarken en Nederland (AHK en LKCA), ondersteund door INSEA (International Society for Education through Art). Doel is de ontwikkeling van een Europees raamleerplan en bijbehorende competentieniveaus voor de beeldende kunstvakken en vormgeving met als voorbeeld het Common European Framework of Reference for Languages (CEFR). In 2015 is door het LKCA deelgenomen aan bijeenkomsten en meegeschreven aan de slotpublicatie die in 2016 verschijnt.

### 3.5 Afdeling Communicatie

#### 3.5.1 Inleiding

Uit onderzoek blijkt dat ruim 6 miljoen Nederlanders actief zijn in de amateurkunst. De waardering voor cultuureducatie en actieve cultuurparticipatie lijkt daarmee niet in de pas te lopen. Via het thema '**bevordering van waardering voor cultuureducatie en actieve cultuurparticipatie in de samenleving**' zet het LKCA zich in om hier verandering in te brengen. Dat doen wij door actief in te spelen op issues die hiermee samenhangen en door onderwerpen te agenderen. Ook wil het LKCA de sociale en emotionele aspecten van cultuurbeleving voor het voetlicht brengen. Dat kan alleen als het LKCA als **sterk merk** wordt gezien. Daarvoor zijn een heldere positionering en een sterke corporate uitstraling nodig. De afdeling Communicatie neemt hierin binnen het instituut het voortouw.

In 2015 heeft de afdeling Communicatie twee onderzoeken laten uitvoeren: een **klanttevredenheidsonderzoek** (KTO) en als vervolg daarop een **usability-onderzoek** (naar het gebruik van de website). Beide geven veel inzicht in wat de doelgroepen van ons vinden, maar ook wat ze verwachten en wat ze hopen te vinden. Uit het KTO is onder meer naar voren gekomen dat onze doelgroepen weliswaar tevreden zijn maar dat een duidelijkere profilering naar specifieke doelgroepen nodig is, dat we onze naamsbekendheid onder bestaande doelgroepen moeten vergroten en die bij nieuwe doelgroepen moeten uitbreiden en dat we vaker doelgroepen moeten bevragen en deze informatie aanwenden voor productverbetering. Uit het usability-onderzoek bleek onder meer dat voor bezoekers van de website duidelijker moet zijn wie/wat het LKCA is en wat het LKCA te bieden heeft voor wie en dat de informatiestructuur van de website transparanter en eenduidiger moet. Naar aanleiding van onder meer deze bevindingen is een voorstel gemaakt voor **herziening van de communicatiestrategie** van het LKCA. Die zal in 2016 worden uitgevoerd.

In 2015 voerde de afdeling Communicatie ook zijn **reguliere taken** uit, ter ondersteuning van de inhoudelijke taken van de andere afdelingen en van het instituut als geheel. Het ging daarbij onder meer om redactie, eindredactie en beeldredactie voor de website, sociale media, nieuwsbrieven en bijeenkomsten, het volgen van sitestatistieken, het selecteren, redigeren en delen van nieuws en agenda op de site en via de sociale-mediakanalen, de interne communicatie (er wordt bijvoorbeeld wekelijks een interne nieuwsbrief rondgestuurd), rela-



tiebeheer, de coördinatie van publicaties, het organiseren van evenementen (dat wil zeggen de praktische kant hiervan zoals de contacten met de locatie, het registreren van de inschrijvingen en de logistiek) en communicatieadvies bij onze activiteiten. Als **partner in CmK** droeg het LKCA bij aan de communicatie van het programma. Zo is er vorig jaar naast de NOT ook deelgenomen aan het jaarlijkse congres van de PO-raad en zijn er specials over cultuureducatie geplaatst in onderwijsvakbladen.

### 3.5.2 Cluster 13: Actief issuesmanagement en agendasetting

In 2015 heeft LKCA hard gewerkt om de publieke opinie te beïnvloeden en de waardering voor cultuureducatie en actieve cultuurparticipatie te vergroten. Het LKCA als kennisinstituut is daarmee scherper geïtaliëerd. Zo is gestart met **Cultureel Kapitaal**. Dit online debatplatform trekt tienduizenden bezoekers en leidt tot veelvuldige online discussies en gedachtewisselingen over een grote verscheidenheid aan thema's die spelen in de sector. Goed gelezen en gedeeld via sociale media werd onder **meer het stuk van FNV-Kiem-bestuurder Peter van den Bunder** over de toenmalige dreiging van btw-verhoging voor kunst en cultuur. Ook minder aan de actualiteit gebonden onderwerpen trokken veel lezers. Zoals **het stuk van fotograaf en cultuurwetenschapper Hilde Braet** (winnaar van onze Max van der Kamp Scriptieprijs in 2011) over fotografie als middel tot educatie, socialisatie en emancipatie van kwetsbare groepen. Lector Evert Bisschop Boele van het Prins Claus Conservatorium **riep professionals uit het muziekonderwijs op zich meer uit te spreken over muziek op school**; hij vindt dat het discours teveel wordt gedomineerd door maatschappelijke belangengroepen eromheen. Merijn van Veen (Museumfederatie Fryslân) gaf de musea **tips** om hun educatieve aanbod voor scholieren te verbeteren.

Artikelen die wij publiceerden op onze website werden veelvuldig gedeeld via **sociale media** en bereikten in toenemende mate mensen die niet standaard tot onze doelgroepen behoren. De publicatie van **Cultuur in de kanteling** bijvoorbeeld heeft bij velen in de sector de ogen geopend voor een nieuw perspectief op de waarde van amateurkunst en cultuureducatie en het heeft de agenda's van velen in de sector beïnvloed.

Voor de voorgenomen **debatreeks** Cultuur en Samenleving hebben gesprekken plaats gevonden met verschillende partners. De juiste partner om een dergelijke debatreeks mee te organiseren is nog niet gevonden. Wel hebben we in het kader van de provinciale verkiezingen bijeenkomsten in de regio georganiseerd en in het kader van het debat rond Onderwijs2032 een rondetafelgesprek.

### 3.5.3 Cluster 14: Sociale en emotionele aspecten voor het voetlicht

In 2015 heeft het LKCA zich ingezet om de mensen in beeld te brengen die betrokken zijn bij cultuureducatie en cultuurparticipatie. Zo zette de **nieuwsbrief De Kunst van...** de spotlight op een professional uit de sector.

Om de waardering voor de actieve cultuurparticipatie te stimuleren is in 2015 gestart met de voorbereiding van een **landelijke campagne** die in 2016 wordt gelanceerd. Doel van de campagne is dat de waardering voor actieve kunstbeoefening onder de Nederlandse bevolking

groter wordt. Een belangrijke stap hierin is het initiatief van het LKCA om een **breed platform** van partners in de cultuursector te formeren die deze campagne actief ondersteunen. Samen met een ontwerp- en communicatieadviesbureau is een eerste uitwerking gemaakt. De campagne bouwt voort op eerdere initiatieven van Cultuurconnectie en Stichting WAK.

Ook op de website, via de sociale media en in publicaties heeft het LKCA opnieuw laten zien hoe gepassioneerd en betrokken mensen zijn binnen de amateurkunst en hoeveel energie dit mensen geeft. Door dit zichtbaar te maken wil het LKCA groepen in de samenleving stimuleren om actief aan kunstbeoefening te doen. Ook is in 2015 gewerkt aan het verder bekend worden van het programma Meer Muziek in de Klas en andere initiatieven uit het werkveld.

De ambitie om een campagne te richten op ouders is niet ingevuld. Gekozen is om eerst de focus te leggen op andere doelgroepen.

#### 3.5.4 Cluster 15: Eén corporate uitstraling en het positioneren van LKCA als sterk merk

Zichtbaar zijn is een *conditio sine qua non* voor het LKCA. Onze **corporate website** is voor velen het belangrijkste medium waarlangs men met ons in aanraking komt en ons raadpleegt. Op onze website komt eigenlijk alles samen wat we doen en door het actief inzetten van **sociale media** trekken we bezoekers hier naartoe. Het is niet alleen een middel om ons te profileren, ons visitekaartje, maar ook dé manier om onze kennis te delen. Dat deden we via tien **portals**, onder meer voor **actieve cultuurparticipatie, speciaal onderwijs, erfgoededucatie en onderzoek**. Daarnaast onderhielden we twaalf **kennisdossiers** die gekoppeld zijn aan de thema's waaraan we voortdurend werken, onder meer over **21st century skills, community arts, leerlijnen en leerplankaders en sport & cultuur**. We speelden ook in op de **actualiteit**, in 2015 bijvoorbeeld door het verzamelen van informatie rond **vluchtelingen en cultuur**. Ook bevat de website een uitgebreide **informatiebank** voor publicaties op onze werkterreinen, publiceerden we uiteenlopende **nieuwsberichten** en hielden we een **agenda** bij van evenementen van het LKCA en van anderen. Tot slot introduceerden we in 2015 een nieuw, disciplinegericht deel van onze website, waarbij voor iedere discipline een portal is of wordt ingericht. Bijvoorbeeld die van **beeldende kunst** en die van **drama/theater** zijn al gereed.

In 2015 is het aantal **bezoekers aan de website** flink toegenomen, net als het aantal **downloads**. Hadden we in 2014 139.624 bezoekers die samen 302.624 unieke pagina's bezochten, in 2015 waren dat er 286.452 respectievelijk 554.254. Het toegenomen bezoek is mede te danken aan het grotere aantal **LKCA-volgers** via sociale media, want het percentage bezoek aan de website via sociale media was in 2015 24% en in 2014 11%. Natuurlijk is het toegenomen aantal bezoekers ook afkomstig van **abonnees** op nieuwsbrieven. Niet alleen zijn er meer nieuwsbrieven verstuurd, ook het aantal abonnees op nieuwsbrieven is toegenomen. Verder zorgde Cultuur Kapitaal voor zeer hoge bezoekcijfers en werden de opinieartikelen heel vaak gedeeld via sociale media.

De **inzet van sociale media** gebeurt niet alleen bij het plaatsen van nieuwe content maar ook bij veel van onze **bijeenkomsten**. Het doel is meerledig: de sprekers en hun organisaties krijgen PR, de achterblijvers worden geïnformeerd en de deelnemers kunnen ter plekke hun mening delen. Ook gebruikt het LKCA de sociale media als **bron van informatie** voor nieuws,



agenda, interessante artikelen, et cetera. Door interessante berichten van organisaties of personen door te plaatsen, bouwde het LKCA tot slot aan de zichtbaarheid en goede relaties online.

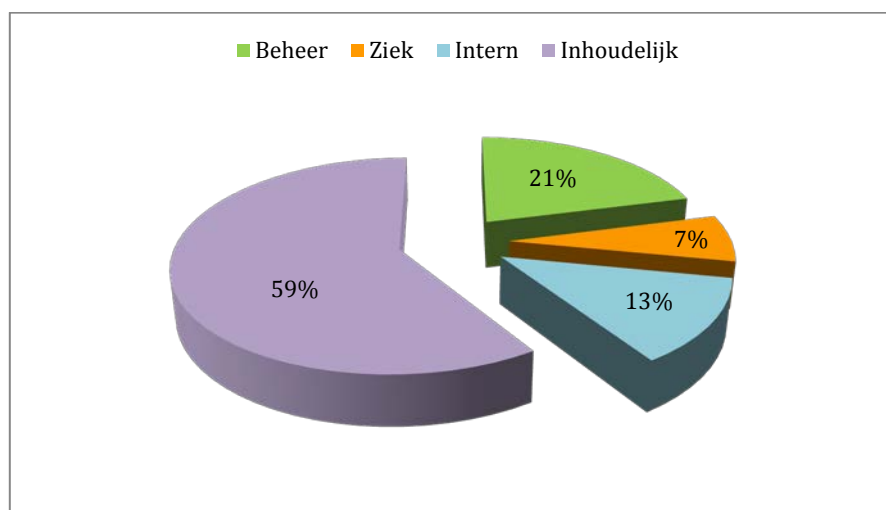
Om het LKCA bij specifieke doelgroepen herkenbaar te maken zijn **digitale nieuwsbrieven** ontwikkeld voor bijvoorbeeld professionals in het basisonderwijs, waaronder icc'ers (8107 abonnees in december 2015), professionals in actieve cultuurparticipatie (731 abonnees), professionals die zich bezighouden met ouderen en cultuur (812 abonnees) en voor een algemeen publiek (corporate nieuwsbrief; 1867 abonnees). Een incidentele nieuwsbrief voor schoolleiders over de raakvlakken tussen onderwijs en cultuur ging in oktober 2015 naar 5078 adressen. In het voorjaar van 2016 zullen twee nieuwe nieuwsbrieven worden gelanceerd, namelijk voor beleidsmakers en voor het voortgezet onderwijs.

Om het LKCA als sterk merk neer te zetten is een heldere **huisstijl** onmisbaar. Het huisstijlhandboek is aangepast in 2015. Er zijn nu heldere richtlijnen voor alle uitingen van het LKCA. In het verlengde hiervan is er een voorstel gemaakt om de **publicaties van het LKCA** meer te stroomlijnen. De uitvoering van het voorstel is onderdeel van de overall communicatiestrategie van het LKCA. Ook is onderzocht wat de meerwaarde is voor het LKCA en het werkveld van een eigen tijdschrift. Dit zal in 2016 tot besluitvorming leiden.

### 3.6 Urenbesteding

De urenplanning van onze werkzaamheden hielden we bij in het Kennisinstituut Informatie Systeem (KIS), waarin zowel begrote als gerealiseerde uren worden ingevoerd (tijdschrijven). In de begroting voor 2015 gingen we uit van ruim 85.000 te besteden uren voor werkzaamheden, dus exclusief verlofuren en dergelijke. Figuur 1 toont de gerealiseerde urenverdeling over de typen activiteiten.

Conform de opdracht van het LKCA en de expertise van zijn medewerkers besteedden wij het grootste deel van onze tijd, namelijk 59%, aan 'inhoudelijk' werk: schrijven, organiseren, ken-



Figuur 1 Totale urenverdeling LKCA 2015

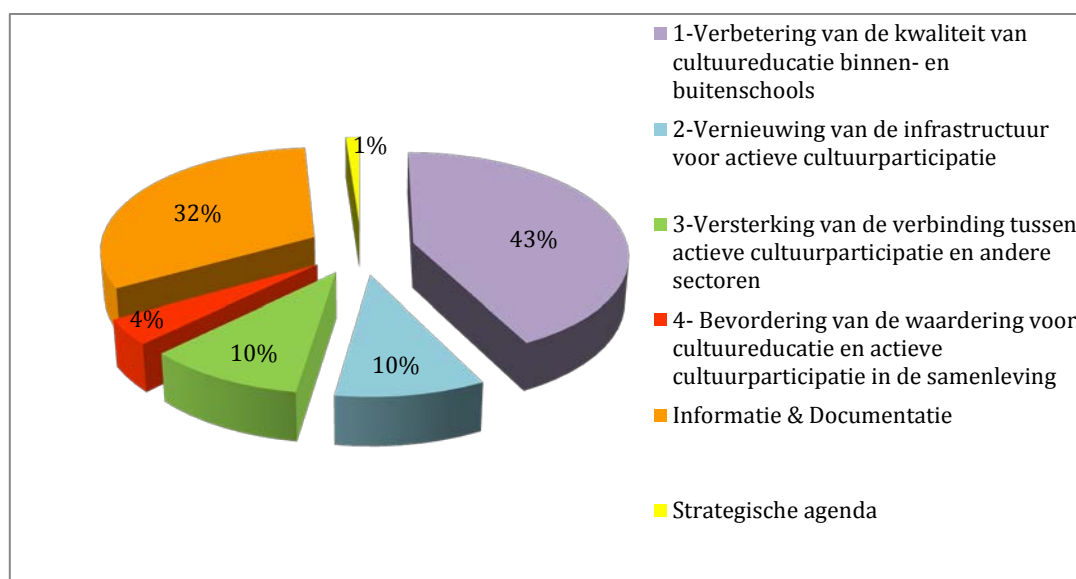
nis en informatie verzamelen, analyseren en ontsluiten, intern en extern kennis delen, overleggen met externe partijen. Die werkzaamheden vonden plaats binnen **projecten**, maar ook als **'reguliere werkzaamheden'**: regelmatig terugkerende activiteiten die erop gericht waren de kennis waarover de medewerkers beschikken te verspreiden via websites, via advisering, via publicaties en presentaties. Daarnaast woonden medewerkers conferenties en bijeenkomsten bij om hun eigen kennis te vergroten en hun netwerken te onderhouden en uit te breiden.

Verder was er sprake van **interne uren**: uren die werden besteed aan onder meer management, instituutoverleggen, kennisuren, afdelingsoverleggen en resultaatgesprekken. Hieraan werd 13% van de beschikbare uren besteed.

Tot slot was er een besteding van 21% aan **indirect productieve uren**. Die betroffen onder meer management, personeelszaken, scholing, administratie, facilitaire zaken, financiële administratie en automatisering en systeembeheer.

Onze inhoudelijke werkzaamheden waren verdeeld over de vier strategische thema's. Wanneer we de 50.613 inhoudelijke uren (projecturen en reguliere werkzaamheden) nader bekijken (zie figuur 2), zien we dat 67% daadwerkelijk is besteed aan de thema's, waarbij er een duidelijk zwaartepunt ligt bij thema 1 'de verbetering van de kwaliteit van cultuureducatie binnen- en buitenschools' (43%). Dit is conform onze grote inzet voor onder meer de ondersteuning van het beleidsprogramma Cultuureducatie met Kwaliteit en de cultuurcoördinator en voor de Dag van de Cultuureducatie.

Verder besteedden we, in lijn met onze opdracht, relatief veel tijd aan **informatie en documentatie** (32%). Een team van informatiespecialisten monitorde, verzamelde en deelde dagelijks informatie over trends en ontwikkelingen in onze werkgebieden en voerde publicaties in onze digitale informatiebank in. Verder vallen onder deze post onder meer het extern presenteren en publiceren, het klanttevredenheidsonderzoek en de redactie van de verschillende portals en kennisdossiers op onze corporate website. Het ging kortom om overkoepelende



Figuur 2 Urenverdeling over strategische thema's LKCA 2015

werkzaamheden die de basis vormen voor onze kennisfunctie.

De werkzaamheden voor de **strategische agenda**, dat wil zeggen het traject dat we (deels) in samenwerking met het FCP doorliepen in de totstandkoming van ons nieuwe activiteitenplan voor de beleidsperiode 2017-2020, zijn, hoewel ze maar een klein deel (1%) betreffen, apart in het overzicht opgenomen omdat zij niet onder een van de clusters of onder informatie & documentatie vallen.

### 3.7 En verder...

... was Antoine Gerrits **voorzitter van de Vernieuwingscommissie CKV**, die op 17 maart officieel zijn **Advies examenprogramma CKV** aanbod aan mevrouw Alida Oppers, Directeur-Generaal PO/VO van het ministerie van OCW.

... werd op 23 april een **opinieartikel** van Ronald Kox, dat eerder op Cultureel Kapitaal was verschenen, gepubliceerd in *de Volkskrant*. Hij maakt zich hierin sterk voor (her)waardering van ambachtelijkheid in het onderwijs omdat creativiteit en techniek nodig zijn als tegenhanger tegen de cognitieve benadering die op dit moment de overhand heeft.

... nam Ocker van Munster op 17 juni deel aan een **hoorzitting van de vaste commissie van de Tweede Kamer**. Hij lichtte daar kort onze visie toe. Achtergrond van de uitnodiging was het vooraf verspreiden van onze strategische verkenning onder de leden van de commissie.

... verzorgden we (op aanvraag) in 2015 weer een aantal **voorlichtingsbijeenkomsten** voor studenten van pabo's, kunstvakdocentopleidingen en universiteiten. Deze bestaan uit een introductie van het LKCA (wie zijn we, wat doen we en welke producten en diensten kunnen nu of straks relevant zijn?), meestal aangevuld met een opdracht of een mini-college over een inhoudelijk onderwerp.

... gaf Ocker van Munster op 9 september een **lezing** op het symposium 'De waarde van kunst – jonge kinderen in het museum' in het Gemeentemuseum Den Haag. Hij betoogde hierin onder meer dat de vervaging van de grenzen tussen het leren op school en het leren buitenschools juist aan musea veel kansen biedt. De toespraak is zeer positief ontvangen.

... was de aanwezigheid op de NOT 2015 (27 t/m 31 januari ) een succesvolle samenwerking tussen het LKCA, het ministerie van OCW, het FCP en de Raad van twaalf. In het kader van het programma CmK was er een stand ingericht, zijn er workshops gehouden en zijn met veel bezoekers gesprekken gevoerd over het belang van cultuureducatie in het onderwijs.

... verzorgde Ocker van Munster de **keynote speech op de Dag van de Cultuureducatie** op 17 juni. Hierin ging hij dieper in op verschillende vraagstukken uit *Cultuur in de kanteling*. Op 23 november verzorgde hij de **openingspeech** op onze Onderzoeksconferentie Cultuureducatie en Cultuurparticipatie. Daarin pleitte hij voor een meer filosofische en antropologische benadering in het onderzoek naar deze thema's.

... had Ocker van Munster zitting in de **jury** van de nieuwe tweejaarlijkse **Museumeducatie**

**Prijs**, bedoeld om goede voorbeelden van museumeducatie voor kinderen voor het voetlicht te brengen. De prijs werd op 14 oktober voor het eerst uitgereikt tijdens het internationale congres Hands On! Children in Museums in het Tropenmuseum in Amsterdam.

... werd Wies Rosenboom geïnterviewd voor het artikel *De virtuositeit van imperfectie: kunst of participatie?* van Jolanda Keurentjes (Dans Magazine, hét dansblad van Nederland, oktober 2015). Dit verscheen ter gelegenheid van het internationale evenement DanceAble, waarbinnen het LKCA samen met Holland Dance een symposium organiseerde over innovatieve projecten, werkwijzen en best practices rondom inclusiedans.

... werd Jan van den Eijnden geïnterviewd voor het artikel *Het LKCA. Spin in het web van het cultuuronderwijs* van Elisabeth Smulders (Pyramide, muziekwijzer voor het primair onderwijs, nr. 69, november 2015). Hierin schetste hij een beeld van wat het LKCA allemaal doet.

... was het LKCA present op **Cultuur in Beeld** op 14 december met een stand en met drie presentaties: namelijk workshops over kunst- en cultuurinterventies in krimpgebieden (in samenwerking met de Boekman Stichting) en over theatereducatie en een debat over het Bestuurlijk Kader Cultuur en Onderwijs (in samenwerking met het ministerie van OCW).

## 4 Mens en organisatie

### 4.1 Structuur

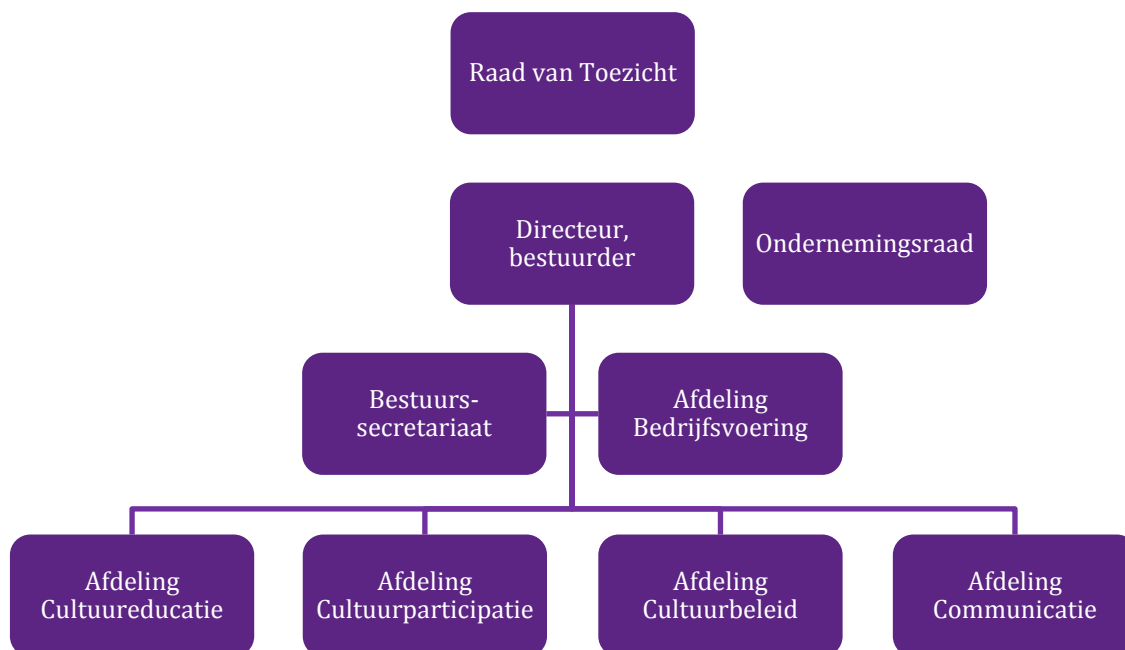
#### 4.1.1 Uitgangspunten

Bij het LKCA werken professionals die expert zijn in hun vakgebied. Dit vraagt om een organisatie- en verantwoordelijkheidsstructuur met medewerkers die verantwoordelijkheden krijgen en nemen om hun afgesproken werkzaamheden te verrichten.

De **bedrijfscultuur** van het LKCA kent de volgende kernwaarden: professioneel handelen (professionele kwaliteit in producten en werkprocessen), betrokkenheid en actualiteit, openheid, constructief, kritisch, klant- en resultaatgericht denken en onderling vertrouwen. Bij deze cultuur hoort een sterke externe oriëntatie waarin goede (samenwerkings-)relaties van groot belang zijn voor het succes van het kennisinstituut. Belangrijk is verder dat de medewerkers hun relaties onderhouden en uitbreiden en er intern een solide systeem voor relatiebeheer is.

#### 4.1.2 Organisatiestructuur en informatie-uitwisseling

Sinds 2014 kent het LKCA de volgende organisatiestructuur.



Organogram organisatiestructuur LKCA sinds augustus 2014

### 4.1.3 Afdelingen

Het LKCA bestond in 2015 uit de volgende afdelingen.

- **Afdeling Cultuureducatie** - tot 1 februari 2015 afdelingshoofd a.i. Melissa de Vreede, vanaf 1 februari 2015 afdelingshoofd Ronald Kox  
Het belangrijkste thema waar de afdeling aan werkt is *Verbetering van de kwaliteit van cultuureducatie* (thema 1 uit het strategisch beleidsplan). Zowel binnenschoolse (cultuuronderwijs) als buitenschoolse programma's en activiteiten hebben daarbij de aandacht.
  - **Afdeling Cultuurparticipatie** - afdelingshoofd Wies Rosenboom  
De versterking van verbindingen tussen actieve cultuurparticipatie en andere sectoren is als thema belegd bij de afdeling Cultuurparticipatie en vormt de leidraad voor waar de afdeling aan werkt.
  - **Afdeling Beleid** - afdelingshoofd Marlies Tal  
De afdeling Cultuurbeleid richt zich op analyse, reflectie en onderzoek en op actieve kennisdeling en beleidsondersteuning voor de ontwikkeling, uitvoering, monitoring en evaluatie van beleid op het gebied van cultuureducatie en actieve cultuurparticipatie. De afdeling werkt aan thema 2 uit het beleidsplan.
  - **Afdeling Communicatie** - afdelingshoofd Angela van Dijk  
De afdeling Communicatie richt zich op kennis- en informatieverspreiding en het optimaal bereiken van de doelgroepen van het LKCA met de juiste boodschappen in een passende vorm. Een belangrijke activiteit is de landelijke promotie van actieve cultuurparticipatie en cultuureducatie. De afdeling werkt aan thema 4 uit het beleidsplan.
  - **Afdeling Bedrijfsvoering** - afdelingshoofd Peter van den Esschert  
In de afdeling Bedrijfsvoering zijn faciliterende taken ondergebracht zoals de financiële administratie, controlling, adresbeheer, automatisering en personeel & organisatie.
- Daarnaast was er een **bestuurssecretariaat** dat de directeur-bestuurder ondersteunde in zijn werkzaamheden.

### 4.1.4 Overlegstructuur

Het LKCA heeft bewust naast de projectorganisatiestructuur ook een **afdelingsstructuur** ingericht om medewerkers het noodzakelijke houvast te geven in hun werk. Het gaat hierbij om zaken als resultaat- en beoordelingsgesprekken, verlofaanvragen en de persoonlijk ontwikkeling. Medewerkers werken immers in variabele teams aan wisselende projecten met wisselende projectleiders. Het LKCA kent **verschillende overlegstructuren**: instituutsoverleg, afdelingsoverleg, projectteambesprekingen en daarnaast nog bilateraal overleg tussen medewerkers, waaronder tussen medewerkers en hun leidinggevende.

De directeur en de afdelingshoofden bespreken in het **managementteam** (MT) de strategie van het LKCA, het personeel, materiële voorzieningen en financiën. De reguliere MT-vergaderingen vinden tweewekelijks plaats. Belangrijke onderwerpen in 2015 waren de uitvoering van het werkplan 2015, het activiteitenplan 2017-2020, de inzet van de financiële middelen uit het bestemmingsfonds OCW, het informatiebeleid van het instituut, het klanttevredenheids- en usability-onderzoek, het optimaliseren van de workflows rondom kwesties op het gebied van communicatie en het werkplan 2016. Belangrijke strategische onderwerpen waren de samenwerking en afstemming met het FCP in het kader van de nieuwe Cultuurplan-

periode 2017-2020, CmK, het Platform Promotie Cultuurparticipatie en in het verlengde daarvan de waarderingcampagne, het vervolg op de Strategische Verkenning en de Impuls Muziekonderwijs. Het MT evalueerde regelmatig het eigen functioneren als team en als onderdeel van de organisatie. Op 8 september 2015 vond overleg plaats tussen het MT en een delegatie van OCW. Hierin stond de koers van het LKCA in 2017-2020 centraal: wat zijn de 'hot issues' de komende tijd en hoe gaat het LKCA die oppakken?

Er vond in 2015 één **instituutsoverleg** plaats voor alle medewerkers. In het overleg van 7 december stonden de plannen voor 2017-2020 en het werkplan voor 2016 centraal. Aandachtspunt voor 2016 is dat het instituutsoverleg frequenter plaatsvindt omdat het een van de weinige gelegenheden is waarbij alle LKCA-medewerkers elkaar treffen.

Voor de dagelijkse kennis- en informatie-uitwisseling was er het **intranet** voor medewerkers met informatie over onder meer personeelszaken. Daarnaast werd net als het voorgaande jaar ook in 2015 wekelijks een **interne nieuwsbrief** verstuurd aan alle medewerkers. Met enige regelmaat werden tevens zogeheten **kennisuren** georganiseerd, tijdens welke sprekers uit het veld van cultuureducatie en cultuurparticipatie een onderwerp voor het voetlicht brengen. Onderwerpen in 2015 waren Stichting De Vrolijkheid: Kunst in azc's, CKV en Cultuur in de Spiegel, cultuuronderwijs op islamitische scholen, sociaal-artistisch werk in Vlaanderen, hedendaagse bedrijfsmodellen voor buitenschoolse cultuureducatie en *Cultuur in de kanteling*.

Tot slot vond in de aanloop naar de nieuwe Cultuurplanperiode 2017-2020 en in het licht van het streven naar een gedeelde visie en een geïntegreerde aanpak zeer regelmatig overleg plaats met het **FCP**, met de voltallige projectteams en met een kleiner kernteam. In de gezamenlijk opgestelde strategische agenda zijn vier pijlers geïdentificeerd:

- cultuur en onderwijs;
- cultuur en samenleving;
- cultuur en infrastructuur;
- cultuur en samenleving.

Per pijler werkte een duo samengesteld uit experts van beide instituten aan de uitwerking van het desbetreffende thema. Daarnaast vonden drie **werksessies** plaats onder leiding van een externe gespreksleider, een aan het begin van het traject, twee in een later stadium. Tijdens een gezamenlijke **plenaire bijeenkomst** in juni werden de nieuwe thema's voor 2017-2020 met medewerkers van LKCA en FCP bediscussieerd.

#### 4.1.5 Ondernemingsraad

Als stichting met meer dan vijftig medewerkers heeft het LKCA conform de WOR een vijfkop-pige **ondernemingsraad**. De ondernemingsraad overlegt met de directeur in het zogeheten DIOR-overleg. In 2015 overlegde de ondernemingsraad acht keer met de directeur. Op de agenda stonden het informeren van de ondernemingsraad over actuele zaken en advies- en instemmingsaanvragen.

De ondernemingsraad is in 2015 vier keer om advies en of instemming gevraagd. Het betrof advies over de wijze van uitvoeren van een Risico Inventarisatie en -evaluatie (RI&E), in-

stemming over de regeling werving en selectie, advies over het voorgenomen plan tot flexwerken en advies over de keuze van een nieuwe Arbodienst.

De raad bereidde deze vergaderingen in eigen overleg voor, voerde overleg met achterban en sprak twee keer met een delegatie van de Raad van Toezicht. Met de Raad van Toezicht sprak de OR onder andere over de beoordeling van de directeur-bestuurder, het klanttevredenheidsonderzoek, de samenwerking met het FCP in het kader van de nieuwe beleidsplanperiode en de algemene gang van zaken binnen het LKCA.

## 4.2 Personeel

### 4.2.1 Opbouw medewerkersbestand

Op 31 december 2015 telde het LKCA 71 medewerkers, waarvan 60 in vaste dienst en 11 op tijdelijke basis. Vijftien medewerkers hadden een fulltime aanstelling, 79% werkte parttime, Het medewerkersbestand bestond uit 52 vrouwen en 19 mannen.

Deeltijdfactor	Man	Vrouw	Totaal
tot 0,5	2	3	5
tot 0,6	2	5	7
tot 0,7	1	8	9
tot 0,8	2	7	9
tot 0,9	5	19	24
0,9 en hoger	7	10	17
<b>Totaal</b>	<b>19</b>	<b>52</b>	<b>71</b>

Tabel 2 Full- en parttimers per 31 december 2015, verdeeld naar sekse

Het percentage van medewerkers van 45 jaar of ouder was 72%. De inzet voor verjonging bij werving van nieuwe medewerkers is dus van groot belang.

Leeftijd	Man	Vrouw	Totaal
tot 25 jaar	0	1	1
25 – 35 jaar	0	4	4
35 – 45 jaar	2	13	15
45 – 55 jaar	6	17	23
55 jaar en hoger	11	17	28
<b>Totaal</b>	<b>19</b>	<b>52</b>	<b>71</b>

Tabel 3 Leeftijdsopbouw personeel per 31 december 2015, verdeeld naar sekse

### 4.2.2 Salariëring

Conform de Wet Normering bezoldiging Topfunctionarissen publieke en semipublieke sector (WNT) zijn de salarissen van de topfunctionarissen, in ons geval de bestuurder en de leden van de Raad van Toezicht, getoetst met als uitkomst dat de bezoldigingen binnen de wettelijke



normering zijn. De bezoldigingsgegevens van de betreffende personen zijn opgenomen in de toelichting op de jaarrekening en worden elektronisch gemeld via de website [www.topinkomens.nl](http://www.topinkomens.nl).

#### 4.2.3 In- en uitstroom

Het verslagjaar kende een **aanzienlijke in- en uitstroom**. Vijf medewerkers namen afscheid van het LKCA; een met wederzijds goedvinden, een na opzegging, een wegens beëindiging van de leerstoel Cultuureducatie en twee medewerkers hadden een tijdelijk dienstverband. Er traden tien nieuwe medewerkers in dienst; zes vervulden een vacature en vier kwamen op basis van een tijdelijke aanstelling in dienst waarvan een wegens zwangerschapsvervangings. Tot slot werden er in de zomer voor enkele weken drie vakantiekrachten ingezet bij de receptie respectievelijk voor het verrichten van ondersteunende werkzaamheden voor een project.

#### 4.2.4 Stagebeleid

We vinden het belangrijk stageplaatsen te bieden omdat we stagiairs graag de kans bieden om praktijkervaring op te doen. Ook kunnen stagiairs zorgen voor de nodige vernieuwing en verfrissing. Bovendien betekent het een verbinding met de buitenwereld en is het positief voor de beeldvorming over het LKCA. We richten ons daarbij vooral op hbo- en wo-studenten die we bij voorkeur betrekken bij lopende dan wel voorziene projecten. In 2015 werkte het LKCA met **één stagiaire**. Voor 2016 worden tenminste drie nieuwe stageplaatsen voorzien.

#### 4.2.5 Ziekteverzuim en ziekteverzuimbegeleiding

Voor advies over arbeid en gezondheid heeft het LKCA zich verbonden aan de kleine arbo-dienst Bedrijfsgezondheidsdienst Noord West (BGDNW). In 2015 was het **ziekteverzuim** 6,96%, waarbij overigens het vierde kwartaal een fors lager percentage kende waarmee hoopelijk een goede tendens werd ingezet. Over het hoge verzuimpercentage, dat veroorzaakt werd door een combinatie van langdurig verzuim en van frequent kort verzuim, wordt vinger aan de pols gehouden teneinde de dalende trend vast te houden.

#### 4.2.6 Arbeidsomstandigheden

Eind 2015 is conform de bepalingen in de Arbowet een **Risico-Inventarisatie & -Evaluatie (RI&E)** uitgevoerd door bureau AdWies. Een onderzoek naar de Psychosociale Arbeidsbelasting is onderdeel van de RI&E en wordt in het voorjaar van 2016 uitgevoerd. De rapportage van het geheel zal resulteren in een in 2016 te maken en vast te stellen Plan van Aanpak.

In november 2015 is in het kader van de week van de werkstress een **Proeverij Beweging voor Energie** georganiseerd. Deze proeverij was bedoeld voor iedereen die aan de slag wilde met actieve en ontspannende bewegingsoefeningen en ademhaling. De proeverij werd enthousiast ontvangen.

#### 4.2.7 Scholing en deskundigheidsbevordering

In 2015 vond een **in company scholing** plaats voor de informatiespecialisten die werd verzorgd door GO Opleidingen. De volgende onderdelen kwamen aan bod: klantgericht informatie opsporen en presenteren, *content curation* en tot slot doeltreffend zakelijk schrijven. Daarnaast zijn enkele individuele scholingen en trainingen gevolgd waaronder Leiderschap in de culturele sector (executive meetings), Cultureel ondernemen voor ambtenaren Cultuur, Rust en Resultaat in lastige gesprekken, Afas Payroll en HRM.

Ook werden **seminars en conferenties** bezocht, onder andere Pino Communicatie NU (drie medewerkers); Spitz Cultuur in Beeld (zeven medewerkers); Onderzoeksdag Acbo; Kabinet voor Levend Onderzoek (twee medewerkers); Conferentie Leerlijn erfgoed, Conferentie Danspiratie; Workshop Beeldbriefing; Workshop Beeldrecht en sociale media.

#### 4.2.8 Resultaatgericht werken

Begin 2015 is de eerste ronde **resultaatgesprekken** die eind 2014 plaatsvond geëvalueerd. Wat allereerst opviel was dat iedereen veel werk had gemaakt van de voorbereiding van dit eerste resultaatgesprek. Naar aanleiding van de evaluatie werd besloten in de volgende cyclus resultaatgesprekken eerst het resultaat van de afdeling te bepalen op basis waarvan de individuele resultaatafspraken gemaakt kunnen worden.

Medio 2015 zijn de **voortgangsgesprekken** gevoerd. Een volgende evaluatie is voorzien aan het eind van de eerste volledige gesprekscyclus, dus begin 2016.

#### 4.2.9 Vertrouwenspersoon

De vertrouwenspersoon ontving vier meldingen die niet tot een klacht leidden. De meldingen waren evenmin aanleiding voor de vertrouwenspersoon om contact te zoeken met de directeur voor een signalering.

#### 4.2.10 Festiviteiten

Op 2 juli vond het jaarlijkse **zomeruitstapje** plaats. Na een busrit naar de Biesbosch en een lunch werd in kleine bootjes dit bijzondere natuurgebied verkend. Daarna ging de reis naar Dordrecht voor een stadswandeling. Daarna werd er gedineerd in het prachtige restaurant Villa Augustus. De kerstperiode werd ingeluid met een feestelijke **borrel**.

#### 4.2.11 Nevenfuncties

Naast het werk bij het LKCA vervulden medewerkers in 2015 **onbezoldigd of op basis van vacatie** de volgende nevenactiviteiten: commissielid adviescommissie subsidieregeling amateurkunst in de provincie Noord-Brabant, bestuurslid Stichting Netwerk Jeugdtheaterscholen (per 1 januari 2016: PLATFORM THEATER), bestuurslid Stichting Taalvorming & Taaldrukken, lid Raad van Advies cluster Taal & Communicatie VU, lid programmeringscommissie Expositieruimte Achter de Ramen, bestuurslid Stichting Rotterdam Happy, voorzitter Stichting Kunst-

zone, bestuurslid Vereniging Cultuurprofielscholen (VCPS), bestuurslid Stichting WAK Nederland, bestuurslid zangschool, penningmeester kunstenaarsvereniging, lid Adviescommissie Kunstenplan 2017-2020 gemeente Den Haag, secretaris Dance and the Child International (daCi), commissielid Agentschap Sociaal-Cultureel Werk (Internationale projecten) Amateurkunsten Vlaanderen, lid adviesraad HKU en Willem de Kooning Academie.

Verder werden door LKCA-medewerkers in 2015 de volgende **betaalde** nevenfuncties uitgevoerd: docent en combinatiefunctionaris bij een muziekschool, muziekdocent, dirigent fanfare, lid Steunpunt Vereniging Cultuurprofielscholen, jurylid voor diverse (inter)nationale muziekorganisaties, zelfstandig ondernemer, dirigent opleidingsorkest, dirigent zangkoor en/of zangvereniging, artistiek leider theatergezelschap, lid International Board of Experts Wereld Muziekconcorso Kerkrade, (gast)docent op hogeschool, hoofdredacteur Dans Magazine, educatief journalist bij Blink educatie, werkveldexpert bij diverse hogescholen, afdelingshoofd + waarnemend directeur muziekschool.

## **5 Bestuursverslag**

### **5.1 Raad van Bestuur**

De Raad van Bestuur is eindverantwoordelijk voor inhoudelijke keuzes, materiële beslissingen en personele aangelegenheden van de organisatie. Sinds 1 september 2013 is Ocker van Munster directeur-bestuurder. Na vaststelling van de hoofdlijnen van beleid door de Raad van Toezicht is de directeur-bestuurder eindverantwoordelijk voor de uitvoering van beleid en programmering. Hij is verantwoordelijk voor de realisatie van de doelstellingen, de strategie en het beleid en de daaruit voortvloeiende resultatenontwikkeling. Hij legt hierover verantwoording af aan de Raad van Toezicht en verschaft deze alle daarvoor benodigde informatie. De directeur-bestuurder richt zich naar het belang van de instelling en weegt daarbij de belangen af van de bij de instelling betrokkenen.

De directeur en de vijf afdelingshoofden zijn hiërarchisch leidinggevend. Projectleiders zijn functioneel leidinggevend. De directeur-bestuurder wordt ondersteund door het bestuurssecretariaat dat bestaat uit een bestuurssecretaris en een bestuursassistent. De directeur en de vijf afdelingshoofden vormen samen het managementteam van de organisatie.

Het bestuur van het LKCA leeft de negen aanbevelingen van de Governance Code Cultuur na. De wederzijdse rollen, verantwoordelijkheden, bevoegdheden en taakafbakening tussen Raad van Bestuur en Raad van Toezicht zijn vastgelegd in de statuten. Deze zijn in 2014 nader uitgewerkt in een reglement voor de Raad van Toezicht en voor de directie. Beide reglementen zijn in de vergadering van 3 juni 2014 door de Raad van Toezicht vastgesteld.

### **5.2 Raad van Toezicht**

#### *5.2.1 Taak en rol*

De Raad van Toezicht heeft een controlerende en adviserende rol jegens de directeur-bestuurder. Zijn taak is toezicht houden op het beleid van de Raad van Bestuur (directeur-bestuurder) en op de algemene gang van zaken in de instelling. De Raad staat de directeur-bestuurder met raad terzijde.

Bij de vervulling van hun taak richten de Raadsleden zich naar het belang van de stichting (conform artikel 9 van de statuten). De directeur-bestuurder heeft de goedkeuring nodig van de Raad voor onderwerpen die zijn vastgelegd in de statuten. Het betreft onder meer de strategie van het instituut en de financiering daarvan, inclusief de plannen voor fondsenwerving; het jaarplan en daarbij behorende begroting, het jaarverslag en de jaarrekening en de hoofdlijnen van het arbeidsvoorwaardenbeleid voor de medewerkers. Daarnaast fungeert de Raad van Toezicht als werkgever van de directeur-bestuurder.

### 5.2.2 Samenstelling Raad van Toezicht 2015

Conform de Governance Code Cultuur is de raad qua geslacht, leeftijd, ervaring en deskundigheid zo divers mogelijk samengesteld. De leden hebben kennis van en ervaring en affiniteit met de aard en cultuur van de stichting. Zij beschikken over kennis en ervaring op cultureel, financieel, juridisch, economisch, commercieel dan wel maatschappelijk terrein en hebben ervaring in cultural governance. De Raad is toegerust om de kerntaak van de organisatie mede vorm te geven en deze operationeel te bewaken. De samenstelling past bij de missie en doelstellingen van de organisatie.

Op 31 december 2015 bestond de Raad uit de volgende leden:

Judith van Kranendonk	voorzitter
Gerrit Kamstra	vicevoorzitter
Marc Vermeulen	algemeen lid en lid van financiële commissie
Karin Visser	algemeen lid en lid van financiële commissie
Rinske Brand	algemeen lid

*Judith van Kranendonk* is sinds oktober 2013 voorzitter. Ze was tot juni 2015 algemeen directeur/bestuurder bij Jeugdbescherming West (voorheen Bureau Jeugdzorg Haaglanden Zuid-Holland) en daarvoor directeur-generaal cultuur en media bij het ministerie van OCW.

*Gerrit Kamstra* is in augustus 2012 lid geworden van de Raad van Toezicht van het LKCA. Hij is projectleider cultuur en economie bij de Provincie Drenthe.

*Marc Vermeulen* is raadslid sinds oktober 2013 en is lid van de financiële commissie. Hij is academic director van de leergang Strategy, Innovation and Governance voor topbestuurders in het publieke domein bij TiasNimbas Business School.

*Karin Visser* is raadslid sinds oktober 2013 en is eveneens lid van de financiële commissie. Ze is lid van het college van bestuur van ROC de Leijgraaf.

*Rinske Brand* is eveneens sinds oktober 2013 raadslid. Ze is eigenaar van Brand! Communicatie, een marketing- en communicatiebureau voor de culturele en creatieve sector.

De leden van de Raad van Toezicht vormen gezamenlijk de Raad van Bestuur van Stichting LOKV/Ganzenmarkt 6. In 2015 zijn voorbereidingen getroffen voor een juridische fusie. Daarnaast vervullen de Raadsleden bestuursfuncties op het terrein van kunst en cultuur. Op de website van het LKCA staat meer informatie over de achtergrond en de voor het LKCA relevante nevenfuncties van de Raadsleden. De bezoldiging voor de leden van de Raad bedroeg € 250,- per bijeenkomst.

### 5.2.3 Werkzaamheden

De Raad van Toezicht vergaderde in 2015 vijf keer.

- Op 26 maart is de samenwerking met het FCP besproken. De Raad heeft toen laten weten dat hij positief staat tegenover het streven naar een gedeelde visie als vertrekpunt en het plan om snel te komen tot een geïntegreerde aanpak. Verder is gesproken over de bestemming van het verkoopresultaat van Ganzenmarkt 6 in relatie tot de gelijknamige stichting. De Raad besloot tot een fusie per 1 januari 2016 van de stichtingen LKCA en Ganzenmarkt 6/LKCA, het gefaseerd overbrengen van het verkoopresultaat bij wijze van een lening, als-

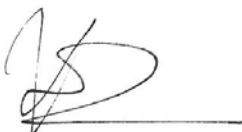
mede tot de hiertoe noodzakelijke wijziging van de statuten.

- Op 25 juni sprak de Raad over de rapportage van het klantwaarderingsonderzoek. Ook werd gesproken over het gezamenlijke traject van FCP en LKCA richting de nieuwe beleidsplanperiode 2017-2020. De Raad besloot om in het najaar met het managementteam over de plannen te spreken. Verder werden de statutenwijziging en de tussentijdse resultaten besproken.
- Op 7 oktober werd het voorstel voor de waarderingscampagne besproken. De Raad reageerde positief op onder meer het aanhaken bij de bestaande gemeentelijke en provinciale infrastructuur. Ook sprak de Raad uit dat zij ingenomen is met de voorbereidingen van het LKCA op het nieuwe activiteitenplan, waaronder de afstemming met het FCP, en de richting die de directeur voornemens is in te slaan. Tevens reflecteerde de Raad op het eigen handelen via een evaluatieve gespreksronde en rapportage uitgevoerd door de vicevoorzitter. Naar aanleiding daarvan zijn vervolgacties ondernomen.
- In de vergadering van 29 oktober kwam het Kamerdebat van 27 oktober ter tafel, waarin het referentiekader cultuureducatie aan de orde was. Ten aanzien van de waarderingscampagne adviseerde de Raad om twee metingen uit te voeren naar het effect hiervan. Het overleg met het MT dat hierop volgde stond in het teken van kennismaking en gedachtewisseling over de toekomst. De Raad sprak hier uit achter de plannen te staan.
- Op 9 december stond de Raad uitgebreid stil bij het conceptactiviteitenplan 2017-2020. Zij gaf het LKCA een aantal aandachtspunten mee maar liet weten positief en enthousiast te zijn. Vooral het idee van ophalen van cultuur werd gewaardeerd. Ook werden het conceptwerkplan voor 2016 en het profiel van de nieuwe directeur en de bijbehorende wervingsprocedure besproken.

Daarnaast waren er in 2015 twee overleggen met de ondernemingsraad en een gezamenlijk overleg van Raad van Toezicht met MT plaats over de nieuwe beleidsperiode 2017-2020.

De Financiële Commissie van de Raad van Toezicht kwam in 2015 drie keer bijeen: op 9 februari, 23 juni en 30 oktober. Belangrijke onderwerpen waren de diverse scenario's en voor- en nadelen in de voorgenomen fusie tussen de stichtingen Ganzenmarkt 6 en stichting LKCA, de omgang met de gelden uit het bestemmingsfonds OCW, de vraag naar de plicht tot vennootschapsbelasting en de consequenties voor de statuten en een voorstel voor een treasury en beleggingsstatuut. Daarnaast werd in 2015 vooruitlopend op de benoeming van een nieuwe directeur in 2016 een renumeratiecommissie ingesteld die bestaat uit twee leden van de Raad van Toezicht.

De jaarverantwoording 2015 van het LKCA is behandeld in de vergadering van de Raad van Toezicht op 23 maart 2016 en door de Raad goedgekeurd.



Judith van Kranendonk  
Voorzitter Raad van Toezicht LKCA



Ocker van Munster  
Directeur LKCA

## Bijlage 1 Bijeenkomsten

datum	bijeenkomst	doelgroep	partners	plaats	deelnemers
08-01	Conferentie bestuurlijk kader Cultuur en Onderwijs	Onderwijsambtenaren en wethouders, cultuurambtenaren en wethouders	OCW	OCW, Den Haag	65
15-01, 29-01, 12-03, 09-04, 18-06	A Sharing Academy of Arts - de kunst van samen	Kunstprofessionals	Cultuur+Ondernemen, CAL XL, Sharing Academy	Utrecht	20
16-01	Vorbereiding bestuurdersconferentie	Gemeentebesturen	OCW, VWS, gemeenten	LKCA	96
02-02, 13-04, 20-04, 15-05	Ontwikkelgroep pabo cultuurexpert			LKCA	4
02-02	Promotie Landelijke Kunstbeoefening	'Toekomstig WAK'		LKCA	16
03-02	Landelijk platform kenniscentra Cultuureducatie	Directeuren kenniscentra cultuureducatie		LKCA	15
04-02 + 13-05	Ontwikkelgroep pabo creativiteit			LKCA	4
05-02	Intervisiedag LKCA/FCP	Projecteigenaren FCP projecten ouderenparticipatie	UCK		74
10-02	Netwerkbijeenkomst icc-trainers	Icc-trainers		LKCA	63
12-02 t/m 15-02	Netwerkbijeenkomst Brede School/IKC en CE	Vertegenwoordigers Brede School	Landelijk Steunpunt Brede Scholen	Catharijne Convent Utrecht	20
12 + 16-02, 21-05	Aansluiting kunstvakonderwijs – beroepspraktijk	Schoolleiders + KVDO-opleidingen		Amsterdam + LKCA	28
16-02	Zicht op actieve cultuurparticipatie (feestelijke uitgifte eerste editie)	Auteurs, betrokkenen, LKCA, FCP	FCP	LKCA	60

datum	bijeenkomst	doelgroep	partners	plaats	deelnemers
27 + 28-02	International Expert Meeting <i>Monitoring National Arts Education Systems</i> (MONEAS)	Onderzoekers cultuureducatie en beleidsmakers Universiteit Erlangen-Nürnberg	UNESCO-Chair Arts & Culture in Education, Universiteit Erlangen-Nürnberg	Utrecht	28
02-03, 04-03 + 05-03	Regiobijeenkomsten provinciale verkiezingen in verschillende regio's	Leden Provinciale Staten, Gedeputeerde Staten, provinciale bureaus politieke partijen, beleidsmedewerkers provincies, Secundair: gemeenteraadsleden, colleges B&W, beleidsmedewerkers van gemeenten	Raad van twaalf, Kunsten '92	Utrecht/ Tilburg/ Assen	182
03-03	Bijeenkomst Validering Kwaliteitskader kunstzinnige oriëntatie po	Cultuurcoaches, cultuuraanbieders, icc'ers, docenten, schoolleiders	OCW, Inspectie van het onderwijs	LKCA	35
03-03	Regiodag Kunst Versterkt in NL noord	Kunstprofessionals en beleidsmakers	Keunstwurk	Haskerdijken	100
05-03 + 08-10	Netwerkbijeenkomsten cultuurcoaches	Cultuurcoaches		LKCA + Haagse Hogeschool, Den Haag	57
12-03 + 04-06	Netwerkbijeenkomsten pabo	Pabodocenten		LKCA	56
17-03	Promotie Landelijke Kunstbeoefening	'Toekomstig WAK'		LKCA	15
17-03	Regiodag Ouderen en Cultuur, Rotterdam	Professionals, beleidsmakers, politiek, vrijwilligersorganisaties	Cultuurscouts Rotterdam en Plus-Punt	In tram door Rotterdam	132
06, 11, 18 + 19-03	Aansluiting kunstvakonderwijs – beroepspraktijk (aparte bijeenkomsten per doelgroep)	Schoolleiders vo, vertegenwoordigers po, KVDO-opleidingen		Groningen, Amsterdam, LKCA	68
19-03	Presentatie <i>Cultuur in de kanteling</i>	Professionals in het werkveld		Tivoli Vredenburg, Utrecht	75



datum	bijeenkomst	doelgroep	partners	plaats	deelnemers
19-03	Netwerkbijeenkomst brede school/IKC en cultuureducatie	Vertegenwoordigers Brede School	Landelijk steunpunt Brede Scholen	Het Huis Utrecht	35
20-03	Regionale bijeenkomst Ouderen en cultuur, welzijn en zorg	Professionals, beleidsmakers, politiek, vrijwilligersorganisaties	Kunstbedrijf, SWAO, NOV	Arnhem	90
23-03	Skills symposium	(Oud)studenten masters kunsteducatie en hun docenten	Het Huis Utrecht	Utrecht	153
31-03	Netwerk Provinciale Vertegenwoordigers cultuurparticipatie/amateurkunst	Provinciale partners	Provinciale instellingen	LKCA	8
01-04, 02-06, 21-09, 27-10, 05-11	Innovatie-Ateliers	Professionals werkzaam in de buitenschoolse kunsteducatie of amateurkunst	De Baak	LKCA	15
14-04 + 15-10	Kwartiermakers Ouderen en cultuur	Kwartiermakers en partnerorganisaties	RCOAK/ Fonds Sluyterman van Loo	Utrecht	23
16-04	Netwerkbijeenkomst brede school/IKC en CE	Vertegenwoordigers Brede School	Landelijk Steunpunt Brede Scholen		35
16-04	VCPS-bijeenkomst	Leden VCPS		Utrecht	42
23-4, 21-5, 22-05, 26-05, 04-06, 09-06	Inspiratiebijeenkomsten raamleerplannen	Muziekprofessionals		Weert, Assen, Apeldoorn, Amstelveen, Bergen op Zoom	216
11-05	Kenniskring lectoraat kunst- en cultuureducatie AHK	Onderzoekers			20

datum	bijeenkomst	doelgroep	partners	plaats	deelnemers
21-05	Werkconferentie bestuurders en beleidsmakers Lang leve kunst	Bestuurders en beleidsmakers provincies/ gemeenten	OCW, VWS, FCP, RCOAK, Fonds Sluyterman van Loo, VSB-fonds	Den Haag	100
21-05	Europese Conferentie Ouderen en Cultuur	Beleidsmakers, onderzoekers en professionals in welzijn, zorg en cultuur	Convenant-partners	Den Haag	350
28-05	Promotie Landelijke Kunstbeoefening	'Toekomstig WAK'		LKCA	14
28-05 + 10-06	Bijdragen dialoog Onderwijs2032	Deskundigen cultuuronderwijs in po en vo + studenten kunstvakopleidingen en pabo		LKCA	28
29-05	Expertmeeting vakdidactiek cultuur-educatie	Universitaire lerarenopleidingen, hbo, vo		LKCA	65
30-05 tot 07-06	WAK Week van de Amateurkunst	Iedereen die betrokken is bij amateurkunst, pers/media en beleidsmakers			150
16-06	Ouderen filmfestival	Ouderen/ouderenorganisaties	Movisie	Vorstelijk Complex, Utrecht	100
17-06	Dag van de Cultuureducatie	Onderwijs en culturele instellingen		Tivoli Vredenburg, Utrecht	730
26-06	Community of practice jongerencultuur	Kunstprofessionals, onderzoekers, beleidsmakers en stakeholders		Utrecht	22
03-07	Sport & Cultuur debat (tijdens Le Tour Utrecht)	Lokale overheden sport & cultuur		Nieuw Welgelegen, Utrecht	60
01 + 02-08	Expertmeeting tijdens Internationaal Breakdance Event	Makers uit Urban Art		Heerlen	5
02-09	Visie op cultuureducatie in het fundamenteel onderwijs	Aanwezigen bij de rondetafels op voorgaande bijeenkomsten		LKCA	30
19-09	Debat C+E 42: Onderzoek door muziekdocenten; is dat wel wetenschap?	Muziekdocenten (binnen- en buitenschools)		LKCA	35
21-09	Bijeenkomst penvoerders CmK	Penvoerders CmK-regeling		LKCA	29

datum	bijeenkomst	doelgroep	partners	plaats	deelnemers
01-10, 05-11, 03-12	Werkplaats beleidsontwikkeling	Beleidsmakers overheden; gemeenten en provincies			12
01-10	Netwerkbijeenkomst dans- en theatereducatoren professionele gezelschappen	Educatoren van professionele theater- en dansinstellingen		LKCA	31
08-10	Onderzoek muziekonderwijs	Onderzoekers en mensen uit de praktijk van het muziekonderwijs		Haagse Hogeschool, Den Haag	105
16-10	Oratie Bijzonder hoogleraar Historische Cultuur en Educatie EUR Hester Dibbits	Onderzoekers erfgoededucatie	Erasmus Universiteit Rotterdam	Erasmus Universiteit Rotterdam	150
09-11	Regionale Erfgoeddagen	Medewerkers die erfgoedonderwijs verzorgen vanuit erfgoedinstellingen		Castricum + Culemborg	153
10-11	Train de Trainer icc	Toekomstige trainers icc		LKCA	14
12 + 13-11	De Kunst van....	Professionals in de actieve cultuurparticipatie	Movisie, RUG, De Baak, FCP, Tandem, Cultuur-Ondernemen, Kunstvakonderwijs	Akoesticum, Ede	192
23-11	Onderzoeksconferentie Cultuureducatie en Cultuurparticipatie	Onderzoekers, promovendi, docenten van universitaire en hogeschoolopleidingen en andere geïnteresseerden in onderzoek		Hogeschool Domstad, Utrecht	356
28-11	Symposium DanceAble	Dansprofessionals	Holland Dance	Korzo Theater, Den Haag	70
15-12	Bijzondere leerstoel Cultuureducatie en Cultuurparticipatie; afscheidsymposium Folkert Haanstra	Onderzoekers en professionals uit de praktijk met belangstelling voor onderzoek		UCK, Utrecht	150

## Bijlage 2 Externe contacten

De **Nederlandse organisaties en instellingen** waarmee LKCA-medewerkers in 2015 contact hadden waren onder meer: ministerie van OCW, Raad voor Cultuur, Fonds voor Cultuurparticipatie, ministerie van VWS, Kunstbalie, Cultuur+Ondernemen, Huis voor de Sport en Huis voor de Kunsten Sittard, Stichting Theaterwerk NV, Stichting WAK Nederland, SIEN/CultuurPAD Limburg, GfK, Holland Dance, Cultuurconnectie, Boekmanstichting, NOC\*NSF, Keunstwurk, Leraar 24, Vereniging van Nederlandse Korenorganisaties, Jeugdcultuurfonds, SLO, Steunpunt Brede Scholen, CJP, DSP Groep, Stichting Lezen, Utrechts Centrum voor de Kunsten, PLATFORM THEATER (voorheen Netwerk Jeugdtheaterscholen), Vereniging Cultuur Profielscholen, IPO, Design Academy, Het Huis Utrecht, Koor en Stem, Rotterdamse Raad voor Kunst en Cultuur, Oberon, Kunst Centraal, CultuurSchakel, Ernst & Young, VSB-Fonds, NISB (met ingang van 1 januari 2016 Kenniscentrum Sport), Kunsten '92, Landelijke Oudervereniging Bijzonder Onderwijs (LOBO), CultuurmijOost, Movisie, Cultuurcompagnie, Nationale UNESCO Commissie, Kunstgebouw, Bureau AdWies, Tivoli Vredenburg, Showroom MAMA, Kunst & Cultuur Drenthe, Prins Bernhardfonds, Scouting NL, Theater DE KOM Nieuwegein, Koorenhuis, Willem II College, Kunstbende, KNMO, Cultuurmij Oost, Digitaal Erfgoed Nederland, Forum, PO Raad, Mocca, SCP, Nederlandse Organisatie voor Vrijwilligerswerk, Nederlands Danstheater, Platform Bètatechniek, Tiuri, Stichting RCOAK, Muzehof Centrum voor de Kunsten Zutphen, The Art of Impact, Nederlandse Museumvereniging, KCR, Kunstbedrijf Arnhem, Raad van twaalf, Stichting Elisabeth Strouven, Meer Muziek in de Klas, Stedelijk Museum, Vernieuwingscommissie CKV, Kleinkunstig, Strategisch Beraad Kunstonderwijs, Plein C, Rijnbrink Groep, Landschap Erfgoed Utrecht, VOB, Koninklijke Bibliotheek, FNV Kiem, Sardes, Akoesticum, Cito, VNG, Felix Meritis, Reinwardt Academie, ICO, centrum voor Kunst en Cultuur, Onbeperkt Sportief, KBZON (nationale korenbond) Imagine IC, CAL XL, Platform Kindcentra 2020, PlusPunt, De Baak, Fonds Sluyterman van Loo, &Maes, SKVR, MitOst, Verwey Jonker Instituut, Zimihc, Akoesticum, Fonds 1818, Platform Onderwijs2032, Gezondheidscentrum De Roerdomp Nieuwegein, Cultuurclick Groningen, Bureau Veldkamp, Nederlandse Stichting voor het Gehandicapte Kind, Atlas voor Gemeenten, Cultuurwinkel Breda, Sanoma, Platform31, Vereniging Djembe Onderwijs Nederland, Hbo-netwerk Kunstvakopleidingen (KVDO), Pharos, Fonds Podiumkunsten, penvoerders Cultuureducatie met Kwaliteit, po- en vo-scholen, gemeenten, provincies, hogescholen (waaronder pabo's en conservatoria) en universiteiten.

**Internationale contacten** waren er onder meer met: Canon Cultuurcel, AMATEO, European Cultural Foundation, Forum Vlaanderen, International Society for Education through Art (INSEA), UNESCO, Demos Vlaanderen, European Network of Visual Literacy (ENViL), ACEnet, European Network of Observatories in the Field of Arts and Cultural Education (ENO), Danspunt Vlaanderen, ECNN, WAK Vlaanderen, Tandem, Departement Cultuur, OMC Working Group, Jeugd, Sport en School Vlaanderen, The Baring Foundation, Institut für Bildung und Kultur, European Piano Teachers Association (EPTA), International Network for Research in Arts Education (INRAE), universiteiten en hogescholen in diverse landen.

## **Bijlage 3 Publicaties**

### **Publicaties van het LKCA**

*Cultuur+Educatie 42. Dwarsdoorsnede van onderzoek naar cultuureducatie*

Redactie: Marie-José Kommers, Folkert Haanstra en Adri de Vugt

Auteurs: Leen Alaerts, Thomas De Baets, Carla van Boxtel, Koen Crul, Paul Deneer, Eelco van Es, Katrien Goossens, Lysbeth Jans, Wim Lauwers, Luc Nijs, Julia Noordegraaf, Nathalie Roos, Mark Schep en Lode Vermeersch

*Cultuur+Educatie 43. Artistiek onderzoek*

Redactie: Marie-José Kommers, Folkert Haanstra en Adri de Vugt

Auteurs: Thomas De Baets, Henk Borgdorff, Tine Castelein, Jeroen Lutters, Marieke Vandecasteele en Roel Willems

*Cultuur in de kanteling. Strategische Verkenning cultuureducatie en actieve cultuurparticipatie (2017-2020)*

Auteurs: Marlies Tal en Ocker van Munster

*Cultuureducatie Binnenstebuiten. Verbinding van cultuuronderwijs op school met de culturele omgeving*

Auteurs: Jan van den Eijnden, Remon Aarts, Gert Bomhof, Chantal de Bonth-Vromans, Vera Meewis, Marian van Miert en Henk Smit

*De kunstdocent bovenbouw havo en vwo. Aanbevelingen aan het KVDO*

Auteurs: Antoine Gerrits en Piet Roorda

*De kunstdocent bovenbouw havo en vwo. Een schets van de beroepspraktijk*

Auteurs: Antoine Gerrits en Piet Roorda

*Delen van het verleden. Erfgoed en educatie in de 21<sup>ste</sup> eeuw*

Inaugurele rede van Prof. dr. Hester C. Dibbits bij de aanvaarding van het ambt van bijzonder hoogleraar Historische Cultuur en Educatie aan de Erasmus Universiteit Rotterdam.

Auteur: Hester Dibbits

*Icc basiscursus en keuzemodules*

Redactie: Eeke Wervers

Auteurs: Marjo Berendsen, Bureau Eij, Het Educatiebureau, Marlies Gommers, Niké Hijink, Christiane Nieuwmeijer, Jacqueliën Vroemen

*Je ziet hun zelfbewustzijn groeien! Inventarisatie kunst en cultuur in brede school en IKC. Rapportage*

Rapportage samen het Landelijk Steunpunt Brede scholen

Auteurs: Eeke Wervers en Marian van Miert

*Kunstzinnig en creatief in de vrije tijd. Monitor Amateurkunst 2015*

Auteurs: Teunis IJdens, m.m.v. Hans Mariën en Josefiene Poll

*Meer weten over... Kunstbeoefening van mensen met een beperking*

Auteur: Amalia Deekman

*Sterk in verbinding! Over het belang van theater- en danseducatie*

Auteurs: Cock Dieleman, Sanne van den Hoek, Marian van Miert en Gijs Scholten van Aschat

*Tien jaar ICC*

Auteurs: Marjo Berendsen, Petra Boon, Marian van Miert en Eeke Wervers (tevens redactie)

*Visie op cultuureducatie in het Funderend Onderwijs. Inbreng Landelijk Kennisinstituut Cultuureducatie en Amateurkunst in de nationale discussie #Onderwijs2032*

Auteur: Ronald Kox

*Wat weten we van muziekonderwijs? Verslag van een bijeenkomst met wetenschap en praktijk*

Auteur: Vera Meewis

*Zicht op actieve cultuurparticipatie 2014. Thema's en trends in praktijk en beleid*

Redactie: Teunis IJdens en Jan Jaap Knol

Auteurs: Mirthe Berentsen, Rutger van den Berg, Jan Ensink, Koen van Eijck, Piet Hagenaars, Hans Heimans, Claudia Marinelli, Josefiene Poll, Marlies Tal, Anita Twaalfhoven, Marianne Selie, Cas Smithuijsen, Roos Stamet-Geurs, Henk Vinken, Teunis IJdens en Peter van der Zant

## **Publicaties van LKCA-medewerkers<sup>2</sup>**

Bulk, L. van den (2015, 9 december). *Vmbo-leerlingen kunnen hun kwetsbare gevoel van eigenwaarde opkrikken met kunst*. [www.lkca.nl/cultureel-kapitaal/opinie-lenie-van-den-bulk](http://www.lkca.nl/cultureel-kapitaal/opinie-lenie-van-den-bulk)

Bulk, L. van den, & Heggelaar, M. ten (2015). Taakspel in het vmbo. Spelenderwijs naar veilig klassenklimaat. *Van twaalf tot achttien*, 25(7), 38-39.

Coco Pérez, M., Deekman, A., Godschalk, J., & Verdurmen, A. (2015, 1 juni). *Access for all! Ook voor autodidacten in de kunsteducatie*. [www.lkca.nl/cultureel-kapitaal/opinie-autodidacten-in-kunsteducatie](http://www.lkca.nl/cultureel-kapitaal/opinie-autodidacten-in-kunsteducatie)

Deekman, A., Marinelli, C., & Haar, M. ter (2015, 12 februari). *Sport vermindert eenzaamheid en meer*. [www.socialevraagstukken.nl/sport-vermindert-eeenzaamheid-en-meer](http://www.socialevraagstukken.nl/sport-vermindert-eeenzaamheid-en-meer)

2 'Eigen' publicaties van het LKCA die in het eerste deel van deze bijlage reeds zijn genoemd zijn hier niet nogmaals opgenomen. Afzonderlijke artikelen of hoofdstukken in LKCA –publicaties (bijvoorbeeld in *Zicht op actieve cultuurparticipatie 2014*) zijn wel apart vermeld in deze lijst.

Ensink, J. (2015). Trends in aanbod van de Centra voor de Kunsten. Inventarisaties van het aanbod in 2009, 2011 en 2013. In T. Ijdens, & J. J. Knol (Eds.), *Zicht op actieve cultuurparticipatie 2014. Thema's en trends in praktijk en beleid* (pp. 84-93). Utrecht: LKCA/FCP.

Haanstra, F., Damen, M.-L., Groenendijk, T., & Boxtel, C. van (2015). A Review of Assessment Instruments in Arts Education. In S. Schonmann (Ed.), *The Wisdom of the Many - Key Issues in Arts Education* (pp. 413- 418). (International Yearbook for Research in Arts Education 3/2015). Münster: Waxmann.

Hagenaars, P., & Boessen, J. (2015). Pappen en nathouden: Reactie OCW op het advies van de verkenningcommissie kunstvakken. *Kunstzone*, (1), 9.

Hagenaars, P., & Tal, M. (2015). Verdwijnen of veranderen. Kunstencentra en gemeentelijk beleid in transitie. In T. Ijdens, & J. J. Knol (Eds.), *Zicht op actieve cultuurparticipatie 2014. Thema's en trends in praktijk en beleid* (pp. 94-101). Utrecht: LKCA/FCP.

Heimans, H., & Selie, M. (2015). Cultuur in de lokale participatiesamenleving: Gemeentelijk cultuurbeleid en de nieuwe collegeakkoorden. In T. Ijdens, & J. J. Knol (Eds.), *Zicht op actieve cultuurparticipatie 2014. Thema's en trends in praktijk en beleid* (pp. 76-83). Utrecht: LKCA/FCP.

Hoek, S. van den (2015). Theater gaat over jou en mij. In M. van Miert (Ed.), *Sterk in verbinding! Over het belang van theater- en danseducatie* (p. 4). Utrecht: LKCA.

Hoek, S. van den (2015). Theater kan de spil zijn van cultuureducatie. In M. van Miert (Ed.), *Sterk in verbinding! Over het belang van theater- en danseducatie* (p. 8). Utrecht: LKCA.

Huizing, L. (2015). *Onderzoeksrapport onderzoeksstage cultuurcoaches*. Stageverslag Master Kunstbeleid en -management, Universiteit Utrecht.

Ijdens, T. (2015). Comparative Policy Research in Arts Education. In S. Schonmann (Ed.), *The Wisdom of the Many - Key Issues in Arts Education* (pp. 439- 445). (International Yearbook for Research in Arts Education 3/2015). Münster: Waxmann.

Ijdens, T. (2015). *Comparative Policy Research in Arts Education. Prolegomena for a review*. Paper presented at the International Conference on Public Policy in Milan, July 1-5.

Ijdens, T. (2015). Introduction. *Journal of Arts & Communities (special edition): International reflections from Utrecht on participation and engagement*, 7(1/2), 7-16.

Ijdens, T. (2015). Onderzoek voor Zicht op actieve cultuurparticipatie. In T. Ijdens, & J. J. Knol, (Eds.), *Zicht op actieve cultuurparticipatie 2014. Thema's en trends in praktijk en beleid* (pp. 138-141). Utrecht: LKCA/FCP.

Ijdens, T., Meewis, V., & Kommers, M.-J. (2015). *Monitoring National Arts Education Systems (MONAES). Report of the International expert-meeting held February 27 and 28*. Utrecht: LKCA.

Kox, R. (2015, 9 april). *Rosenmöller moet nu doorpakken: meer ruimte voor cultuuronderwijs*. [www.lkca.nl/cultureel-kapitaal/opinie-ronald-kox](http://www.lkca.nl/cultureel-kapitaal/opinie-ronald-kox)

Kox, R. (2015, 23 april). Meer aandacht voor ambacht. *Volkskrant*. *Opinie*.

Marinelli, C. (2015, 3 april). *Noraly Beyer: 'Culturele diversiteit zit niet in de genen van de cultuursector'*. [www.lkca.nl/cultureel-kapitaal/interview-noraly-beijer](http://www.lkca.nl/cultureel-kapitaal/interview-noraly-beijer)

Marinelli, C. (2015, 10 augustus). *'Benader jongeren op sleutel-momenten.'* *ChazB over hiphop en communitybuilding in de VS*. [www.lkca.nl/cultureel-kapitaal/chazb-over-hiphop-en-communitybuilding-in-de-vs](http://www.lkca.nl/cultureel-kapitaal/chazb-over-hiphop-en-communitybuilding-in-de-vs)

Marinelli, C., & Vinken, H. (2015). Ondernemende kunstdocenten. Nieuwe initiatieven en collectieven van zelfstandige kunstdocenten. In T. Ijdens, & J. J. Knol (Eds.), *Zicht op actieve cultuurparticipatie 2014. Thema's en trends in praktijk en beleid* (pp. 116-123). Utrecht: LKCA/FCP.

Meewis, V., & Miert, M. van (2015, 6 oktober). *Blijf inzetten op de cultuurcoach!* [www.lkca.nl/cultureel-kapitaal/opinie-vera-meewis-en-marian-van-miert](http://www.lkca.nl/cultureel-kapitaal/opinie-vera-meewis-en-marian-van-miert)

Meewis, V., & Jonker, T. (2015). Toekomst maken. Scenario's voor kunsteducatie in de 21<sup>e</sup> eeuw. *Kunstzone*, (1), 54-55.

Miert, M. van (2015). Dans draagt zoveel met zich mee! In M. van Miert (Ed.), *Sterk in verbinding! Over het belang van theater- en danseducatie* (p. 10). Utrecht: LKCA.

Miert, M. van (2015). Scholen, ga af en toe het avontuur aan! In M. van Miert (Ed.), *Sterk in verbinding! Over het belang van theater- en danseducatie* (p. 11-12). Utrecht: LKCA.

Miert, M. van (2015). De vloer op met Theaterwerkplaats Tiuri. Ambitie, avontuur en empowerment. *pART*, (3), 32-35.

Miert, M. van (2015). Zo dichtbij mogelijk. In M. van Miert (Ed.), *Sterk in verbinding! Over het belang van theater- en danseducatie* (p. 9). Utrecht: LKCA.

Munster, O. van (2015, 17 december). *Geen bommen maar cultuur*. [www.lkca.nl/cultureel-kapitaal/opinie-ocker-van-munster](http://www.lkca.nl/cultureel-kapitaal/opinie-ocker-van-munster)

Poll, J., & Tal, M. (2015). Wat is er over van de rol van de provincie? Provincies voeren marginaal beleid voor actieve cultuurparticipatie. In T. Ijdens, & J. J. Knol (Eds.), *Zicht op actieve cultuurparticipatie 2014. Thema's en trends in praktijk en beleid* (pp. 13-17). Utrecht: LKCA/FCP.

Steenbeek, R. (2015, 24 september). *Het is tijd voor 'samenredzaamheid' ook in de cultuursector*. [www.lkca.nl/cultureel-kapitaal/opinie-jan-rotmans](http://www.lkca.nl/cultureel-kapitaal/opinie-jan-rotmans)



Vinken, H., & Ijdens, T. (2015). Hoog opgeleid, laag inkomen. De situatie van buitenschoolse kunstdocenten en artistiek begeleiders. In T. Ijdens, & J. J. Knol (Eds.), *Zicht op actieve cultuurparticipatie 2014. Thema's en trends in praktijk en beleid* (pp. 102-109). Utrecht: LKCA.

Vinken, H., & Ijdens, T. (2015). Kunstzinnig bezig zijn. Hoe vaak en hoe lang? In T. Ijdens, & J. J. Knol (Eds.), *Zicht op actieve cultuurparticipatie 2014. Thema's en trends in praktijk en beleid* (pp. 26-29). Utrecht: LKCA.

Vinken, H., & Ijdens, T. (2015). Meer klanten gezocht. De markt voor kunstdocenten en artistiek begeleiders in de amateurkunst. In T. Ijdens, & J. J. Knol (Eds.), *Zicht op actieve cultuurparticipatie 2014. Thema's en trends in praktijk en beleid* (pp. 110-115). Utrecht: LKCA.

Vinken, H., & Ijdens, T. (2015). Ontspanning en iets presteren. Motieven en ambities van amateurkunstbeoefenaars. In T. Ijdens, & J. J. Knol (Eds.), *Zicht op actieve cultuurparticipatie 2014. Thema's en trends in praktijk en beleid* (pp. 14-18). Utrecht: LKCA.

Vinken, H., & Ijdens, T. (2015). De slag om de vrije tijd. Cultuurparticipatie in andere vormen van vrijetijdsbesteding. In T. Ijdens, & J. J. Knol (Eds.), *Zicht op actieve cultuurparticipatie 2014. Thema's en trends in praktijk en beleid* (pp. 44-48). Utrecht: LKCA.

Vreede, M. de (2015). Bloederige taferelen in Amsterdam-Noord. De vmbo filmschool. *Kunstzone*, (5), 58-59.

Vreede, M. de (2015). Hoe staat het ervoor in het PO? Een peiling in het najaar. *Kunstzone*, (5), 52-55.

Vreede, M. de (2015). Opa hengelt & moeder bakt. Leerlijn film cultuurreporters! van de Frisse Blik. *Kunstzone*, (4), 36-37.

Vreede, M. de (2015). VMBO & vanitas. Een project over kunst en techniek. *Kunstzone*, (6), 54-55.

Vreede, M. de (2015). We proudly present. Museumstage voor het vmbo. *Kunstzone*, (3), 32-33.

Vreede, M. de (2015). De wijkaanpak in Hengelo. Een programma ontwikkeld van binnen naar buiten. *Kunstzone*, (4), 22-23.

Wervers, E. (2015). Bijzondere tentoonstelling over een groot vernieuwer. *Kunstzone*, (1), 58-59.

Wervers, E. (2015). Cultuur kleurt je wereld. Met Drents erfgoed van cultuureducatie naar cultuuronderwijs. *Kunstzone*, (5), 62-63.

Wervers, E. (2015). Cultuurcoördinator in het basisonderwijs. Een portret van moeder en dochter. *Kunstzone*, (2), 44-45.

Wervers, E. (2015). Cultuureducatie essentieel voor kinderen. *De cascade. Opinieblad van Stichting Cosmicus*.

Wervers, E. (2015, 5 november). *Ga veel meer uit van de eigenheid van pabostudenten, dat werkt innovatief onderwijs in de hand*. [www.lkca.nl/cultureel-kapitaal/ga-veel-meer-uit-van-de-eigenheid-van-pabo-studenten](http://www.lkca.nl/cultureel-kapitaal/ga-veel-meer-uit-van-de-eigenheid-van-pabo-studenten)

Wervers, E. (2015). Kompas Cultuuronderwijs. Richting geven aan cultuuractiviteiten. *Kunstzone*, (1), 48-49.

Wervers, E. (2015). 'Muziek, ook als tussendoortje!'. Cultuurcoördinator en vakspecialist muziek. *Cultuureducatie special*, 8-9. Bijlage bij Kader Primair.

Wervers, E. (2015). Reformatorisch vmbo en cultuureducatie. *Kunstzone*, (3), 58-59.

Wervers, E. (2015). VMBO-Cultuureducatie Oldenzaal. Let op de gezichtsuitdrukking. *Kunstzone*, (6), 48-49.

## Bijlage 4 Financieel jaarverslag 2015

Uitgezonderd een incidentele bate van ca. € 2,25 miljoen uit de verkoop van het pand aan de Ganzenmarkt 6 te Utrecht komen de baten in 2015 uit op ca. € 5,94 miljoen. Deze baten bestaan uit circa € 5,07 miljoen aan structurele subsidie OCW, ca. € 0,34 miljoen aan subsidies uit publieke middelen, ca. € 0,06 miljoen aan subsidies uit private middelen en ca. € 0,47 miljoen aan bijdragen van derden. De baten zijn circa 25 procent lager dan in 2014. Circa 85 procent van de baten is gefinancierd met het reguliere subsidie van het ministerie van OCW en circa 15 procent door bijdragen van derden en door overige subsidies uit publieke en private middelen.

Het jaar 2015 sluit met een positief exploitatieresultaat van € 1,83 miljoen ten opzichte van een begroot exploitatieresultaat van € 0,016 miljoen negatief. Het resultaat uit gewone bedrijfsvoering bedraagt € 152.025 negatief (inclusief de bijdrage uit de bestemmingsfondsen OCW GM6 van € 257.521 en Reorganisatie 2005 van € 16.255 en exclusief de incidentele bate van € 2.251.925).

De directe opbrengsten (bijdragen Fonds Cultuurparticipatie en Vereniging Cultuurprofiel-scholen) zijn hoger dan begroot (+ € 40.000). De subsidies/bijdragen (ministerie van OCW en diverse fondsen ten behoeve van Ouderen en Cultuurparticipatie) zijn lager dan begroot door onderbesteding (- € 65.000).

De overige personeelslasten zijn hoger door de post wervingskosten van ca. € 32.000. Het betreft de werving van drie senior medewerkers en een medior medewerker. De post arbozorg valt hoger uit door een uitgevoerd arbeidskundig onderzoek. Verder valt de post woonwerkverkeer ca. € 10.000 hoger uit doordat ook nieuwe medewerkers verder weg wonen. De kosten van festiviteiten bedroegen in 2015 ca. € 11.000. Deze zijn opgenomen onder de overige personeelslasten.

De kantoor- en organisatiekosten zijn lager door mutaties in de wachtgeldvoorzieningen die hier zijn opgenomen. Een bedrag van ca. € 58.000 valt vrij inzake niet opgevraagde wachtgel-den over het jaar 2014.

De post 'adviezen van derden' is aanzienlijk hoger door adviezen van Ernst & Young (beoorde-len vennootschapsbelastingplicht), Holland van Gijzen (nieuwe statuten), Stadhouders advoca-ten (arbeidsrecht) en Berenschot (onderzoek scenario's).

De activiteitenlasten personeel zijn ca. € 175.000 lager mede doordat een bedrag van circa € 265.000 aan uren kon worden doorberekend aan betaalde projecten uitgevoerd voor met name de Vereniging Cultuurprofiel-scholen.

De kosten onder activiteitenlasten materieel Bestuur zijn hoger door kosten voor de verdere ontwikkeling van de huisstijl van het LKCA..

De kosten onder activiteitenlasten materieel 'Verbetering van de kwaliteit van cultuureducatie binnen- en buitenschools' zijn hoger door hogere kosten van de Dag van de Cultuureducatie die werd gehouden in het Muziekcentrum Vredenburg in Utrecht. De kosten zijn ook hoger doordat het hierboven genoemde bedrag van € 265.000 aan uren hoofdzakelijk aan projecten van dit onderdeel zijn toegerekend.

Volgens de resultaatbestemming worden de volgende bedragen toegevoegd en onttrokken aan de verschillende bestemmingsfondsen OCW en voorzieningen.

Voor de jaarlijkse mutatie in het bestemmingsfonds OCW algemeen hanteert het LKCA als uitgangspunt het aandeel structurele subsidie OCW in de totale opbrengsten. Hierbij zijn de opbrengsten gecorrigeerd met een bedrag van € 1.976.275 zijnde de som van het bedrag ter versterking van het eigen vermogen van € 503.176 en de toevoeging aan het Bestemmingsfonds GM6 van € 1.473.099. Over 2015 wordt aldus een bedrag van € 105.457 aan het bestemmingsfonds OCW algemeen toegevoegd dat daarmee op € 255.554 komt. In de begroting van 2016 is rekening gehouden met de besteding van dit bedrag.

Het bestemmingsfonds OCW reorganisatie 2005 betreft het fonds voor de wachtgelden naar aanleiding van de reorganisatie van Cultuurnetwerk Nederland in 2005. Aan dit fonds wordt wegens betaalde wachtgeldverplichtingen een bedrag van € 16.255 onttrokken waarmee het fonds op € 24.037 komt per 31 december 2015. Dit bedrag voorziet in de wachtgeldverplichting voor 2016 en verder zodat een extra dotatie achterwege kan blijven.

Uit de incidentele bate van ca. € 2,25 miljoen uit de verkoop van het pand Ganzenmarkt 6 te Utrecht worden conform afspraken uit 2014 met het ministerie van OCW het eigen vermogen versterkt en een bestemmingsfonds OCW GM6 gevormd.

Aan de algemene reserve wordt een bedrag toegevoegd van € 503.176 zijnde 10 procent van de oorspronkelijk toegekende structurele subsidie in 2013.

Aan het bestemmingsfonds OCW GM6 wordt een bedrag toegevoegd van € 1.473.099. Uit dit fonds worden incidentele zogeheten 'impulsprojecten' gefinancierd. Voor het uitvoeren van dit type projecten is vooraf toestemming benodigd van het ministerie van OCW. Ten laste van dit fonds werden in 2015 incidentele projecten opgestart en uitgevoerd voor een bedrag van € 257.521.

Het resterende bedrag van de incidentele bate van € 275.650 komt ten gunste van het resultaat. In 2013 is ten laste van het resultaat van dat jaar alsnog een bedrag aan de wachtgeldvoorziening toegevoegd van € 275.650. Daarbij was de afspraak met het ministerie van OCW dat dit bedrag te zijner tijd en indien mogelijk uit het verkoopresultaat van het pand aan de Ganzenmarkt 6 te Utrecht zou worden vergoed.

Per saldo komt een bedrag van € 521.344 ten gunste van de algemene reserve die daarmee per 31 december 2015 komt op een bedrag van € 957.613.

Op de balans staan verder nog vier wachtgeldvoorzieningen naar aanleiding van de respectievelijke reorganisaties van LOKV/NCA in 2000, van Cultuurnetwerk Nederland in 2012, Kunstfactor in 2012 en LKCA in 2014. Aan deze voorzieningen wordt wegens betaalde wachtgeldverplichtingen en vrijval ten gunste van het resultaat een totaalbedrag van € 318.335 onttrokken in 2015.

Hiermee komen deze voorzieningen op een totaalbedrag van € 2.346.299 per 31 december 2015. Dit bedrag voorziet in de wachtgeldverplichtingen voor 2016 en verder zodat een extra dotatie achterwege kan blijven.

De effecten zijn gewaardeerd tegen de verkrijgingprijs of lagere beurswaarde (€ 1.009.208). Over 2015 is een positief beleggingsresultaat behaald van ca. € 13.000. Op het beheer van de liquide middelen is een renteresultaat behaald van circa € 54.000.

De effectenportefeuille (bedragen zijn beurswaarde) is als volgt opgebouwd.

Bij AbnAmro:

Obligaties Nederlandse en Europese overheden voor een bedrag van € 653.070, met een behaald rendementsbijdrage over 2015 van 0,52 %.

Bij F. van Lanschot bankiers, fondsen wereldwijd:

Obligaties IG € 211.071

Obligaties High Yield € 5.915

Aandelen € 110.159

Alternatieve beleggingen € 61.398

Actieve allocatie wereldwijd € 28.232

Totaal belegd bij F. van Lanschot bankiers € 416.775 met een behaald rendement over 2015 van 3,0 %.

De jaarverantwoording 2015 van LKCA was onderwerp van bespreking tijdens de vergadering van de Raad van Toezicht van 23 maart 2016. De jaarverantwoording 2015 is diezelfde vergadering in Utrecht door de Raad van Toezicht vastgesteld en goedgekeurd.

**BALANS PER 31 DECEMBER 2015 na winstbestemming (in euros)****Activa**

	<u>2015</u>		<u>2014</u>
<b>Materiële vaste activa</b>			
1. Verbouwingen	277.771		377.271
2. Inventaris en inrichting	<u>5.369</u>		<u>11.552</u>
		283.140	388.823
<b>Vlottende activa</b>			
<b>Vorderingen</b>			
3. Debiteuren	6.921		16.321
4. Overige subsidieverstrekkers	4.972		32.067
5. Overige vorderingen	<u>148.268</u>		<u>200.989</u>
		160.161	249.377
<b>Beleggingen</b>		1.009.208	1.159.234
<b>Liquide middelen</b>		<u>4.354.204</u>	<u>2.705.391</u>
<b>Totaal activa</b>		<u><u>5.806.713</u></u>	<u><u>4.502.825</u></u>

**BALANS PER 31 DECEMBER 2015 na winstbestemming (in euros)****Passiva**

	<u>2015</u>	<u>2014</u>
<b>Eigen vermogen</b>		
6.1 Algemene reserve		
6.1.1 Algemene reserve	957.613	436.269
6.2 Bestemmingsfondsen OCW		
6.2.1 Bestemmingsfonds OCW algemeen	255.554	150.097
6.2.2 Bestemmingsfonds OCW reorganisatie 2005	24.037	40.292
6.2.3 Bestemmingsfonds OCW GM6	<u>1.215.578</u>	<u>0</u>
	2.452.782	626.658
<b>Voorzieningen</b>		
7.1 Voorziening wachtgeld Reorganisatie LOKV/NCA	0	7.582
7.2 Voorziening wachtgeld Reorganisatie Cultuurnetwerk 2012	479.874	511.865
7.3 Voorziening wachtgeld Reorganisatie Kunstfactor 2012	<u>1.866.425</u>	<u>2.145.187</u>
	2.346.299	2.664.634
<b>Langlopende schulden</b>		
8. Egalisatierekening	277.771	377.271
<b>Kortlopende schulden</b>		
Schulden aan leveranciers	112.872	145.680
9. Gelieerde rechtspersonen	1.250	1.753
10. Belastingen en premies sociale verzekeringen	181.621	161.992
11. Schulden inzake pensioenen	195	3.728
12. Overige schulden	334.456	476.060
13. Overlopende passiva	<u>99.467</u>	<u>45.049</u>
	729.861	834.262
<b>Totaal passiva</b>	<u><u>5.806.713</u></u>	<u><u>4.502.825</u></u>

**FUNCTIONELE EXPLOITATIEREKENING (in euros)**

	2015	Begroting 2015	2014
<b>BATEN</b>			
<b>Directe opbrengsten</b>			
1. Overige inkomsten	2.724.146	432.975	629.979
<b>Totale opbrengsten</b>	2.724.146	432.975	629.979
<b>Subsidies/Bijdragen</b>			
2. Subsidie OCW	5.068.691	5.061.746	5.061.746
3.1 Subsidies uit publieke middelen	343.376	379.067	173.045
3.2 Bijdragen uit private middelen	57.626	87.216	90.855
<b>Totale subsidies/bijdragen</b>	5.469.693	5.528.029	5.325.646
<b>TOTALE BATEN</b>	8.193.839	5.961.004	5.955.625
<b>LASTEN</b>			
	fte's		
4. Beheerlasten personeel			
4.1 Waarvan vast contract	8,01 599.071		546.083
4.2 Waarvan tijdelijk contract	0,00 0		3.867
4.3 Waarvan inhuur	0,50 22.744		22.179
4.4 Overige beheerslasten personeel	230.379		213.578
Totaal beheerslasten personeel	852.194	794.264	785.707
5. Beheerlasten materieel	709.538	721.926	525.880
6. Activiteitenlasten personeel			
6.1 Waarvan vast contract	38,69 2.783.626	3.275.988	2.678.660
6.2 Waarvan tijdelijk contract	7,56 317.904		56.662
6.3 Waarvan inhuur	0,00 0		0
Totaal activiteitenlasten personeel	3.101.530		2.735.323
7. Activiteitenlasten materieel	1.755.607	1.239.726	1.827.213
<b>TOTALE LASTEN</b>	6.418.869	6.031.904	5.874.123
<b>SALDO UIT GEWONE BEDRIJFSVOERING</b>	1.774.970	-70.900	81.502
8. Rentebaten en inkomsten uit beleggingen	51.154	54.954	80.163
<b>EXPLOITATIERESULTAAT</b>	1.826.124	-15.946	161.665
<b>Resultaatbestemming</b>			
Resultaat	1.826.124	-15.946	161.665
Ten laste + /gunste - van bestemmingsfonds/voorziening			
Bestemmingsfonds Algemeen OCW	-105.457	0	-137.401
Bestemmingsfonds OCW GM6	-1.473.099	0	0
Bestemmingsfonds OCW GM6	257.521	0	0
Bestemmingsfonds Reorganisatie OCW 2005	16.255	15.946	16.972
Ten laste - /gunste + van Algemene reserve	521.344	0	41.236



<b>Kasstroomoverzicht over 2015 (in euros)</b>		
	2015	2014
<b>I Kasstroom uit operationele activiteiten</b>		
Resultaat	1.826.124	161.665
Afschrijvingen materiële vaste activa	112.662	113.265
Mutatie voorzieningen	318.335-	300.530-
Bruto kasstroom uit operationele activiteiten	1.620.451	25.600-
Mutatie vorderingen	89.216	98.211-
Mutatie langlopende schulden	99.500-	99.500-
Mutatie kortlopende schulden	104.401-	106.488-
Totaal mutaties werkkapitaal	114.685-	304.199-
Netto kasstroom uit operationele activiteiten	1.505.766	329.799-
<b>II Kasstroom uit investeringsactiviteiten</b>		
Investerings in materiële vaste activa	6.979-	2.150-
Desinvesteringen in effecten	150.026	9.841-
Kasstroom uit investeringsactiviteiten	143.047	11.991-
<b>Mutatie liquide middelen I en II</b>	<b>1.648.813</b>	<b>341.790-</b>
Liquide middelen einde boekjaar	4.354.204	2.705.391
Liquide middelen begin boekjaar	2.705.391	3.047.181
<b>Mutatie liquide middelen</b>	<b>1.648.813</b>	<b>341.790-</b>

**CATEGORIALE EXPLOITATIEREKENING (in euros)**

	2015	Begroting 2015	2014
<b>BATEN</b>			
<b>Directe opbrengsten</b>			
Overige inkomsten	2.724.146	432.975	629.979
<b>Totale opbrengsten</b>	2.724.146	432.975	629.979
<b>Subsidies/Bijdragen</b>			
Subsidie OCW	5.068.691	5.061.746	5.061.746
Subsidies uit publieke middelen	343.376	379.067	173.045
Bijdragen uit private middelen	57.626	87.216	90.855
<b>Totale subsidies/bijdragen</b>	5.469.693	5.528.029	5.325.646
<b>TOTALE BATEN</b>	8.193.839	5.961.004	5.955.625
<b>LASTEN</b>			
Lonen en salarissen	3.198.275	3.129.752	2.985.415
Sociale lasten	487.123	465.000	430.075
Pensioenlasten	303.244	290.000	285.814
Afschrijvingen	13.163	15.000	13.765
Directe productiekosten	1.490.311	1.239.726	1.433.361
Overige bedrijfslasten			
. Huisvestingskosten	477.801	468.480	477.573
. Kantoorkosten	218.573	223.446	34.542
. Publiciteitskosten	0	15.000	0
. Diverse personeelskosten	230.379	185.500	213.578
	926.753	892.426	725.693
<b>TOTALE LASTEN</b>	6.418.869	6.031.904	5.874.123
<b>SALDO UIT GEWONE BEDRIJFSVOERING</b>	1.774.970	-70.900	81.502
Rentebaten en inkomsten uit beleggingen	51.154	54.954	80.163
<b>EXPLOITATIERESULTAAT</b>	1.826.124	-15.946	161.665
<b>Resultaatbestemming</b>			
Resultaat	1.826.124	-15.946	161.665
Ten laste + /gunste - van bestemmingsfonds/voorziening			
Bestemmingsfonds Algemeen OCW	-105.457	0	-137.401
Bestemmingsfonds OCW GM6	-1.473.099	0	0
Bestemmingsfonds OCW GM6	257.521	0	0
Bestemmingsfonds Reorganisatie OCW 2005	16.255	15.946	16.972
Ten laste - /gunste + van Algemene reserve	521.344	0	41.236

## GRONDSLAGEN VOOR DE FINANCIËLE VERSLAGLEGGING (alle bedragen in euros)

### Waarderingsgrondslagen

#### Algemeen

Stichting LKCA is statutair gevestigd in Utrecht aan de Kromme Nieuwegracht 66, 3512HL. De stichting heeft ten doel: de kwaliteit van cultuureducatie, in en buiten het onderwijs, en de amateurkunst te bevorderen; bij te dragen aan de professionalisering van cultuureducatie in het onderwijs, de educatiefunctie in de cultuursector en de deskundigheidsbevordering - bestuurlijk en artistiek - binnen de amateurkunst; de voorgenoemde doelen uit te voeren in een continue interactie met haar doelgroepen en in samenwerking met partners, vanuit het besef dat deelname aan cultuur en actieve kunstbeoefening in de hele levensloop bijdraagt aan het welzijn van mensen en de leefbaarheid van de samenleving.

De stichting heeft de jaarrekening opgesteld volgens het Handboek Verantwoording Cultuursubsidies.

Het resultaat wordt bepaald als het verschil tussen de baten en de lasten over het verslagjaar, met inachtneming van de hiervoor reeds vermelde waarderingsgrondslagen.

De baten en lasten worden toegerekend aan de periode waarop deze betrekking hebben uitgaande van historische kosten. Verliezen worden verantwoord als deze voorzienbaar zijn.

#### Activa

##### Materiële vaste activa

De materiële vaste activa zijn gewaardeerd tegen de historische kostprijs onder aftrek van de lineair berekende afschrijvingen. De afschrijving op inventarissen is vastgesteld op 33 1/3 % per jaar van de kostprijs, de afschrijving op verbouwingen is vastgesteld op 10 % per jaar.

De afschrijvingen vangen aan in het jaar dat het middel in gebruik wordt genomen voor het gehele jaar waarin het middel in gebruik is genomen.

##### Vorderingen

De vorderingen zijn gewaardeerd tegen de nominale waarde, verminderd met een voorziening voor oninbaarheid.

##### Effecten

De effecten zijn gewaardeerd tegen verkrijgingsprijs of lagere beurswaarde.

##### Liquide middelen

Onder liquide middelen worden verstaan kasmiddelen, de tegoeden op bankrekeningen en wissels en cheques. Deposito's worden onder liquide middelen opgenomen indien zij in feite - zij het eventueel met opoffering van rentebaten - ter onmiddellijke beschikking staan. De liquide middelen worden gewaardeerd tegen nominale waarde. Liquide middelen die langer dan twaalf maanden niet ter beschikking staan van de stichting, worden als financiële vaste activa gerubriceerd.

#### Passiva

##### Pensioenen

De pensioenen zijn ondergebracht bij het Pensioenfonds Zorg en Welzijn.

De aan de pensioenuitvoerder te betalen premie wordt als last in de winst- en verliesrekening verantwoord.

De te betalen premie dan wel de vooruitbetaalde premie per jaareinde wordt als overlopend passief respectievelijk overlopend actief verantwoord.

##### Voorzieningen

Een voorziening wordt gevormd indien de stichting op balansdatum een in rechte afdwingbare of feitelijke verplichting heeft waarvan het waarschijnlijk is dat voor de afwikkeling een uitstroom van middelen noodzakelijk is en waarvan de omvang betrouwbaar is te schatten. De omvang van de voorziening wordt bepaald door de beste schatting van de bedragen die noodzakelijk zijn om de desbetreffende verplichtingen en verliezen per balansdatum af te wikkelen. Tenzij anders vermeld, worden voorzieningen gewaardeerd tegen nominale waarde.

Indien het waarschijnlijk is dat voor uitgaven die noodzakelijk zijn om een voorziening af te wikkelen een vergoeding van een derde zal worden ontvangen, wordt deze vergoeding gepresenteerd als een afzonderlijk actief.

##### Langlopende schulden

Langlopende schulden worden bij eerste verwerking opgenomen tegen de reële waarde vermeerderd met de direct daaraan toe te rekenen transactiekosten en vervolgens gewaardeerd tegen de geamortiseerde kostprijs.

##### Kortlopende schulden

Kortlopende schulden worden gewaardeerd tegen de nominale waarde.

### Grondslagen voor de resultaat bepaling

#### Projecten

De baten en lasten van projecten worden toegerekend aan het jaar waarin het project in de begroting van het LKCA is opgenomen.

#### Kasstroomoverzicht

Het kasstroomoverzicht is opgesteld volgens de indirecte methode.

**Specificatie balans per 31 december 2015 (in euros)**

	2015	2014
<b>Vaste activa</b>		
<b>Materiële vaste activa</b>		
<b>1. Verbouwing Kromme Nieuwegracht 66 te Utrecht</b>		
Betreft de nog niet geheel afgeschreven verbouwingen De afschrijving is vastgesteld op 10 % per jaar.		
Aanschafwaarde per ultimo boekjaar	1.049.199	1.049.199
Afschrijving:		
- afschrijving t/m ultimo lopend boekjaar	-671.928	-572.428
- afschrijving lopend boekjaar:	-99.500	-99.500
Boekwaarde per 31 december	<u>277.771</u>	<u>377.271</u>
<b>2. Inventaris en inrichting</b>		
Betreft de nog niet geheel afgeschreven investeringen in hard- en software De afschrijving is vastgesteld op 33 1/3 % per jaar.		
Aanschafwaarde per ultimo boekjaar	47.949	40.970
Afschrijving:		
- afschrijving t/m ultimo lopend boekjaar	-29.418	-15.653
- afschrijving lopend boekjaar:	-13.163	-13.765
Boekwaarde per 31 december	<u>5.368</u>	<u>11.552</u>
<b>Vlottende activa</b>		
<b>Vorderingen</b>		
<b>3. Debiteuren</b>		
Debiteuren	7.209	16.684
Af: voorziening dubieuze debiteuren	-289	-364
	<u>6.920</u>	<u>16.320</u>
<b>4. Overige subsidieverstrekkers</b>		
The Baring Foundation	0	7.500
CJSM Brussel	0	10.000
Gemeente Den Haag	0	9.595
Friedrich-Alexander-Universitat Comenius Europa	4.972	4.972
	<u>4.972</u>	<u>32.067</u>
<b>5. Overige vorderingen</b>		
Rente	31.236	53.698
Paypal	500	500
NS Jaarkaarten openbaar vervoer	6.484	4.147
Vooruitbetaald	7.698	9.223
VCPS	102.015	129.638
SLO	0	3.220
Overige	335	563
	<u>148.268</u>	<u>200.989</u>

	2015	2014
<b>Beleggingen</b>		
Beleggingen in zakelijke waarden	140.383	149.627
Beleggingen in vastrentende waarden	<u>868.825</u>	<u>1.009.607</u>
	<u>1.009.208</u>	<u>1.159.234</u>

De beleggingen zijn opgenomen tegen de verkrijgingsprijs of lagere beurswaarde.  
De beurswaarde per 31/12/15 bedraagt € 1.069.845

**Liquide middelen**

Banken	<u>4.354.204</u>	<u>2.705.391</u>
	<u>4.354.204</u>	<u>2.705.391</u>

Voor het huurcontract van de Kromme Nieuwegracht te Utrecht is een bankgarantie afgegeven van € 91.316.  
Dit garantiebepdrag staat op een geblokkeerde spaarrekening bij de Rabobank.

**Eigen Vermogen**

	2015	2014
<b>6.1 Algemene reserve</b>		
<b>6.1.1 Algemene reserve</b>		
<p>Het ministerie van OCW en de Raad van Bestuur van stichting LOKV/Ganzenmarkt 6 hebben in 2014 overeenstemming bereikt over het voorstel van St. Ganzenmarkt 6 om ten laste van het verkoopresultaat behaald met de verkoop van haar pand aan de Ganzenmarkt 6 te Utrecht in 2013, € 503.176 beschikbaar te stellen voor de versterking van het eigen vermogen van LKCA.</p>		
Saldo per 1 januari	436.269	395.033
Vanuit resultaatbestemming	18.168	41.236
Vanuit resultaatbestemming	503.176	0
Saldo per 31 december	<u>957.613</u>	<u>436.269</u>
<b>6.2 Bestemmingsfondsen OCW</b>		
<b>6.2.1 Algemeen</b>		
<p>Het uitgangspunt voor de vorming van dit fonds is het aandeel OCW subsidie in de totale opbrengsten maal het exploitatieresultaat. De besteding van dit fonds behoeft toestemming van OCW.</p>		
Saldo per 1 januari	150.097	12.696
Vanuit resultaatbestemming	105.457	137.401
Saldo per 31 december	<u>255.554</u>	<u>150.097</u>
<b>6.2.2 Reorganisatie 2005</b>		
Saldo per 1 januari	40.292	57.264
Af: besteding in 2015 € 16.255 waarvan tlv reserve -wachtgelden	<u>16.255</u> 16.255	<u>16.972</u> 16.972
Per saldo vanuit resultaatbestemming	-16.255	-16.972
Saldo per 31 december	<u>24.037</u>	<u>40.292</u>

	2015	2014
<b>6.2.3 Bestemmingsfonds GM6</b>		
<p>Het ministerie van OCW en de Raad van Bestuur van stichting LOKV/Ganzenmarkt 6 hebben in 2014 overeenstemming bereikt over het voorstel van St. Ganzenmarkt 6 om ten laste van het verkoopresultaat behaald met de verkoop van haar pand aan de Ganzenmarkt 6 te Utrecht in 2013, € 1.473.099 beschikbaar te stellen voor een bestemmingsfonds OCW waaruit na toestemming van OCW specifieke taken kunnen worden uitgevoerd door het LKCA.</p>		
Bij: LOKV	1.473.099	0
Af: bestedingen in 2015		
-Cultuureducatie: extra impuls Cultuur in de Spiegel	10.000	
-Cultuureducatie: digitale leeromgeving muziekonderwijs	90.000	
-Cultuurparticipatie: extra impuls sport en cultuur	50.000	
-Cultuurbeleid: casestudies lokale ontwikkelingen	40.000	
-Cultuurbeleid: International Monitor Arts Education	30.000	
-Communicatie: campagnes draagvlak en waardering voor ce	37.521	
	<u>257.521</u>	<u>0</u>
Zie pagina 39 voor een nadere specificatie van de besteding in 2015		
Per saldo vanuit resultaatbestemming	1.215.578	0
Saldo per 31 december	<u>1.215.578</u>	<u>0</u>

Vorzieningen	2015	2014
<b>7. Overige voorzieningen</b>		
<b>7.1 Voorziening wachtgelden Reorganisatie LOKV/NCA</b>		
<p>Met ingang van het jaar 2008 draagt het ministerie van OCW zijn wachtgeldverplichtingen tav het LOKV, Nederlands Instituut voor Kunsteducatie en het NCA, Nederlands Centrum Amateurtoneel over aan Cultuurnetwerk Nederland nu LKCA (brief DK/AZ/2007/43444). Het ministerie van OCW heeft hiervoor een éénmalige bijdrage verstrekt van € 460.000 à fonds perdu. Dit bedrag is gelijk aan de verwacht nog te betalen wachtgelden vanaf 2013 tot en met 2015. Een eventueel positief saldo aan het eind van de wachtgeldperiode kan worden benut voor de doelstelling van Cultuurnetwerk Nederland.</p>		
Saldo per 1 januari	7.582	10.205
Bij: correctie wachtgelden 2014	2.270	334
	<u>2.270</u>	<u>334</u>
Af: besteding in 2015 € 0 waarvan tlv voorziening		
-wachtgelden	0	2.957
-vrijval ten gunste van resultaat	9.852	0
	<u>9.852</u>	<u>2.957</u>
Per saldo vanuit resultaatbestemming	-7.582	-2.623
Saldo per 31 december	<u><u>0</u></u>	<u><u>7.582</u></u>
<b>7.2 Voorziening wachtgelden Reorganisatie Cultuurnetwerk 2012</b>		
Saldo per 1 januari	511.865	545.008
Af: correctie wachtgelden 2014	-15.541	9.142
Bij: ten laste van resultaat	31.465	1.364
	<u>15.924</u>	<u>10.506</u>
Af: besteding in 2015 € 47.916 waarvan tlv voorziening		
-wachtgelden	47.916	43.649
	<u>47.916</u>	<u>43.649</u>
Per saldo vanuit resultaatbestemming	-31.992	-33.143
Saldo per 31 december	<u><u>479.873</u></u>	<u><u>511.865</u></u>
<b>7.3 Voorziening wachtgelden Reorganisatie Kunstfactor 2012</b>		
Saldo per 1 januari	2.145.187	2.409.952
Bij: correctie wachtgelden 2014	5.755	63.420
	<u>5.755</u>	<u>63.420</u>
Af: besteding in 2015 € 205.219 waarvan tlv voorziening		
-wachtgelden	205.219	143.096
-vrijval ten gunste van resultaat	79.298	185.089
	<u>284.517</u>	<u>328.185</u>
Per saldo vanuit resultaatbestemming	-278.762	-264.765
Saldo per 31 december	<u><u>1.866.425</u></u>	<u><u>2.145.187</u></u>



	2015	2014
<b>8. Egalisatierekening Verbouwing Kromme Nieuwegracht 66 te Utrecht</b>		
Bijdrage Gemeente Utrecht	597.000	597.000
EFRO-gelden	<u>398.000</u>	<u>398.000</u>
	995.000	995.000
Vrijval door afschrijvingen tot en met voorgaand jaar	-617.729	-518.229
Vrijval door afschrijving boekjaar	-99.500	-99.500
Stand per 31 december	<u><u>277.771</u></u>	<u><u>377.271</u></u>

Het aandeel van Kunstfactor in de verbouwing van de Kromme Nieuwegracht is grotendeels gefinancierd via de gemeente Utrecht, die een bijdrage had toegezegd van € 995.000, omdat Kunstfactor zich definitief heeft gevestigd in de gemeente. Voor de gemeente was dit belangrijk in verband met de uitbreiding en behoud van werkgelegenheid, versterking van het culturele profiel van de stad en de toename van samenwerkingsverbanden met bedrijven en instellingen. De subsidieverlening is gebaseerd op een exploitatie van het gebouw tot 15 oktober 2018. Indien, om welke reden dan ook, een einde komt aan het gebruik door Kunstfactor, dient een evenredig deel van de verleende subsidie terugbetaald te worden. In overleg met de gemeente Utrecht is deze terugbetalingsverplichting per 1 januari 2013 overgenomen door de rechtsopvolger van Kunstfactor, het Landelijk Kennisinstituut voor Cultuureducatie en Amateurkunst.

	2015	2014
<b>Kortlopende schulden</b>		
<b>9. Gelieerde rechtspersonen</b>		
St. Ganzenmarkt 6	1.250	1.753
	<u>1.250</u>	<u>1.753</u>
<b>10. Belastingen en premies sociale verzekeringen</b>		
Loonbelasting	181.621	161.992
	<u>181.621</u>	<u>161.992</u>
<b>11. Schulden inzake pensioenen</b>		
Te betalen premie PGGM	195	3.728
	<u>195</u>	<u>3.728</u>
<b>12. Overige schulden</b>		
Netto salarissen	-727	1.623
Vakantiegeld/-dagen	251.955	254.344
Kortlopende schulden: in verband met opdrachten	38.649	76.456
Accountant	7.563	7.415
Bankkosten	2.489	2.641
NS Reizigers	4.360	3.874
Berenschot	0	18.876
IVA-data	11.749	0
Adwies	3.703	0
Bureau Dwars	1.827	0
Overige	12.888	110.831
	<u>334.456</u>	<u>476.060</u>
<b>13. Overlopende passiva</b>		
Nog te besteden subsidies OCW:		
- Bijeenkomst bestuurlijk kader 2015	0	1.551
- Conferentie Long Live Arts	19.738	0
- Communicatie CmK	14.406	0
- Bijeenkomsten peilingsonderzoek kunstzinnige oriëntatie PO	<u>814</u>	<u>0</u>
	34.958	1.551
FCP	9.000	7.301
Stichting RCOAK	21.503	10.739
VSBfonds	12.503	10.739
Fonds Sluyterman van Loo	21.503	10.739
Overige	0	3.980
	<u>99.467</u>	<u>45.049</u>

**Niet in de balans opgenomen rechten en verplichtingen**

Minister van OCW	
Cultuurnotasubsidie 2015-2016	
DK/563228	
2016	5.045.499
Conferentie Long Live Arts	
DK/521084	
2016	18.150
	<u>5.063.649</u>
Huur- en dienstencontract Stichting Ganzenmarkt 6	
Periode 2016	<u>574.703</u>
ten laste van exploitatie 2016	<u>574.703</u>

**Specificatie functionele exploitatierekening 2015 (in euros)**

	Gerealiseerd 2015	Begroting 2015	2014
<b>Baten</b>			
<b>Opbrengsten</b>			
<b>1. Directe opbrengsten</b>			
<b>1.1 Publieksinkomsten</b>			
Actua	0	0	552
Dekundigheidsbevordering cultuureducatie primair onderwijs	17.896	0	9.215
Dekundigheidsbevordering professionals in actieve cultuurparticipatie	15.202	0	13.810
Dekundigheidsbevordering ouderen en cultuur	0	0	3.920
Intervisiebijeenkomsten kennisdeling community arts	4.616	0	2.744
Cultuur + Educatie	9.547	10.000	9.830
Conferentie onderzoek in Cultuureducatie en Amateurkunst (VOCA)	17.680	0	15.365
Conferentie Skillskunst	9.125	0	19.000
Conferentie IPPEA	0	0	13.080
Conferentie Grundtvig Art Age	0	0	8.845
Raamleerplannen HaFaBra	10.592	0	7.310
Sport en Cultuur Samen Sterk	0	0	10.878
Studiedag Museum- en erfoegededucatie	0	0	9.430
NAI-Meerjarig programma Lang Leve Kunst 2013-2016	0	0	683
Conferentie Long Live Arts	46.085	117.975	0
Zicht op actieve cultuurparticipatie	3.195	0	0
Dag vd Cultuureducatie 2015	57.950	0	0
Erfgoeddagen	2.060	0	0
Overige	932	135.000	1.068
<b>Totaal</b>	<b>194.880</b>	<b>262.975</b>	<b>125.730</b>
<b>1.2 Overige inkomsten</b>			
<i>Vereniging CultuurProfielScholen</i>	199.647	55.000	216.818
Advies en vertegenwoordiging LKCA	0	0	2.150
<i>Fonds Cultuurparticipatie</i>			
-Moneva TOM	0	0	4.344
-Moneva flankerend beleid 2013 en 2014	0	0	19.910
-Moneva matchingsregeling CmK	0	0	58.825
-Meerjarig programma Lang Leve Kunst 2013-2016	7.300	0	7.000
-Europese conferentie 2014	0	0	42.896
-Beoordeling en beoordelingsvormen CmK	0	0	34.917
-Afstemming CmK	0	0	11.313
-Kennis flankerend beleid CmK	0	115.000	14.480
-Zicht op actieve cultuurparticipatie	0	0	35.000
-Conferentie IPPEA	0	0	3.000
-Deelname NOT	0	0	9.680
-Intervisiebijeenkomst Ouderenparticipatie	0	0	0
-Regiobijeenkomsten 'Cultuureducatie en -participatie in alle Staten!'	17.946	0	0
-Sport en Cultuur	4.125	0	0
-Digitale inspiratiegids	5.000	0	0
<i>Grundtvig:</i>			
-Art Age	0	0	9.367
-Culture Guides	19.623	0	9.449
<i>Ministerie van OCW</i>			
-Regiobijeenkomsten over advies actieve cultuurparticipatie	0	0	9.900
SLO: vernieuwingscommissie	0	0	5.520
Rv12: Deelname NOT	0	0	9.680
NOC*NSF-Sport en Cultuur	2.500	0	0
NISB-Sport en Cultuur	2.000	0	0
Movisie-Digitale Inspiratiegids	1.500	0	0
VNG-Digitale Inspiratiegids	5.000	0	0
Universiteit Utrecht-Onderzoeksseminar KBM	5.500	0	0
<i>St Kennisinstituut Cultuureducatie en Amateurkunst</i>			
-Meerjarig programma Lang Leve Kunst 2013-2016	7.200		
<i>St LOKV/Ganzenmarkt6</i>	2.251.925	0	0
<b>Totaal</b>	<b>2.529.266</b>	<b>170.000</b>	<b>504.249</b>
<b>Totaal opbrengsten</b>	<b>2.724.146</b>	<b>432.975</b>	<b>629.979</b>

Bijdragen	Gerealiseerd 2015	Begroting 2015	2014
<b>2. Subsidie OCW</b>			
<b>2.1 Jaarlijkse subsidie uit de Cultuurnota</b>			
Subsidie volgens Cultuurnota 2013-2016			
437659	5.061.746	5.061.746	5.045.499
Arbeidskostenontwikkeling			
783946	6.945	0	16.247
<b>Totaal 2. Subsidie OCW</b>	<b>5.068.691</b>	<b>5.061.746</b>	<b>5.061.746</b>
<b>3. Overige Subsidies/Bijdragen</b>			
<b>3.1 Subsidies uit publieke middelen</b>			
OCW:Monitor amateurkunst 2013 en 2015			
DK/504966	37.000	37.000	0
OCW:Europese Conferentie 2014			
DK/521084	0	0	49.200
OCW:Bijeenkomst bestuurlijk kader cultuur en onderwijs			
DK/696566	1.551	1.551	7.336
OCW:Presentatie leerplankader Kunstzinnige oriëntatie			
DK/680052	0	0	10.012
OCW:Onderzoek budget cultuureducatie per leerling PO en VO in de 35 grootste gemeenten 2013-2014			
DK/680052	0	0	42.895
OCW:Presentatie Cultuureducatie met Kwaliteit op de NOT 2015			
DK/693633	0	0	9.680
OCW:Conferentie Long Live Arts			
DK/718965	143.612	181.500	0
OCW:Bestuurders conferentie Long Live Arts			
DK/737384	35.671	35.670	0
OCW:Communicatie CmK			
DK/711671	77.552	91.941	0
OCW:Bijeenkomsten peilingsonderzoek kunstzinnige oriëntatie PO			
DK/737397	16.585	0	0
Fonds Cultuurparticipatie			
-Meerjarig programma Lang Leve Kunst 2013-2016	14.500	14.500	6.827
Fonds Cultuurparticipatie			
-Conferentie Long Live Arts	0	0	7.500
DMO Amsterdam:Europese Conferentie 2014			
13/01077	0	0	15.000
Het Vlaams Ministerie CJSM, België			
-Conferentie Long Live Arts	1.500	1.500	15.000
Gemeente Den Haag			
-Conferentie Long Live Arts	15.405	15.405	9.595
	<b>343.376</b>	<b>379.067</b>	<b>173.045</b>
<b>3.3 Bijdragen uit private middelen</b>			
Stichting RCOAK			
-Meerjarig programma Lang Leve Kunst 2013-2016	12.736	25.239	19.261
VSBFonds			
-Meerjarig programma Lang Leve Kunst 2013-2016	12.736	25.239	19.261
Fonds Sluyterman van Loo			
-Meerjarig programma Lang Leve Kunst 2013-2016	12.736	25.239	19.261
The Baring Foundation, England			
-Conferentie Long Live Arts	1.500	1.500	15.000
Inst. Bildung und Kultur e.V.			
-Conferentie Long Live Arts	0	0	1.500
Friedrich-Alexander-Universitat			
-Comenius Europa	0	0	16.572
European Cultural Foundation			
-Conferentie Long Live Arts	7.918	10.000	0
Fonds 1818			
-Conferentie Long Live Arts	5.000	0	0
Stichting Elisabeth Strouven			
-Conferentie Long Live Arts	5.000	0	0
<b>Totaal 3. Overige Subsidies/Bijdragen</b>	<b>57.626</b>	<b>87.216</b>	<b>90.855</b>
<b>Som van opbrengsten en bijdragen</b>	<b>8.193.839</b>	<b>5.961.004</b>	<b>5.955.626</b>

		Gerealiseerd 2015	Begroting 2015	2014
<b>Beheerslasten</b>				
<b>4. Personeelslasten</b>				
<b>4.1 Personeelslasten per onderdeel</b>	<b>fte 31/12</b>		<b>fte</b>	<b>fte</b>
4.1.1.1 Bestuur vast contract	2,33	200.610	2,44	212.330
4.1.1.2 Bestuur tijdelijk contract				0
Af: uitgeleend aan St. Ganzenmarkt 6	-0,05	-6.204	-0,05	-6.206
4.1.2 Afdeling Middelen vast contract	6,03	416.041	6,05	408.055
Bij: ingeleend van St. Ganzenmarkt 6	0,50	22.744	0,50	22.710
Af: uitgeleend aan St. Ganzenmarkt 6	-0,30	-29.354	-0,30	-29.400
	8,51	603.837	8,65	607.489
Bij: PGGM/TAF, correcties pensioenpremie		1.321		1.323
Af: UWV, correcties sociale lasten		0		0
Af: ten laste van wachtgeldvoorziening Cultuurnetwerk		0		0
Af: ziekgeld		-16.875		-14.993
Bij: reservering vakantiegeld/uren en eju		-361		0
Bij: inhuur personeel ziektevervanging		28.048		14.945
Bij: doorberekende salariskosten		539		0
Bij: Overlopende salariskosten		5.579		0
Af: correcties loonheffing/pensioen		-273		0
	8,51	621.815	8,65	608.764
				8,65
				572.129
<b>4.2 Overige personeelskosten</b>				
Scholing/trainingen/seminars		24.750		25.000
Arbozorg		15.197		7.500
Wervingskosten		31.711		10.000
Reiskosten woon-werk		115.781		105.000
Vaste telefoonvergoeding		10.858		11.000
Overige personeelslasten		32.082		27.000
		230.379		185.500
<b>Totaal beheerslasten personeel</b>		<b>852.194</b>		<b>794.264</b>
				<b>785.707</b>
		Gerealiseerd 2015	Begroting 2015	2014
<b>5. Materiële lasten</b>				
<b>5.1 Huisvestingskosten</b>				
Huisvestingskosten		477.801	468.480	477.573
		477.801	468.480	477.573
<b>5.2 Kantoor- en organisatiekosten</b>				
Kantoorbenodigdheden		3.831	4.000	3.672
Porti/vrachtkosten		5.431	5.500	5.871
Telefoonkosten		13.848	11.500	10.676
Drukwerk		0	6.000	3.934
Kopieerkosten		27.814	26.000	25.917
Bankkosten		2.607	2.000	2.045
Vergaderkosten		5.103	2.500	2.397
Accountantskosten		15.125	15.000	14.675
Salarisadministratie		9.680	10.000	9.680
Algemene bureauliteratuur		2.186	2.000	2.154
Representatiekosten		655	500	407
Adviezen van derden		45.999	5.000	19.679
Reorganisatiekosten 2005		16.255	15.946	16.972
Reorganisatiekosten 2013		-57.685	0	-183.725
Reorganisatiekosten 2015		5.815	0	0
Overige organisatiekosten		13.455	12.500	12.780
Raad van Toezicht en ondernemingsraad		13.202	10.000	10.546
Kantoor- en organisatiekosten		123.321	128.446	-42.320
<b>5.3 Automatiseringskosten</b>		95.252	95.000	76.862
<b>5.4 Algemene publiciteitskosten</b>		0	15.000	0
<b>5.5 Afschrijvingskosten automatisering</b>		13.163	15.000	13.765
<b>Totaal beheerslasten materieel</b>		<b>709.537</b>	<b>721.926</b>	<b>525.880</b>
<b>Totaal beheerslasten</b>		<b>1.561.731</b>	<b>1.516.190</b>	<b>0 1.311.587</b>

	Gerealiseerd 2015		Begroting 2015		2014	
<b>Activiteitenlasten</b>						
<b>6. Personeelslasten</b>						
<b>6.1. Activiteitenlasten personeel</b>	<b>fte 31/12</b>	<b>fte</b>		<b>fte</b>		
6.1.1.1 Afdeling Onderzoek & Monitoring vast contract	0,00	0		6,67	423.801	
6.1.1.2 Afdeling Onderzoek & Monitoring tijdelijk contract	0,00	0		1,11	35.770	
6.1.2.1 Afdeling Communicatie vast contract	11,56	812.181	12,49	830.508	11,14	787.756
6.1.2.2 Afdeling Communicatie tijdelijk contract	2,56	133.380	1,61	85.372	0,67	7.496
6.1.3.1 Afdeling Cultuureducatie vast contract	11,87	1.026.725	12,87	901.960	11,52	850.324
6.1.3.2 Afdeling Cultuureducatie tijdelijk contract	1,56	51.512	1,33	68.531		
6.1.4.1 Afdeling Cultuurparticipatie vast contract	9,84	739.146	10,56	728.256	10,55	743.819
6.1.4.2 Afdeling Cultuurparticipatie tijdelijk contract	1,56	48.912	0,78	52.443		
6.1.5.1 Afdeling Cultuurbeleid vast contract	5,42	499.916	5,97	468.157		168.006
6.1.5.2 Afdeling Cultuurbeleid tijdelijk contract	1,89	84.101	2,44	140.761		13.395
	<u>46,25</u>	<u>3.395.873</u>	<u>48,05</u>	<u>3.275.988</u>	<u>41,66</u>	<u>3.030.367</u>
Bij: vakbondscontributie		3.125				4.010
Af: ziekengeld		-8.189		0		-9.624
Bij: reservering vakantiegeld/uren en eju		-2.029				10.478
Af: ten laste van wachtgeldvoorziening Cultuurnetwerk		-4.631				-12.000
Af: overlopende salariskosten		-104.131		0		105.946
Bij: inhuur personeel (ziektevervangning)		64.594				0
Bij: inhuur personeel		60.529				0
Af: doorberekende salariskosten als materiële lasten activiteiten		-38.315				0
Af: doorberekende interne uren als materiële lasten activiteiten		-265.296				-393.853
<b>Totaal 6.1 activiteitenlasten personeel</b>	<b>46,25</b>	<b>3.101.530</b>	<b>48,05</b>	<b>3.275.988</b>	<b>41,66</b>	<b>2.735.323</b>
<b>7. Materiële lasten</b>						
<b>7.1 Materiële lasten per activiteit</b>						
<b>7.1.1 Bestuur</b>						
Strategische agenda beleidsplan LKCA		1.676				89.196
Strategische verkenning cultuureducatie en actieve cultuurparticipatie		14.656				81.721
Presenteren en Publiceren extern		91				2.257
Corporate communicatie(beleid)		19.861				17.441
Productie middelen bewaken en onderhoud huisstijl		37.310				7.850
Ontwikkelen nieuwe opzet nieuwsbrief LKCA		0				60
Relatiebeheer		5.120				7.068
Social media		771				503
Klanttevredenheidsonderzoek		22.088				0
Jaarverslag, intern en extern 2014		1.875				12.729
Traject resultaatgesprekken		0				27.398
Traject beleidsplan		6.032				0
Advies en begeleiding (overig) onderzoek		38				397
BHV-er		1.875				2.166
Afdelingskosten		18.918				10.073
<b>Totaal Bestuur</b>		<b>130.311</b>		<b>100.000</b>		<b>258.859</b>

	Gerealiseerd 2015	Begroting 2015	2014
<b>7.1.2 Vernieuwing van de infrastructuur voor actieve cultuurparticipatie</b>			
B. Analyse en reflectie			
Mapping document actieve cultuurparticipatie	0	0	10.819
Regiobijeenkomsten regionaal voorzieningsnivo	0	0	25.795
Bijeenkomst gedeputeerden	0	0	257
Regiobijeenkomsten provinciale verkiezingen	18.027	0	265
Valorisatie monitoronderzoek amateurkunst	0	0	3.461
Ouderen en Cultuurparticipatie	12.052	0	4.735
Ouderen en Cultuurparticipatie, gezamenlijk programma met fondsen	-293	90.235	72.293
Ouderen en Cultuurparticipatie, netwerkvorming Ouderen en Cultuur	7.200	0	3.497
Ouderen en Cultuurparticipatie, bevorderen van deskundigheid	4.214	0	8.556
Netwerkdag Welzijn / cultuur met Movisie	2.844	0	772
Ouderen en Cultuurparticipatie, Europese Conferentie 2015	293.519	363.550	48.595
Ouderen en Cultuurparticipatie, Bestuurdersconferentie 2015	37.636	0	0
D. Actieve kennisdeling			
Tandem, internationaal programma bevordering deskundigheid	0	0	464
Urban Arts	10.553	0	8.499
Algemene promotiecampagne cultuurparticipatie	37.521	0	0
E. Sturen en versterken van netwerken			
Netwerk landelijke koepelorganisaties amateurkunst	0	0	1.101
Afdelingskosten	12.213	40.000	13.843
<b>Totaal Vernieuwing van de infrastructuur voor actieve cultuurparticipatie</b>	<b>435.486</b>	<b>493.785</b>	<b>202.952</b>
<b>7.1.3 Productcluster A: Digitaal Kenniscentrum</b>			
Innovatie Kennisbank	0		41.399
Techn. Onderhoud en beheer kennisbank oude stijl	0		4.567
Informatiespecialisme	0		211
Begel. traject Landelijke afstemming websites met regionaal aanbod AK	0		180
Nieuwsgaring	605		0
Bouw en implementatie nieuwe website en nieuw cms	93.481		22.762
Redactie en onderhoud website	2.155		38.182
Good practices	0		327
Usability onderzoek	13.345		0
Opinie en kennisuitwisselings-platform op eigen website	17.531		730
Live kennisdeling	763		0
Venster op Onderzoek Cultuureducatie en Amateurkunst	0		75
Grundtvig: Art Age	0		13.514
Grundtvig: Culture guides	8.105		4.921
Afronding werkzaamheden Cultuurnetwerk en Kunstfactor	0		2.688
Ontwikkeling richtlijn toetsen	0		-8.501
Afbouw en omzetting Podium op school.nl	0		24
Afdelingskosten	26.104		25.915
<b>Totaal Productcluster A: Digitaal Kenniscentrum</b>	<b>162.089</b>	<b>174.000</b>	<b>146.994</b>



	Gerealiseerd 2015	Begroting 2015	2014
<b>7. Materiële lasten</b>			
<b>7.1.4 Verbetering van de kwaliteit van cultuureducatie binnen- en buitenschools</b>			
A. Digitaal Kenniscentrum			
Beheer en onderhoud Cultuurplein resp. Onderwijsportal LKCA	0		3.190
Erfgoededucatie en internet LKCA	0		24
Cultuurcommunity AliceMoves	0		61.724
Tijdschrift Cultuur +Educatie	42.635		38.898
B. Analyse en reflectie			
Cultuur in de spiegel	821		15
Vernieuwingscommissie	0		23
Vakdidactiek-cultuureducatie	212		0
Moneva matchingsregeling CeK	0		18.827
Moneva flankerend beleid CeK	0		14.562
Verantwoordingsanalyse matchingsregeling CeK	75		32.813
Gevalsstudie leerlijnen professionalisering CeK	2.469		2.913
Kwaliteitskader kunstzinnige oriëntatie	0		1.614
Kennis flankerend beleid	330		14.567
Verkenning geldstromen po	0		42.982
Verbinding amateurkunst en cultuureducatie op school	0		237
Van cultuureducatie op school naar cultuurparticipatie in de vrije tijd	0		90
Inventarisatie Talentontwikkeling	0		1.104
Moneva Talentontwikkeling	0		3.439
Bijzonder leerstoel Cultuureducatie en Cultuurparticipatie	1.567		180
Bijzonder hoogleraar historische cultuur en educatie	5.067		10.097
C. Richtlijnen, leerplannen en normstelling			
Kwaliteit cultuureducatie Pabo	4.432		-5.274
Ontwikkeling leerlijn PO met SLO	0		10.522
Praktijkonderzoek beoordeling kunstvakken basisschool	1.573		24.849
Stimulering middenkaderopleidingen	168		0
Ontwikkelen en evalueren referentieniveaus voor buitenschoolse kunsteducatie	138.914		38.933
Evaluatie methodieken buitenschoolse kunsteducatie	28.141		0
Methodieken instrumentaal muziekonderwijs	0		277
Muziek in het primair onderwijs	0		78
Kwaliteitsimpuls	282		0
D. Actieve kennisdeling			
Dag van de Cultuureducatie Nederland	96.054		428
Dag van de Cultuureducatie Vlaanderen	880		1.077
Vakoverleg erfgoedconsulenten (netwerk)	742		831
Studiedag Museum- en erfgoededucatie	0		24.740
Conferentie Tangible Pasts	0		24
Beleid en profilering erfgoededucatie	11		45
Strategisch Beraad Kunstonderwijs	0		2.203
Afstemming Cultuureducatie met kwaliteit (CeK)	1.951		69.160
Landelijk platform kenniscentra cultuureducatie	896		1.679
Toekomstige LKCA bijeenkomsten culturele sector	20.594		3.149
Vereniging CultuurProfielScholen (VCPS)	166.146		216.818
Cultuurprofilering in het PO (VCPS)	33.501		0
Aansluiting beroepspraktijk en de opleidingen van professionals	7.241		2.987
Bevorderen deskundigheid professionals in actieve cultuurparticipatie	68.000		53.731
Bevorderen deskundigheid bestuurlijk kader	386		1.726
Pilot zomerdagen	102		1.445
Versterken infrastructuur korenorganisaties	516		0
Deskundigheidsbev. voor het werken met mensen met een beperking	14.718		1.739
Kennisatelier en expertmeeting Talentontwikkeling	0		36
Inhoudelijke kenniskring talentontwikkeling	0		9
Kenniscommunity SkillsKunst	16.650		16.015
Europese conferentie Cultuureducatie met Kwaliteit PO	0		151.051
Adviescommissie Museum Jan Cunen	0		14
E. Sturen en versterken van netwerken			
Platform erfgoededucatie	19		0
Bijeenkomst bestuurlijk kader 2015	2.084		7.336
Bestuurlijk kader Cultuur en Onderwijs	17		0
Deskundigheidsbevordering cultuureducatie primair onderwijs	28.237		26.541
Bijeenkomst bestuurlijk kader 2015	16.585		0
F. Publieksbeïnvloeding			
Blog Cultuureducatie met Kwaliteit	0		20
G. Beleidsbeïnvloeding			
Cultuurcoach in het po	1.956		6.391
Afdelingskosten	10.636		5.708
<b>Totaal Verbetering van de kwaliteit van cultuureducatie binnen- en buitenschools</b>	<b>714.608</b>	<b>209.200</b>	<b>911.587</b>

	Gerealiseerd 2015	Begroting 2015	2014
<b>7. Materiële lasten</b>			
<b>7.1.5 Versterking verbinding tussen actieve cultuurparticipatie en andere sectoren</b>			
B. Analyse en reflectie			
Moneva FCP-programma Versterking actieve cultuurparticipatie (Vac)	0		29
Comenius: European frame of reference in visual literacy CE	4.175		19.973
Conferentie International Perspective on Participation an Engagement Arts	0		18.381
Zicht op Actieve Cultuurparticipatie 2jaarlijkse publicatie	41.038	37.000	99.844
Casestudies lokale ontwikkelingen	55.094		0
Zicht op Cultuuronderwijs	10.230		0
LKCA feitenfabriek	60		0
D. Actieve kennisdeling			
Kunst versterkt, verbinding kunstbeoefening met andere sectoren	7.822		7.251
Sport en Cultuur Samen Sterk	16.162		56.494
Community Arts	21.752		8.516
Afstem overleg progr. Actieve cultuurparticipatie en de samenleving	184		60
Pilot Kunst op Recept	97		0
E. Sturen en versterken van netwerken			
Platform lokale en regionale professionals voor cultuurparticipatie	139	66.741	659
<b>Totaal Versterking verbinding tussen actieve cultuurparticipatie en andere sectoren</b>	<b>156.753</b>	<b>103.741</b>	<b>211.207</b>
<b>7.1.6 Bevordering van de waardering voor cultuureducatie en actieve cultuurparticipatie</b>			
B. Analyse en reflectie			
Jaarboek actieve cultuurparticipatie 2013	0		984
D. Actieve kennisdeling			
Voorlichtingsbijeenkomsten en colleges	0		276
Samenwerking en verbinding in de Week van de Amateurkunst	2.895		6.321
Conferentie Onderzoek Cultuureducatie en Cultuurparticipatie	21.571		23.949
E. Sturen en versterken van netwerken			
Internationale relaties en international desk	2.879		114
Netwerken internationaal afdeling I&D	0		97
Netwerken internationaal afdeling Amateurkunst	8.159		7.375
Netwerken internationaal afdeling Cultuureducatie	0		158
Netwerken internationaal afdeling Onderzoek & Monitoring	0		1.221
Impact assessment fondsen/foundations met FCP	0		306
Taskforce international monitor arts and cultural	32.947		586
UNESCO Observatories Cultural Education	2.902		490
Advies en vertegenwoordig LKCA algemeen	1.520		1.614
Advies tot 4 uur	0		39
Netwerken nationaal/congresbezoek	0		168
G. Beleidsbeïnvloeding			
Actualisatie gemeentelijk cultuureducatiebeleid	0		77
Kennisnetwerk overheden	1.956		3.666
F. Publieksbeïnvloeding			
Publicatie artikelen	332		0
Onderzoekagenda: publiceren en de werking ervan stimuleren	582		71
Max van der Kamp Scriptieprijs	3.065		0
Deelname NOT 2015	0		39.025
Communicatie CmK	77.552	91.941	
Afdelingskosten	0	67.059	9.077
<b>Totaal Bevordering van de waardering voor cultuureducatie en actieve cultuurparticipatie</b>	<b>156.360</b>	<b>159.000</b>	<b>95.614</b>
<b>Totaal activiteitenlasten materieel</b>	<b>1.755.607</b>	<b>1.239.726</b>	<b>1.827.213</b>
<b>Totaal activiteitenlasten</b>	<b>4.857.137</b>	<b>4.515.714</b>	<b>4.562.536</b>
<b>Totaal activiteiten- en beheerslasten</b>	<b>6.418.868</b>	<b>6.031.904</b>	<b>5.874.123</b>

	Gerealiseerd 2015	Begroting 2015	2014
<b>8. Rentebaten en inkomsten uit beleggingen</b>			
Ontvangen bank/giro rente/deposito's	25.197	33.798	42.773
Dividenden	1.141	1.739	2.006
Rente obligaties	27.797	27.750	30.750
Gerealiseerde koersresultaten	13.320	0	14.967
Niet gerealiseerde koersresultaten	0	0	1.003
Af:			
- dividendbelasting	-133	-130	-129
- bewaarloon + beheervergoeding	-8.243	-8.100	-8.229
- provisies aan/verkoop effecten	-40	-103	-103
- niet gerealiseerde koersresultaten	-7.885	0	-2.875
<b>Saldo rentebaten en -lasten</b>	<b>51.154</b>	<b>54.954</b>	<b>80.163</b>
<b>Saldo</b>	<b>1.826.124</b>	<b>-15.946</b>	<b>161.665</b>

**Toelichting bezoldiging topfunctionarissen publieke en semipublieke sector (WNT)**

Naam instelling	Functie	Aard van de functie	Naam	Beloning	Belastbare vaste en variabele onkosten vergoedingen	Werkgeversdeel van voorzieningen tbv beloningen betaalbaar op termijn	Datum aanvang dienstverband in het boekjaar	Datum einddatum dienstverband in het boekjaar	Omvang dienstverband in fte	Totaal
LKCA	Bestuurslid	Topfunctionaris	O. van Munster	103.675		12.364			1,00	116.039
LKCA	Lid RvT	Toezichthouder	G. Kamstra		1.750					1.750
LKCA	Lid RvT	Toezichthouder	J. van Kranendonk		1.750					1.750
LKCA	Lid RvT	Toezichthouder	M. Vermeulen		1.750					1.750
LKCA	Lid RvT	Toezichthouder	K. Visser		2.000					2.000
LKCA	Lid RvT	Toezichthouder	R. Brand		1.000					1.000
Totaal generaal					<u>103.675</u>	<u>8.250</u>	<u>12.364</u>			<u>124.289</u>

**Kwantitatieve gegevens**

	Huidig boekjaar		Activiteitenplan 2013-2016		Vorig boekjaar	
	Aantal	Deelnemers	Aantal	Deelnemers	Aantal	Deelnemers
<i>Professionalisering educatie / amateurkunst (projecten naar doelgroep)</i>						
voor BIS-instellingen	13	261	40	80	8	180
voor overige professionele instellingen en zzp'ers	23	154	100	200	10	370
voor Amateurinstellingen	8	32	50	100	72	204
<i>Informatiefunctie:</i>						
	Aantal	Gebruikers			Aantal	Gebruikers
Abonnementen nieuwsbrieven en periodieken niet bontdubbeld	8	13.420	11	14.000	9	13.158
Abonnementen nieuwsbrieven en periodieken ontbubeld	8	10.536	0	0	0	0
Websites (unieke bezoekers)	4	245.494	0	0	4	213.431
Websites alleen lkca.nl (unieke bezoekers)	1	171.503	1	171.585	1	73.753
Publicaties	11	3.973	42	10.000	20	1.253
<i>Netwerkfunctie (bijeenkomsten naar doelgroep)</i>						
	Aantal	Deelnemers			Aantal	Deelnemers
Cultuur	33	2088			10	880
Onderwijs	45	2716			16	1110
Onderzoekers	10	1043			3	820
Overheden	17	473			4	665
Amateurkunst	28	2143			39	2623
Buitenschoolse kunsteducatie	11	287			4	756
Erfgoed	9	221			10	815
Internationaal	4	1054			2	255
Totaal	157	10025	112	4755	88	7924
<i>Advies en begeleiding, onderzoek en monitoring</i>						
	Aantal		Aantal		Aantal	
Geadviseerde personen of instellingen (strategisch en inhoudelijk, niet helpdesk)		12	78			290
Lopende onderzoeken en monitoringstrajecten		6	30			11
Helpdesk Informatieaanvragen (telefonisch, e-mail, website en sociale media)		24.523	8610			20235

NB. De hieronder genoemde aantallen twitter en facebook volgers en linked-groepen leden zijn opgenomen onder Helpdesk informatievragen

**Social media per 31/12/2015**
**Twitter volgers**

LKCA	4.615	3.575
Cultuurplein (opgegeven per 1 juli 2015)	2.606	2.447
Erfgoededucatie	1.352	1.090
Lang leve kunst (niet in beheer van LKCA)	0	668

**Facebook volgers**

LKCA	4.209	2.270
Cultuurplein (opgegeven per 1 juli 2015)	457	404
Skills21Kunst (niet in beheer bij LKCA)	684	599

**Linked-groepen leden**

Bedrijfspagina LKCA	691	350
Netwerk cultuureducatie	5.628	5.063
Netwerk erfgoededucatie	777	723
Cultuurplein	2.029	1.845
Cultuurcoach	230	168
Expertisecentra Kunst & Onderwijs	890	781
Lang leve kunst (niet in beheer van LKCA)	340	252

**Besteding projectsubsidies OCW 2013-2016**

Subsidiebrief	2013	2014	2015	Overige inkomsten 2016 tm verslagperiode	Totaal = Begroting	Kosten tm verslagperiode in het jaar				Totaal	Saldo nog te besteden in 2016
						2013	2014	2015	2016		
<b>1) Monitor amateurkunst</b>											
504966	46.000				46.000	48.773	3.461			52.234	0
			37.000		37.000			41.038		41.038	
<b>Totaal</b>					<b>83.000</b>	<b>0</b>	<b>0</b>	<b>41.038</b>		<b>93.272</b>	<b>-10.272</b>
<b>2) Bijeenkomst bestuurlijk kader cultuur en onderwijs</b>											
696566		8.887			8.887		7.336	2.084		9.420	0
<b>Totaal</b>					<b>8.887</b>	<b>0</b>	<b>7.336</b>	<b>2.084</b>		<b>9.420</b>	<b>-533</b>
<b>3) Presentatie Cultuureducatie met Kwaliteit op de NOT 2015</b>											
693633		9.680		19.360	29.040		39.025	0		39.025	0
<b>Totaal</b>					<b>29.040</b>	<b>0</b>	<b>39.025</b>			<b>39.025</b>	<b>0</b>
<b>4) Communicatiestrategie Cultuureducatie met Kwaliteit</b>											
711671			91.958		91.958		0	77.552		77.552	0
<b>Totaal</b>					<b>91.958</b>	<b>0</b>	<b>0</b>	<b>77.552</b>		<b>77.552</b>	<b>14.406</b>
<b>5) Bijeenkomsten peilingonderzoek kunstzinnige orientatie</b>											
737397			17.399		17.399			16.585		16.585	
<b>Totaal</b>					<b>17.399</b>	<b>0</b>	<b>0</b>	<b>16.585</b>		<b>16.585</b>	<b>814</b>
<b>6) Werkconferentie voor bestuurders</b>											
737384			35.671		35.671			37.636		37.636	
<b>Totaal</b>					<b>35.671</b>	<b>0</b>	<b>0</b>	<b>37.636</b>		<b>37.636</b>	<b>-1.965</b>
<b>6) EU Conferentie Long Live Arts</b>											
718965				48.595	48.595		48.595			48.595	
			163.350	18.150	149.909			293.519		293.519	
<b>Totaal</b>					<b>380.003</b>	<b>0</b>	<b>48.595</b>	<b>293.519</b>		<b>342.114</b>	<b>37.889</b>
<b>Totaal generaal 2015</b>											<b>53.109</b>

**Besteding bestemmingsfonds OCW GM6**

Toekenningsbrief	2015	Overige inkomsten 2016 tm verslagperiode	Totaal = Begroting	2015	2016	Totaal	Saldo nog te besteden in 2016
<b>1) Cultuureducatie: extra impuls Cultuur in de Spiegel</b> 763891-78933	10.000		10.000	10.097		10.097	0
		7.000	7.000				7.000
<b>Totaal</b>			<b>17.000</b>	<b>10.097</b>		<b>10.097</b>	<b>7.000</b>
<b>2) Cultuureducatie: digitale leeromgeving muziekonderwijs</b> 763891-78933	90.000		100.592	138.914		138.914	0
		50.000	50.000				50.000
<b>Totaal</b>			<b>150.592</b>	<b>138.914</b>		<b>138.914</b>	<b>50.000</b>
<b>3) Cultuurparticipatie: extra impuls Sport &amp; Cultuur</b> 763891-78933	50.000		50.000	50.432		50.432	0
		35.000	35.000				35.000
<b>Totaal</b>			<b>85.000</b>	<b>50.432</b>		<b>50.432</b>	<b>35.000</b>
<b>4) Cultuurbeleid: Netwerk en case-studies overheden</b> 763891-78933	40.000		40.000	55.094		55.094	0
		15.000	15.000				15.000
<b>Totaal</b>			<b>55.000</b>	<b>55.094</b>		<b>55.094</b>	<b>15.000</b>
<b>5) Cultuurbeleid Monitoring National Arts Education Systems (MONAES)</b> 763891-78933	30.000		30.000	32.947		32.947	0
		30.000	30.000				30.000
<b>Totaal</b>			<b>60.000</b>	<b>32.947</b>		<b>32.947</b>	<b>30.000</b>
<b>6) Cultuurbeleid: European Network of Arts Education Observatories 'to be linked to UNESCO'</b> 763891-78933			0	0		0	0
		20.000	20.000				
<b>Totaal</b>			<b>20.000</b>	<b>0</b>		<b>0</b>	<b>20.000</b>
<b>7) Cultuurbeleid: UNESCO International Arts Education Week</b> 763891-78933			0	0		0	0
		30.000	30.000				
<b>Totaal</b>			<b>30.000</b>	<b>0</b>		<b>0</b>	<b>30.000</b>
<b>8) Communicatie: campagne vergroting draagvlak</b> 763891-78933	320.000		320.000	37.521		37.521	0
		0					
<b>Totaal</b>			<b>320.000</b>	<b>37.521</b>		<b>37.521</b>	<b>282.479</b>

**NB Het resterende bedrag van € 282.479 van de € 320.000 die in 2015 voor de campagne vergroting draagvlak was toegekend, zal met goedkeuring van het ministerie van OCW in 2016 worden besteed.**

Besteding bestemmingsfonds OCW GM6

Toekenningsbrief	2015	Overige inkomsten 2016 tm verslagperiode	Totaal = Begroting	2015	2016	Totaal	Saldo nog te besteden in 2016
<b>9) Communicatie: doorontwikkeling website</b> 763891-78933			0	0		0	0
<b>Totaal</b>		45.000	45.000	0		0	45.000
<b>10) Cultuurparticipatie: exploreren nieuwe cultuur</b> 763891-78933			0	0		0	0
<b>Totaal</b>		60.000	60.000	0		0	60.000
<b>11) Cultuurparticipatie: ouderen en cultuur</b> 763891-78933			0	0		0	0
<b>Totaal</b>		25.000	25.000	0		0	25.000
<b>12) Cultuureducatie: Pilot Databank effectieve interventies</b> 763891-78933			0	0		0	0
<b>Totaal</b>		10.000	10.000	0		0	10.000
<b>13) Cultuureducatie: Cultuurdag VO</b> 763891-78933			0	0		0	0
<b>Totaal</b>		50.000	50.000	0		0	50.000
<b>13) Cultuurbeleid: Regiobijeenkomsten ihkv landelijke verkiezingen 2017</b> 763891-78933			0	0		0	0
<b>Totaal</b>		20.000	20.000	0		0	20.000
<b>14) Cultuurbeleid: Referentiekader cultuureducatie culturele infrastructuur</b> 763891-78933			0	0		0	0
<b>Totaal</b>		50.000	50.000	0		0	50.000
<b>Totaal generaal 2015</b>	<b>540.000</b>	<b>449.016</b>		<b>325.005</b>	<b>0</b>	<b>325.005</b>	<b>729.479</b>



### **Overige gegevens**

De stichting kent geen statutaire regeling omtrent de bestemming van het resultaat anders dan dat het vermogen van de stichting dient ter verwezenlijking van het doel van de stichting. Bij het verwezenlijken van het doel van de stichting heeft de stichting geen winstoogmerk. Bij een besluit tot ontbinding wordt tevens de bestemming van het liquidatiesaldo vastgesteld. Daarbij blijven de bepalingen van de statuten zoveel mogelijk van kracht.

Voor de resultaatbestemming wordt verwezen naar paragraaf 6, 6.1.1 en 6.1.2 van de specificatie balans per per 31 december 2015.

## Colofon

*Jaarverslag 2015, Landelijk Kennisinstituut Cultuureducatie en Amateurkunst*

Samenstelling: Karin Laarakker m.m.v. Peter van den Esschert, Athy de With en Ocker van Munster

Teksten activiteiten: afdelingshoofden m.m.v. projectleiders

Redactie: Karin Laarakker m.m.v. Marie-José Kommers

31 maart 2016

Landelijk Kennisinstituut Cultuureducatie en Amateurkunst

Kromme Nieuwegracht 66

Postbus 452

3500 AL Utrecht

Email: [info@lkca.nl](mailto:info@lkca.nl)

Internet: [www.lkca.nl](http://www.lkca.nl)



Het Landelijk Kennisinstituut Cultuureducatie en Amateurkunst (LKCA) is het kennisplatform voor professionals, bestuurders en beleidsmakers in cultuureducatie en cultuurparticipatie. We delen kennis en ervaring met iedereen die zich inzet voor cultuureducatie, binnen het onderwijs en daarbuiten, en amateurkunst.

**Meer weten over het LKCA?**

Ga naar [www.lkca.nl](http://www.lkca.nl), schrijf u in voor onze nieuwsbrieven of volg ons op Twitter, Facebook en LinkedIn.



**LKCA**

Kromme Nieuwegracht 66  
Postbus 452, 3500 AL Utrecht  
030 711 51 00, [info@lkca.nl](mailto:info@lkca.nl)

[www.lkca.nl](http://www.lkca.nl)