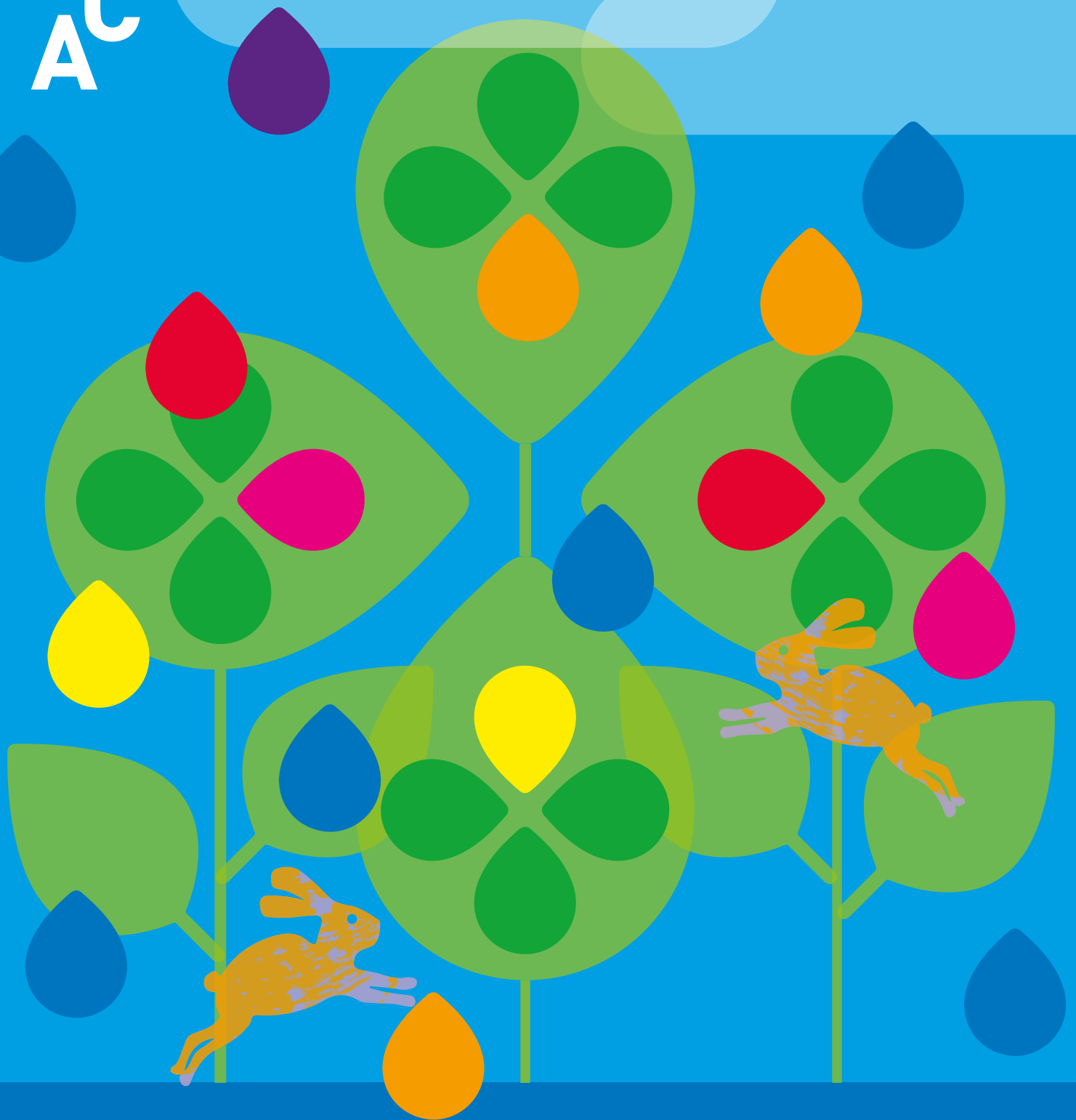


K<sup>L</sup>  
AC



Versterken wat er al is  
Op weg naar inclusieve leerecosystemen

# INHOUD

<b>1. Inleiding</b>	<b>4</b>
Aanleiding	4
Leerecosystemen: waar hebben we het dan over?	6
Verbinding met sociale basis	6
Opzet van het onderzoek	7
Onderzoeksvragen	8
Doelgroep	8
Leeswijzer	8
<b>2. Methodologie</b>	<b>9</b>
Verzameling en analysemethoden	9
Dynamische leeragenda	10
Collectieve systeemanalyse	10
Interviews en observaties	11
Betrouwbaarheid en validiteit	11
<b>3. Zicht op de leerecosystemen</b>	<b>13</b>
Maak Mee in je Wijk	13
ForwArt	17
Algemene reflectie	20
<b>4. Verbindingszones</b>	<b>22</b>
Aanvullende onderzoeksvragen	22
<b>5. Werkzame elementen</b>	<b>25</b>
Reflectiekader	25
Toetsen reflectiekader	26
Kijken wat werkt: werkzame elementen onder de loep	26
1. Leefwereld centraal: ligt daar het eigenaarschap?	27
2. Positionering en erkenning waarde en kracht van kunst en cultuur	29
3. Een persoonlijke noot	30
4. De kracht van lokale kennis	30
5. Aanwezigheid en vertrouwen	31
Kortom: hoe versterk je het lokale leerecosysteem?	31
<b>6. Conclusies en boodschappen</b>	<b>33</b>
<b>7. Discussie</b>	<b>35</b>
Vervolgonderzoek	36
<b>Dankwoord</b>	<b>37</b>
<b>Literatuurlijst</b>	<b>38</b>

## **Bijlagen**

Bijlage 1: dynamische leeragenda	41
Bijlage 2: collectieve systeemanalyse	42
Bijlage 3: topiclijst interviews Rotterdam	43

## **Colofon**

**45**



# 1

## INLEIDING

### **Aanleiding**

Hoe zorgen we dat iedereen zich cultureel kan ontwikkelen? Om die vraag te beantwoorden doet LKCA in 2021-2024 onderzoek naar culturele leerecosystemen. In zo'n leerecosysteem staat (idealiter) alles met elkaar in verbinding, van de muzieklles op school tot film op tv, van een inspirerend verhaal tot een museumbezoek en van een initiatiefnemer uit de wijk tot een professionele hoogvlieger. We benaderen een cultureel leerecosysteem als een holistisch geheel waarin actoren samenwerken ten behoeve van de culturele ontwikkelbehoefte van iemand die wil leren. Het brengt de lerende op onverwachte plekken en biedt nieuwe kansen voor ontplooiing (Hannon et al., 2019; Wilson & Gross, 2018; Konings, 2021). We onderzoeken wat er nodig is in een inclusief cultureel leerecosysteem waarin iedereen cultureel kan floreren. Daartoe gaan we na wat werkzame elementen zijn en wat oorzaken zijn voor barrières in het huidige stelsel.

Het LKCA-onderzoek bestaat uit meerdere delen. In 2021-2024 is een essayreeks gepubliceerd, zijn inspirerende praktijkvoorbeelden uitgelicht en voerden we met culturele partners diverse collectieve systeemanalyses uit, resulterend in een overzicht (longread) van barrières en kansen in een inclusief leerecosysteem. Samen geven ze een beter beeld van waar we staan als systeem en wat er nodig is om gelijke kansen voor culturele ontwikkeling mogelijk te maken.

Voor het begrip van wat culturele ontwikkeling is, kijken we naar diverse opbrengsten van cultuurdeelname en -beoefening (cultuur maken en meemaken). Denk aan positieve effecten op identiteitsontwikkeling, welbevinden, creativiteit, inlevings- en expressief vermogen (Marinelli & Tal, 2021). In dit voorliggende onderzoek benaderen we culturele ontwikkeling laagdrempelig. Een interessant concept daarbij is 'talentologie' van Maïke Kooijmans (Fontys, 2018; Kooijmans, 2019): een perspectief op ontwikkeling bij kinderen en jongeren, dat een tegenwicht wil bieden aan de nadruk op prestaties in veel ontwikkelpraktijken. In dit perspectief gaat het meer over emoties en aspiraties in plaats van om meetbare prestaties. Hiermee onderbouwt Kooijmans (Fontys, 2018) de waarde van onder meer kunst en cultuur voor een veerkrachtige ontwikkeling. In deze laagdrempelige benadering gaat het om kennismaking met tot aan structurele deelname aan kunst en cultuur, dus een brede en toegankelijke operationalisering van het begrip culturele ontwikkeling.

De longread *Kansen en barrières voor een inclusiever cultuureducatiesysteem* (Benning et al., 2022) maakte al duidelijk dat een systeemtransitie verandering op alle niveaus vraagt. Een eerste stap is dat ieder nagaat welke veranderingen – individueel en collectief – er

in de eigen omgeving nodig zijn en hoe daarnaar te handelen. Zo werken we gezamenlijk aan een systeeminnovatie. Maar zo'n innovatie gaat met vallen en opstaan en vraagt om voldoende ruimte voor experiment. Daarom richten we ons in dit voorliggende onderzoek op voorhoedespelers die niet bang zijn voor dit experiment of voor het maken van fouten. In twee innovatieve casussen (in de longread nicheprojecten genoemd) gaan we kijken hoe succes- en faalfactoren er in de praktijk uitzien. Dat doen we binnen 'ForwArt' en 'Maak Mee in je Wijk' (Cultuur Concreet): twee interventies die erop zijn gericht om het culturele aanbod – en daarmee het leerecosysteem – diverser en inclusiever te maken. Dat doen ze onder meer door stedelijke culturele aanbieders wijkgericht te laten werken en partners uit de wijk (aanbieders, bewoners) daaraan te verbinden. We verzamelen best – en soms misschien ook worst – practices en vertalen deze in overdraagbare kennis en handreikingen.

In dit onderzoek doen we dat voornamelijk op lokaal en wijkniveau. We gebruiken praktijkkennis en -ervaringen om te kijken wat werkt om het leerecosysteem op wijkniveau sterker, toegankelijker en inclusiever te maken. Anders dan voorgaand (LKCA-)onderzoek kijken we niet hoe we inclusieve en duurzame leerecosystemen of nieuwe interventies kunnen opzetten, maar hoe bestaande praktijken functioneren en hoe interventies werken. Het ideale leerecosysteem bestaat tenslotte niet en kan je niet 'zomaar' opzetten. Een cultureel leerecosysteem is iets dat constant in beweging is en sterk kan verschillen van andere culturele leerecosystemen (Bisschop Boele, 2022; Peeters & Bisschop Boele, 2024). Daarom is het interessant om interventies als ForwArt en Maak Mee in je Wijk te volgen en daarvan te leren.

Het doel van dit project is een praktische bijdrage leveren aan een grotere systeeminnovatie. We willen werken aan de ontwikkeling van de cultuursector en een nieuwe denk- en werkwijze stimuleren. We willen mensen en organisaties los laten komen om vernieuwingen mogelijk te maken. Daarbij zien we dit onderzoek niet als een sturing op, maar als een handreiking voor deze verandering. Als kennisinstituut kunnen we vanuit een onafhankelijke positie zoeken naar inzichten en lessen uit en patronen in innovatieve praktijken en dat koppelen aan een bredere systeemanalyse op meer strategisch niveau. Met theoretisch en praktisch onderbouwde kennis jagen we de beweging naar een inclusiever systeem samen met stakeholders aan. Met de in het onderzoek opgedane inzichten en lessen kunnen we het leerecosysteem perspectief verbreden naar andere praktijken, organisaties en professionals, die er vervolgens op hun eigen manier mee aan de slag kunnen gaan. Leidende vraag daarbij is: **'Hoe kun je het systeem zo inrichten, dat mensen zich optimaal cultureel kunnen ontwikkelen en dat het systeem optimaal functioneert?'**

Daarin kijken we hoe het systeem werkt voor de culturele ontwikkeling van individuen en niet hoe het werkt voor het systeem zelf. De Raad voor Cultuur signaleerde al eerder: het cultuurbestel doet steeds minder waarvoor het bedoeld is, namelijk randvoorwaarden

creëren voor een bloeiend cultureel leven. Er is steeds minder samenhang tussen partijen en we missen interactie (Raad voor Cultuur, 2017). Ook wij signaleren in de praktijk dat het systeem nog onvoldoende inclusief en toegankelijk is. In een inclusieve samenleving kan ieder mens, ongeacht opleidingsniveau, sociaal-economische en culturele achtergrond, taal, huidskleur, gender, seksuele voorkeur, religie of beperking, deelnemen aan kunst en cultuur en daaraan plezier beleven. Maar in de praktijk blijkt dit voor veel mensen niet vanzelfsprekend.

### Leerecosystemen: waar hebben we het dan over?

Er zijn vele (internationale) onderzoeken en theorieën vanuit verschillende wetenschapsdisciplines die ons kunnen helpen bij het verhelderen van het concept leerecosystemen. Denk aan de complex dynamische systeemtheorie (Peeters & Bisschop Boele, 2024) en studies over onder meer culturele democratie (Kolsteeg, 2022) en *collaborative governance* (Ansell & Gash, 2008). Deze (en meer) invalshoeken en perspectieven behandelen we in een door LKCA gepubliceerde essayreeks als een open theoretisch kader. De reeks biedt een brede visie op leerecosystemen en laat zien hoe we kunnen werken aan inclusievere leerecosystemen. De essays bieden telkens een ander perspectief, nu eens vanuit het individu, dan weer vanuit de culturele omgeving. We benaderen het concept leerecosysteem vanuit diverse kanten om een rijk en ruim denkraam te formuleren. Diverse invalshoeken en perspectieven hebben we beknopt samengevat in de handreiking *Wat is een leerecosysteem?*

Kort samengevat concentreert een ecologische benadering zich op relaties en patronen binnen het totale systeem. Een systeem dat rommelig, complex en dynamisch is (Peeters & Bisschop Boele, 2024). Het gaat om een holistische geheel van diverse leervormen, waarin actoren interacteren voor een optimale culturele ontwikkeling naar behoefte van de lerende. Deze benadering biedt nieuwe manieren om te kijken naar hoe culturele kansen ontstaan voor individuen binnen culturele leerecosystemen: complexe netwerken die opereren binnen en over verschillende schaalniveaus (Wilson & Gross, 2018, pp. 3-8). En dat is ook nodig, aldus diverse auteurs (Hannon et al., 2019; Wilson & Gross, 2018; Konings, 2021). Want werken en denken vanuit leerecosystemen geeft de lerende de handvatten voor een transformerende wereld en complexe vraagstukken. Het brengt de lerende op onverwachte plekken en biedt nieuwe kansen zich te ontplooien. Om dat te bewerkstelligen is de diversiteit van het leerecosysteem cruciaal (Goossens, 2024). De metafoer van een ecosysteem - het geheel van alle organismen in een bepaald gebied en hun onderlinge wisselwerking - nodigt zowel LKCA als een brede groep van professionals en bestuurders in het culturele werkveld uit om een meervoudig en gelaagd perspectief in te nemen voor systeemverandering.

### Verbinding met sociale basis

Ook in het licht van recente beleidsontwikkelingen is het relevant onderzoek te doen naar leerecosystemen. De laatste jaren is er, voornamelijk in gemeenten, veel

aandacht voor de 'sociale basis', het geheel van vrij toegankelijke formele en informele activiteiten en voorzieningen, gericht op ontmoeten en ondersteunen, ontplooiën en ontspannen, wat ervoor moet zorgen dat mensen mee kunnen doen in de samenleving (Movisie, 2023; Jansen et al., 2021). Het gaat om het 'naar elkaar omzien in wijken, buurten en dorpen'. Movisie (2023) noemt de sociale basis 'het geheel van informele sociale verbanden, aangevuld en ondersteund vanuit de lokale overheid, organisaties, diensten en voorzieningen, die het mogelijk maakt dat inwoners mogelijkheden hebben te participeren in sociale relaties'. Ze onderscheidt daarin drie sferen: persoonlijk, gemeenschappelijk en institutioneel. Die zijn als een web van informele en formele verbindingen tussen tal van lokale actoren. Denken en werken vanuit leerecosystemen biedt handvatten voor het in kaart brengen van en het inzetten op een sterkere sociale basis. Denken vanuit leerecosystemen is een hulpmiddel voor de verkenning en het in kaart brengen van de sociale basis.

### **Opzet van het onderzoek**

Op diverse plekken vormen scholen, instellingen, aanbieders, gemeenten en andere partners (inclusieve) leerecosystemen. We hebben twee systemen in kaart gebracht die werken vanuit een leerecosystembenadering en interventies doen om hun lokale systeem sterker, inclusiever en diverser te maken: ForwArt en Maak Mee in je Wijk. In twee projecten gaan we (best) practices ophalen en kijken welke knelpunten ze ervaren en welke kansen ze benutten. We zetten niet zelf een experimentele speelplaats een ontwikkelproject op en doen zelf geen actieve interventies, maar volgen, beschrijven en analyseren deze twee praktijken, zodat we kunnen zien wat de werkzame elementen zijn van de interventies. De proeftuin is dus geen testfase van het leerecosysteem, maar een praktische leerschool voor het versterken van leerecosystemen. Omdat transitie vele obstakels en kansen kennen, is het lastig vooraf vast te stellen wat en hoe we precies gaan monitoren. Daarom kiezen we in dit onderzoek voor reflexieve monitoring. Hierin ligt het accent op leren en bijsturen, gericht op een structurele verandering.

### **Onderzoeksvragen**

Hoe ziet het lokale leerecosysteem van de proeftuin eruit en hoe realiseren actoren gelijke kansen voor deelname aan kunst en cultuur?

- Hoe ziet het huidige leerecosysteem eruit, welke actoren op micro-, meso- en macroniveau zijn erin vertegenwoordigd (en welke niet) en welke doelen streven ze na?
- Wat zijn volgens actoren voorwaarden (werkzame elementen) voor een goed werkend leerecosysteem en welke zijn binnen de proeftuin aanwezig?
- Wat is er volgens actoren op verschillende niveaus nodig om het leerecosysteem te versterken en inclusiever te maken en hoe realiseren ze dit?

We schetsen een beeld van de proeftuinen op basis van collectieve systeemanalyses (zie [hoofdstuk 3](#)). Vervolgens hebben we per proeftuin in afstemming met actoren specifieke onderzoeksvragen geformuleerd, voortkomend uit het eerste, beschrijvende deel van dit onderzoek. De beantwoording van deze vragen dragen bij aan de uiteindelijke beantwoording van de overkoepelende hoofd- en deelvragen.

### Onderzoeksvragen Cultuur Concreet

1. Hoe ziet het huidige leerecosysteem eruit, welke actoren op micro-, meso- en macro niveau zijn erin vertegenwoordigd (en welke niet) en welke doelen streven ze na?
2. Wat zijn volgens actoren kansen en barrières voor een goed werkend leerecosysteem en welke zijn binnen de proeftuin aanwezig?
3. Hoe werken actoren op verschillende niveaus samen? Wat gaat daarin goed en wat gaat daarin fout en hoe kunnen we de samenwerking bevorderen?

### Onderzoeksvragen ForwArt

1. Hoe ziet het huidige leerecosysteem eruit, welke actoren op micro-, meso- en macro niveau zijn erin vertegenwoordigd (en welke niet) en welke doelen streven ze na?
2. Wat zijn volgens actoren kansen en barrières voor een goed werkend leerecosysteem en welke zijn binnen de proeftuin aanwezig?
3. Welk kansen zijn er benut sinds de start van ForwArt om het systeem inclusiever te maken en om jongeren zich meer cultureel te laten ontwikkelen?

### Doelgroep

Het onderzoek moet handvatten bieden voor onder andere beleidsmakers en culturele instellingen die hun organisatie willen laten denken vanuit het perspectief van culturele leerecosystemen. We ontwikkelen daarmee concrete (kennis)handreikingen voor doelgroepen op verschillende niveaus:

- Tweedelijnsinstellingen
- Beleidsmedewerkers
- Cultuurprofessionals en adviseurs bij culturele instellingen

### Leeswijzer

Na dit eerste inleidende hoofdstuk gaan we in hoofdstuk twee nader in op de onderzoeksmethoden. Vervolgens gaan we in hoofdstuk drie specifieker in op de twee proeftuinen vanuit een collectieve systeemanalyse per proeftuin. In hoofdstuk vier gaan we dieper in op de tussenruimte en in hoofdstuk vijf over de werkzame elementen die uit de analyses naar voren komen en formuleren we een reflectiekader. In hoofdstuk zes presenteren we de resultaten om in hoofdstuk zeven af te sluiten met de discussie.



# 2

## METHODOLOGIE

We volgen en beschrijven twee culturele leerecosystemen door reflectie en monitoring. Het zijn twee systemen die werken aan het versterken van culturele ontwikkelmogelijkheden door middel van interventies. We zoeken naar veranderingen en overtuigingen, en onderzoeken hoe betrokkenen obstakels overwinnen. Een proeftuin kan niet slagen of mislukken: het gaat louter om het leren van lessen.

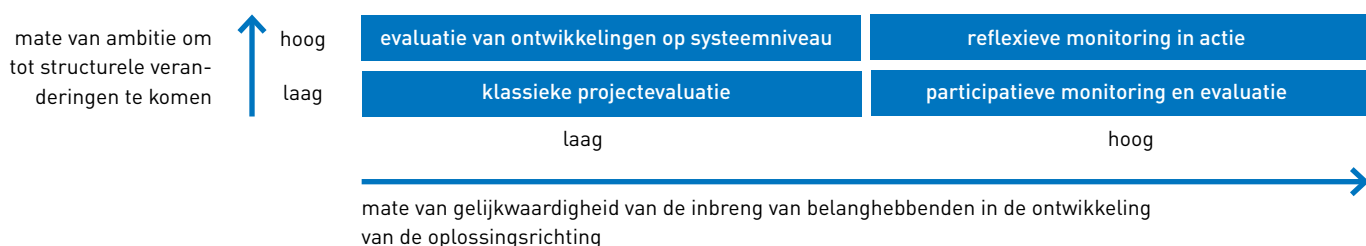
De selectie van de twee casussen is gedaan op basis van eigen kennis, ervaring en contacten. Daarnaast moesten ze voldoen aan enkele selectiecriteria (onder meer werken aan inclusiviteit en samenwerking met andere domeinen) en hebben we gelet op spreiding (Zuid-Holland en Noord-Brabant). Vertegenwoordigers uit de proeftuinen zijn betrokken bij het formuleren van de onderzoeksvragen, waarna de onderzoeksopzet is gemaakt, gebaseerd op het eerste proeftuinenonderzoek van LKCA en het Fonds voor Cultuurparticipatie naar Cultureel Vermogen.

We willen benadrukken dat het niet de bedoeling is dat onderzoekers actief gaan sturen binnen het project. We kijken wat er werkt binnen de bestaande interventies. De casussen houden zelf de regie en LKCA monitort en beschrijft. De onderzoeker kijkt wat mogelijk is binnen het karakter van de proeftuin en werkt samen met partners daarbinnen voor het ophalen van praktisch toepasbare kennis.

### Verzameling en analysemethoden

Dit onderzoek heeft de vorm van een reflexieve monitor. Deze vorm van onderzoek is geschikt voor projecten die willen bijdragen aan een duurzame ontwikkeling van een sector via systeeminnovatie. Duurzame ontwikkelingen vragen om veranderingen op diverse maatschappelijke niveaus. Daarom gaan de betrokkenen ook reflecteren op hun eigen interventies en handelen. Want om daadwerkelijk een systeemverandering te verwezenlijken, moeten reflectie en leren met deze veranderingen verweven zijn (Van Mierlo et al., 2010). In dit onderzoek gaan we op een participatieve manier monitoren, waarbij de deelnemers inbreng hebben in welke acties we doen om te zorgen dat we ook gezamenlijk leren.

Afbeelding 1: centrale kenmerken van reflexief monitoren en andere vormen van monitoring en evaluatie



Kenmerkend voor reflexieve monitoring zijn een veelheid aan meetmomenten en een samenhangend palet van uitgangspunten, principes, houdingen en instrumenten (Van Mierlo et al., 2010). Op verschillende momenten in het onderzoek zetten we diverse methoden in. Omdat de twee proeftuinen los van elkaar opereren, zullen de analyses binnen de proeftuinen zelf plaatsvinden. Volgens het handboek voor reflexieve monitoring van Van Mierlo et al (2010) moet het onderzoek verder ondersteuning kunnen verlenen aan het ontwerpen, een collectief leerproces faciliteren en werken aan een samenhangende verandering stimuleren:

*'Het project is pas reflexief als het netwerk van betrokkenen nieuwe manieren van handelen ontwikkelt terwijl (mede daardoor) de institutionele omgeving mee verandert.'*  
(Van Mierlo et al., 2010, p. 36).

Dat wringt wel met de opzet van dit onderzoek. Reflexief monitoren biedt weliswaar veel handvatten, maar het veranderproces is niet het primaire doel van ons onderzoek. De casussen die we volgen zijn al bezig met een veranderproces en als onderzoeker volgen we hoe zij verandering al teweeg brengen, wat ze daarvan leren en hoe we kennis daarover kunnen delen. Als tijdens het onderzoek de proeftuinen mee veranderen en daarmee inclusiever en toegankelijk worden, is dat een mooi secundair resultaat, maar niet iets waar we actief op sturen.

Van Mierlo et al. (2010) noemen in hun handboek zeven monitoringsinstrumenten. Deze kennis benutten we, maar we gaan ook van de gebaande paden en kijken welke andere onderzoeksmethoden passend zijn. We startten het onderzoek met een documentanalyse. We hebben betrokkenen gevraagd relevante documenten aan te leveren, zodat we een eerste globaal beeld kunnen schetsen van de contexten. Hierin kijken we naar het organisatieprofiel en hoe de organisatie het concept leerecosystemen gebruikt. Verder hebben we de volgende methoden ingezet:

### Dynamische leeragenda

Vertrekpunt in verschillende onderzoeksfases is de dynamische leeragenda die de onderzoeker invult. Dit instrument helpt systeeminnovatieprojecten om langetermijndoelen te verbinden aan concrete handelingsperspectieven door uitdagingen die zich voordoen te formuleren, vast te leggen en bij te houden. Het stimuleert om te blijven werken aan verandering. De dynamische leeragenda is een concreet document met uitdagingen en de stand van zaken. De exacte aanpak en vormgeving is te vinden in [bijlage 1](#).

### Collectieve systeemanalyse

Collectieve systeemanalyses maken inzichtelijk welke actoren en factoren de transformatie naar een duurzamer systeem tegenwerken. We krijgen zo een beter beeld van knelpunten en barrières in het culturele leerecosysteem. De collectieve systeemanalyse doen we in de vorm van groepsgesprekken. Het aantal gesprekken (drie

in Rotterdam, één in Tilburg) en de daarmee opgehaalde data verschilt per proeftuin. We gebruiken de opzet van de collectieve systeemanalyse zoals vormgegeven in een eerder stadium van het leerecosysteemonderzoek door LKCA (zie [bijlage 2](#)). De collectieve systeemanalyses hebben wat weg van een focusinterview, met voornamelijk open vragen over een specifieke situatie of gebeurtenis.

We voeren de collectieve systeemanalyse uit met diverse actoren en zoeken met hen naar diepere oorzaken van systeembarrrières en naar ontwikkelingen die kansen bieden. Het is nodig om in breed verband een systeemanalyse te maken, met oog voor tegenstellingen in belangen en waarden, het verplaatsen in elkaars posities en het oplossen van conflicten. Door stakeholders over de volle breedte van het leerecosysteem uit te nodigen, houden we oog voor de variatie in contexten. De resultaten van de collectieve systeemanalyses zijn het vertrekpunt voor de ontwerpfase van het onderzoek.

### Interviews en observaties

Binnen de proeftuin Cultuur Concreet (Rotterdam) zijn in het tweede deel van dit onderzoek interviews gehouden om zo de proeftuin nog beter te kunnen doorgronden en het reflectiekader (zie [hoofdstuk 4](#)) te kunnen toetsen. Interviews zijn uitermate geschikt om beweegredenen van personen of organisaties te achterhalen. We kunnen hiermee goed in kaart brengen waarom en hoe organisaties werken vanuit het concept leerecosystemen en wat ze nodig achten om belemmeringen aan te pakken. Het gaat om semigestructureerde interviews. De interviewleidraad ([bijlage 3](#)) is ontwikkeld met LKCA-collega's en vervolgens voorgelegd aan een contactpersoon binnen de proeftuin. Binnen de proeftuin ForwArt (Tilburg) kiezen we voor observaties, om meer impliciet het reflectiekader kunnen toetsen.

### Betrouwbaarheid en validiteit

Om de betrouwbaarheid en validiteit te waarborgen zijn er diverse onderzoeksmethoden ingezet en hebben we op basis van vooraf opgestelde criteria de proeftuinen geselecteerd. Daarnaast toetsen we de opzet van dit proeftuinenonderzoek aan vergelijkbare onderzoeken en observeren en interviewen we in een situatie die zo dicht mogelijk bij de actoren uit de proeftuinen staat. Om de betrouwbaarheid verder te vergroten, hanteren we binnen beide proeftuinen eenzelfde onderzoekscyclus. We beschrijven de stappen zo concreet mogelijk en gaan gestructureerd te werk. Wel verschilt het aantal metingsmomenten: in de ene proeftuin zijn meer collectieve systeemanalyses uitgevoerd, omdat dit passender was bij het karakter ervan.

Wat binnen dit onderzoek regelmatig in het gedrang is gekomen, is de constructvaliditeit. Dit komt omdat in de praktijken die we onderzochten, mensen niet tot nauwelijks spreken van culturele leerecosystemen. Het is daardoor lastig gebleken dicht bij de onderzochte begrippen te blijven, omdat we ook juist zo dicht mogelijk in de praktijk wilden blijven. Ook is de externe validiteit en de herhaalbaarheid lastig vast te stellen. We hebben

te maken met lokale contexten met een heel eigen karakter. Ook zijn deze contexten constant in beweging en is het leerecosysteem veranderlijk. Het is daardoor maar de vraag of herhaling van het onderzoek binnen andere proeftuinen dezelfde bevindingen zou opleveren. Het is ook onduidelijk of onze bevindingen geldig zijn buiten de context van het verrichte onderzoek. We ondervangen dit door vooral te kijken naar de overlappende resultaten uit de diverse proeftuinen. Maar het blijft interessant om in vervolgonderzoek hier verder op in te gaan (zie hoofdstuk 7).

# 3

## ZICHT OP DE LEERECOSYSTEMEN

In dit hoofdstuk beschrijven en analyseren we de twee leerecosystemen en de interventies die ze inzetten om dit systeem inclusiever en diverser te maken. Met collectieve systeem-analyses identificeren we kansen en belemmeringen die mensen in het culturele leerecosysteem ervaren voor toegankelijke en inclusieve cultuurdeelname. Voordat we ingaan op deze systeemanalyses, is het goed kort stil te staan bij enkele begrippen die veelvuldig terugkomen in deze analyses, om spraakverwarring te voorkomen.

We hebben het regelmatig over 'insiders' en 'outsiders'. Hiermee volgen we de terminologie die gesprekspartners gebruiken. Insiders zijn mensen in de kern van het leerecosysteem die nauw betrokken zijn bij bijvoorbeeld culturele activiteiten. Denk aan lokale (culturele) instellingen en wijkbewoners. Met outsiders bedoelen we veelal grootstedelijke partijen of overheden; ze staan (vaak letterlijk) meer op afstand van de lokale context. Dit wil overigens niet zeggen dat een beleidsmedewerker geen insider kan zijn of een wijkbewoner een outsider.

In het verlengde van deze termen spreken we ook over de 'leefwereld' en 'systeemwereld', een tweedeling die we voornamelijk kennen van Habermas (1987). Met leefwereld bedoelen we de alledaagse omgeving van de wijkbewoners: het is een wereld die je kunt waarnemen en waarin ervaringen en percepties centraal staan. De systeemwereld verwijst naar de systeemlogica van (in deze casussen primair buiten de leefwereld gelegen) organisaties en die gaat over processen en procedures. Het is alles wat we ontwikkelen aan instituten en structuren. Het samenspel tussen deze twee werelden en een reflectie van daaruit op de proeftuinen bespreken we in hoofdstuk 4.

### **Maak Mee in je Wijk**

Hoe ziet het culturele leerecosysteem rondom Cultuur Concreet eruit? In 2022 is vanuit Cultuur Concreet het project Maak Mee in je Wijk gestart, de interventie die wij volgen en beschrijven. Het project is een gezamenlijk leertraject van Rotterdammers, cultuurplaninstellingen, intermediaire culturele organisaties (Cultuur Concreet), Rotterdam Festivals en lokale cultuurinstellingen uit de stadsdelen Prins Alexander en IJsselmonde. Het doel van het project is om binnen deze twee gebieden, maar daarmee ook voor de rest van de stad, waardevolle culturele ervaringen en kennis op te doen en die vervolgens te verspreiden. Doel is om in deze stadsdelen cultuurdeelname onder groepen die minder met cultuur in aanraking komen te stimuleren. Stads- en wijkpartners werken binnen het project samen om vanuit de wens van wijkbewoners te werken en zo een kwalitatief (samen met professionele culturele

spelers), divers (verschillende kunstdisciplines voor diverse groepen) en verbindend (met de lokale culturele omgeving) aanbod te genereren. De praktische uitvoering en coördinatie ligt bij Cultuur Concreet (met daarin een groep van wijkadviseurs). Ook stuurt de gemeente Rotterdam door actief beleid te maken voor wijkgericht werken. Tot slot zijn er lokaal inwoners, scholen, culturele instellingen en cultuurcoaches betrokken.

*Het doel van Maak Mee in je Wijk is cultuur dichterbij brengen. Daarvoor werkt de instelling samen met diverse lokale en stedelijke partijen. Ze wil meer en nieuw publiek voor kunst en cultuur, samenwerking tussen lokale en stedelijke partijen bevorderen en wijkbewoners van IJsselmonde en Prins Alexander laagdrempelig met kunst en cultuur in aanraking brengen. Een voorbeeld is het Buurtconcert XL, een gratis toegankelijk initiatief waarin grote groepen musici gedurende stedelijke culturele evenementen als North Sea Round Town de wijk ingaan, om samen met lokaal talent op te treden. Het moet ervoor zorgen dat kunst en cultuur letterlijk dichterbij komen, drempels omlaag gaan en wijkbewoners kunst en cultuur kunnen maken en meemaken.*

In de collectieve systeemanalyses (drie analysemomenten) volgen we om de inwoners van Rotterdam te definiëren het Rotterdams culturele doelgroepenmodel. Het basale systeem beschrijven we aan de hand van een aantal factoren: actoren kennisinfrastructuur, fysieke infrastructuur, wet- en regelgeving, waarden, normen en symbolen, interactie en marktstructuur. Deze analyse is schematisch weergegeven in de bijlage. De systeemanalyse is ingevuld door een groep deelnemers uit de proeftuin en is niet volledig opgenomen in deze rapportage. In dit hoofdstuk bespreken we enkel de belangrijkste bevindingen.

### In hoeverre is dit systeem inclusief? Welke barrières zijn ondervangen?

Betrokkenen zien en erkennen dat cultuur een steeds grotere rol begint te spelen binnen de stadsdelen IJsselmonde en Prins Alexander. Wijkbewoners worden betrokken, cultuur wordt toegankelijker en er is daarmee steeds meer cultureel aanbod binnen de wijken. Er is een duidelijk positief discours rondom een culturele interventie als Maak Mee in je Wijk. Maar we moeten benadrukken dat dit één beeld is: onze gesprekspartners zijn veelal directe betrokkenen bij culturele initiatieven en organisaties. We hebben hierdoor geen volledig beeld. Ook willen we benadrukken dat onze analyse geen projectevaluatie is, maar een eerste beeld over de invloed van het project op het culturele leerecosysteem volgens betrokkenen.

Diverse betrokkenen bij Maak Mee in je Wijk zien positieve ontwikkelingen, maar zien binnen de beide stadsdelen ook dat er nog steeds drempels voor cultuurdeelname zijn en ook worden ervaren door inwoners en organisatiepartijen. Ondanks dat men veel waarde hecht aan inclusiviteit en toegankelijkheid, ziet of ervaart men het cultureel aanbod niet altijd als zodanig. En ondanks extra inzet blijven er groepen, voornamelijk jongeren, die niet bereikt worden. Hierdoor ontstaan er mogelijk grotere verschillen binnen één stadsdeel, maar ook met stadsdelen waar de interventie niet heeft plaatsgevonden. Het

is tot dusver simpelweg niet mogelijk gebleken het project binnen alle stadsdelen uit te voeren, met geldgebrek als een van de oorzaken. Deels vormt wet- en regelgeving een barrière (onvoldoende financiële basis voor een minimale inzet in bepaalde stadsdelen), deels om verschillen van waarden en normen (er is geen interconnectiviteit tussen alle inwoners van een wijk of tussen verschillende wijken) en deels de fysieke infrastructuur (er is geen wijkregisseur aanwezig en/of niet zichtbaar voor mensen). Dat tot dusver niet alle groepen, zoals jongeren, binnen de stadsdelen IJsselmonde en Prins Alexander bereikt worden, zien we ook terug in eerder onderzoek (2023) van Cultuur Concreet. Het bereik onder de 'light users' (groep die minder met cultuur in aanraking komt) is in 2022 ongeveer 51%. Met Maak Mee in je Wijk is daarmee slechts een deel van de wijk in beeld. Dat zien we ook binnen dit onderzoek. Desalniettemin leveren interventies als Maak Mee in je Wijk een belangrijke bijdrage aan het bereiken van nieuwe groepen mensen in het leerecosysteem.

Of kunst en cultuur een rol gaan spelen in de leefwereld van de wijkbewoners, is afhankelijk van diverse factoren: hen zelf en van (culturele) organisaties. Activiteiten rondom kunst en cultuur moeten namelijk participatief zijn. Met de lokale activiteiten, die regelmatig ontstaan op initiatief van inwoners, bereikt men het grootste publiek voor wie het bezoeken van en/of deelnemen aan kunst en cultuur over het algemeen niet vanzelfsprekend is. Cultuur Concreet is in deze activiteiten de verbindende en eveneens stabiele schakel naar en in de wijken. Ze vervult een brugfunctie tussen lokale culturele initiatieven en stedelijke partijen, zodat er meer uitwisseling en samenwerking is in het systeem. Zo wordt het leerecosysteem inclusiever en toegankelijker. Cultuur Concreet stelt dan ook: 'werken in de wijk is inclusief werken.' Dit wordt door wijkbewoners over het algemeen positief ontvangen, maar er zijn ook kansen te benutten.

### Insiders en outsiders

We zien een wisselend beeld van de wisselwerking tussen wijk- en stedelijke partijen, ter-wijl juist deze wisselwerking een belangrijk element is binnen Maak Mee in je Wijk. Daar noemen betrokkenen diverse oorzaken voor. Allereerst het belang van laagdrempelige ontmoeting. Een centrale en goedbereikbare plek in de leefwereld van wijkbewoners, denk aan een wijkcentrum, ziet men als een belangrijke factor om cultuurdeelname mogelijk te maken. Ook wordt structurele aanwezigheid in de wijk van partners positief ontvangen. Wijkbewoners voelen vertrouwen in een partij die simpelweg aanwezig is en zien deze daardoor steeds meer als insider van hun leefwereld. Dit staat in contrast met hun wantrouwen tegenover outsiders uit de systeemwereld die niet of nauwelijks present zijn in de wijk. Aanwezigheid en laagdrempelige ontmoeting zijn niet te overschatten factoren. Persoonlijk en informeel contact is belangrijk voor wijkbewoners en dat vinden ze over het algemeen niet bij partijen buiten de wijk. Hierdoor zien we een 'kloof' tussen partijen in de wijk en partijen daarbuiten.

We zien ook indicatoren voor het verkleinen van deze kloof, zoals het laten groeien van vertrouwen door structurele aanwezigheid, informeel en persoonlijk contact en het

spreken van elkaars taal. Maar we erkennen dat dit voor actoren uit de systeemwereld lastig is toe te passen. Er is namelijk veelal sprake van een hyperlokale context. Mensen spreken een eigen taal, hebben specifieke gebruiken en rituelen, kennen elkaar al goed en willen eigenaarschap behouden. Dit zorgt ervoor dat insiders niet altijd ontvankelijk zijn voor outsiders. Zeker niet wanneer deze te weinig kijken naar 'wat er al is'. Het kan echter ook zo zijn dat actoren (organisaties en beleidsmakers) uit de systeemwereld helemaal geen rol pakken, wat resulteert in meer wantrouwen en dus een grotere kloof. Waar we het hier hebben over de relatie tussen insiders en outsiders, zijn dit partijen waar helemaal geen of nauwelijks een relatie mee is. Het zijn partijen die geen actieve rol spelen en hierdoor niet vertegenwoordigd zijn in het leerecosysteem, maar dit volgens partijen uit het leerecosysteem wel zouden moeten zijn. Dit zorgt ervoor dat het systeem niet optimaal floreert en misschien ook niet kan floreren. De vraag is hoe deze partijen te betrekken zijn en waarom ze op dit moment geen actieve rol pakken.

### **Welke kansen zijn er om het systeem inclusiever te maken?**

- Wijkbewoners tot actoren maken: hoe kunnen we beter aansluiten bij hun leefwereld en zo veel mogelijk mensen een stem geven en participatief betrekken?
- Kijken naar wie nu niet vertegenwoordigd is in het leerecosysteem, wie bepaalt en wie inspraak heeft. We zien dat sommige partijen ontbreken in het leerecosysteem, waarvan bepaalde actoren uit het systeem wel van vinden dat ze een (actieve) rol zouden moeten pakken. Hoe verleiden we hen?
- De kloof tussen de leefwereld van wijkbewoners en de systeemwereld van (culturele) organisaties van veelal buiten de wijk verkleinen: hoe kunnen we deze werelden dichterbij elkaar brengen? Ze spreken soms niet dezelfde taal (praktisch versus beleid) en hebben andere belangen. Er zijn goede voorbeelden, maar ook plekken waar het schuurt.
- Het versterken van de samenwerking tussen praktijk en beleid: beleid moet kennis hebben van de lokale context en de lokale context moet ontvankelijk zijn voor externe impulsen en partners.

Meer in het algemeen: wat zijn kansen om tot een inclusiever cultureel leerecosysteem te komen? Wat leren we van Maak Mee in je Wijk?

- Het is wenselijk vooral lokaal input op te halen om de kansen op een inclusiever leerecosysteem te vergroten. Het culturele leerecosysteem wortelt in de lokale gemeenschap: hoe mensen samenwerken, informeel contact hebben, werken naar duurzaamheid van cultuur in de wijk en verbindingen leggen. Het wortelt in het al bestaande systeem van normen en waarden. Een grootschalige gemeente kan lokale gemeenschappen snel over het hoofd zien of niet goed weten wat er speelt. Hierdoor kan weerstand ontstaan en komt de doelstelling onder druk te staan. Door projecten van onderop te laten ontstaan, ontstaat er een kansrijke voedingsbodem voor een inclusief leerecosysteem voor cultuurparticipatie.



- Aanwezigheid en persoonlijk en informeel contact zijn belangrijk voor het bestaande systeem, maar ingewikkeld voor outsiders. Stedelijke partners kennen de lokale context onvoldoende, terwijl wijkbewoners deze kennis wel belangrijk vinden.

## **ForwArt**

### Hoe ziet het culturele leerecosysteem rondom ForwArt eruit?

De gemeente Tilburg startte in 2020 met ForwArt, een innovatief jongerenproject in Tilburg Noord waarin verschillende organisaties (cultureel, sociaal, economisch en educatief) samenwerken voor en met de jongeren uit de wijk. Met elf partners werken jongeren aan een duurzame verandering van zichzelf en van het stadsdeel. Voorbeelden van partners zijn de politie, woningbouwvereniging, Het Zuidelijk Toneel en Corpo Maquina (dans en performance). Voor verdere informatie over de betrokken partijen verwijzen we naar de [website van ForwArt](#).

Tilburg Noord is een zeer diverse (circa 130 nationaliteiten) en een relatief kwetsbare wijk met veel (grootstedelijke) problematiek, zoals armoede, werkloosheid, laaggeletterdheid en relatief veel criminaliteit. Daarmee samenhangend hebben wijkbewoners relatief weinig vertrouwen in partijen als de politie en de gemeente. Deze factoren zijn belangrijk om de context waarin het project ForwArt opereert, te begrijpen.

Kunst, cultuur en talentontwikkeling staan binnen ForwArt centraal. Het project wordt grotendeels gerealiseerd met de Urban Innovation Actionsubsidie (circa vier miljoen euro) van de Europese Commissie en krijgt daarnaast circa een miljoen van de gemeente Tilburg. Eén van de redenen voor de Europese toekenning was de unieke mix van betrokken en ongebruikelijke partners. Die zorgt ook voor een complex samenspel van diverse partijen met verschillende achtergronden en belangen. De partners werken (nauw) samen om de kansen voor culturele ontwikkeling van jongeren in Tilburg Noord te vergroten. De basis moet vanuit de jongeren zelf komen: het gaat om hun culturele ontwikkeling en behoeften, maar ook om de zoektocht naar wat zij onder cultuur verstaan. ForwArt kwam niet enkel cultuur brengen, maar ook ontdekken wat het voor jongeren is en kan zijn. Het overkoepelende project moet resulteren in duurzame culturele voorzieningen die kwalitatief, aansprekend en divers zijn en in verbindingen in de wijk. Hieronder schetsen we een project ter illustratie. Voor meer voorbeelden verwijzen we naar het artikel van Huijgen (2024a).

*ForwArt is een interventie om Tilburg Noord door kunst en cultuur vooruit te helpen en jongeren zich cultureel te laten ontwikkelen en uitdrukken. Elf (stedelijke en landelijke) partners werken in dit innovatieve jongerenproject aan verandering voor jongeren en de wijk. ForwArt kenmerkt zichzelf als complex: door de diverse partijen met uiteenlopende achtergronden is er geen eendimensionaal verhaal over de opbrengsten. Het is een optelsom van diverse partijen en processen die continue uitwisselen en elkaar versterken. In ForwArt werken ze actief aan het versterken van het culturele leerecosysteem, want een gezond systeem biedt jongeren ruimte voor zelfontplooiing en identiteitsvorming. Een voorbeeld van hoe culturele mogelijkheden voor jongeren ontstaan, is 'van T-report op school naar Festival Circolo', waarin diverse partijen (Omroep Tilburg, Het Zuidelijk Toneel, R-Newt en Corpo Máquina) er samen voor hebben gezorgd dat jongeren hun potentieel konden laten groeien. Wat begon als een lesprogramma om jongeren te leren om reporter te zijn, groeide uit tot een ontwikkeltraject met acteerlessen, presentaties, samenwerkingen en een verkenning om zes weken lang één keer per week mee te doen met een groep studenten van de Toneelacademie in Maastricht, uitmondend in een openbare voorstelling. Het is één voorbeeld van de diverse projecten binnen de overkoepelende interventie ForwArt. Overigens stond het denken in termen van leerecosystemen op gespannen voet met diverse projecten binnen ForwArt, omdat hierin de ruimte voor organisch werken niet altijd aanwezig was (Huijgen, 2024a; 2024b, ForwArt, 2022).*

Maandelijks zijn er partnerbijeenkomsten waar jongeren, instellingen en organisaties samenkomen om ForwArt samen vorm te geven. Met deze partners hebben we een collectieve systeemanalyse uitgevoerd. Het basale systeem beschrijven we aan de hand van een aantal factoren: actoren kennisinfrastructuur, fysieke infrastructuur, wet- en regelgeving, waarden, normen en symbolen, interactie en marktstructuur. Deze analyse is schematisch weergegeven in de bijlage. De systeemanalyse is niet volledig opgenomen in deze rapportage. In dit hoofdstuk bespreken we enkel de belangrijkste bevindingen.

### In hoeverre is dit leerecosysteem inclusief? Welke barrières zijn ondervangen?

Jongeren kunnen door het project ForwArt meer culturele projecten vormgeven en krijgen daarvoor diverse kansen aangereikt. De wijkgerichte aanpak zorgt ervoor dat er meer cultureel aanbod is en wordt gemaakt, en dat jongeren meer ruimte en kansen krijgen om zich (cultureel) te ontwikkelen. ForwArt zorgt daarmee voor een positieve bijdrage en versterking van het culturele leven binnen de wijk, mits het aan een aantal voorwaarden voldoet. Allereerst moeten jongeren zich eigenaarschap toeëigenen en initiatief nemen. Ze krijgen in ForwArt de kans zelf projecten te ontwikkelen en vorm te geven. Organisaties moeten daar wel ruimte voor bieden en oog voor hebben. Zowel jongeren als organisaties in ForwArt erkennen dat niet alle jongeren participeren en vertegenwoordigd worden in het project. Het systeem is toegankelijk, maar er zijn nog stappen te zetten om het echt inclusief te maken. Projectmedewerkers en partners zijn

afhankelijk van de wensen van jongeren en het is lastig deze te doorgronden of om met hen in gesprek te raken. Er blijft een kloof bestaan tussen bepaalde groepen jongeren (en hun leefwereld) en organisaties (en hun systeemwereld). Daarnaast heeft ForwArt door de bijzondere mix van partners ook nog te maken met diverse systeemwerelden (overheid, politiek, woningbouwcorporaties) die niet goed op elkaar zijn afgestemd en onderling verschillen.

Een eerste oorzaak voor deze kloof is dat er vanuit bepaalde groepen bewoners wantrouwen heerst(e) jegens het totale project ForwArt. Dit komt onder meer door negatieve beeldvorming, de houding jegens elkaar (invasieve versus defensief) of een gebrek aan kennis van de lokale context (resultierend in een andere visie op wat nodig is). Wantrouwen kan ook omslaan in vertrouwen door onder meer structurele aanwezigheid en duidelijke communicatie. Ook het spreken van de juiste taal (de woorden kunst en cultuur kunnen bijvoorbeeld weerstand oproepen bij jongeren), het eigenaarschap bij de wijk leggen en de leefwereld van jongeren centraal stellen, werken bevorderend. Het project heeft dan ook heel veel positieve resultaten opgeleverd voor een grote groep jongeren, maar de vraag is of de bovengenoemde barrières ervoor hebben gezorgd dat het leerecosysteem voor enkele partijen nog steeds niet toegankelijk is. Hoe had ook dat deel van de doelgroep – en daarmee meer jongeren – aangehaakt kunnen worden? Anderzijds wordt er ook een groep bereikt die niet weet dat hun culturele activiteit via het project ForwArt gaat. Zij participeren zonder dat ze dit bewust via ForwArt doen.

Culturele ontwikkelbehoeften van jongeren moeten dus centraal staan, maar die naar boven halen en aanwakkeren is ingewikkeld. ForwArt-partners willen graag cultuurdeelname van jongeren verhogen en verankeren, maar weten regelmatig niet hoe ze dat moeten doen. Ook zijn er taalbarrières (zowel letterlijk als figuurlijk) en beperken geloofsovertuigingen soms innovatie en initiatief. Dit hangt samen met de grote diversiteit in de wijk. Die zorgt er mede voor dat er een kloof bestaat tussen jongeren en het systeem door waarden, normen en symbolen en wet- en regelgeving als barrières. Vanwege de Europese subsidies, is het project gebonden aan tamelijk veel kaders en projectafspraken. Men moet 'vinkjes zetten' om aan deze afspraken te voldoen. Het is de vraag of deze vinkjes ook aansluiten bij de culturele ontwikkelbehoefte van jongeren en het systeem in Tilburg Noord als geheel. We zien dat dit twee kanten op werkt: er zijn mooie opbrengsten en meer kansen voor jongeren, maar soms is er een mismatch tussen wat er op papier wordt verwacht en hoe het project in de wijk wordt ervaren.

Een vraag die bij diverse betrokkenen leeft: hoe duurzaam zijn de successen? Wat zijn de vervolgstappen als het project ForwArt medio 2024 stopt? Blijft er (beleids)aandacht voor cultuur in Tilburg Noord? Daarover zitten partijen uit het Tilburgse systeem niet op één lijn: waar sommigen duurzame initiatieven zien, twijfelen anderen over wat er beklijft. Door ForwArt als project in te steken, kan het overkomen dat de gemeente 'tijdelijk iets komt doen in Tilburg Noord', wat het al aanwezige wantrouwen kan voeden. Dat terwijl

de inzet een duurzame verandering van het stadsdeel is. Er zijn echter diverse duurzame voorbeelden: de gemeente zet meerjarig in op wijkgericht werken, Corpo Máquina vestigt zich permanent in de wijk en woningcorporatie WonenBreborg heeft woonateliers voor kunstenaars gebouwd.

### **Welke kansen zijn er om het systeem in Tilburg Noord inclusiever te maken?**

- Wijkbewoners en jongeren nog meer tot actoren maken: in hoeverre sluit het project écht aan bij de wensen van deze groep. Hebben ze voldoende een stem? Men moet jongeren echt als participant zien om het project tot een succes te maken. Projecten op initiatief van jongeren zelf blijken het sterkst te zijn.
- Aandacht voor relaties in de wijk. Voor (nieuwe) partners is het lastig om in de wereld van de jongeren te komen. Als outsiders moeten ze zichzelf bewijzen. Daartegenover willen we ook de vraag stellen: 'verdringen' outsiders geen partijen uit het al bestaande leerecosysteem?
- De kloof tussen de leefwereld van de jongeren en de systeemwereld van (culturele) organisaties verkleinen. Hoe kunnen we deze werelden dichterbij elkaar brengen? Er zijn goede voorbeelden, maar ook plekken waar het schuurt.

Meer in het algemeen: wat zijn kansen om tot een inclusiever cultureel leerecosysteem te komen? Wat leren we van ForwArt?

- Projecten kunnen veel positieve invloed hebben, maar moeten ruimte geven aan de wen-sen en belevingswereld van wijkbewoners. Het is belangrijk kennis te hebben van de lokale context, zodat je de verbinding met de wijk kunt maken.
- Projecten en subsidies kunnen wantrouwen en argwaan oproepen. Outsiders worden niet direct omarmd. Vertrouwen winnen door structureel aanwezig te zijn klinkt logisch, maar valt niet te overschatten.
- Je moet het project goed legitimeren; wat kan kunst en cultuur voor de wijk betekenen? Want het is lastig om in een wijk met grote problematieken de kracht en waarde van kunst en cultuur op de kaart te zetten. Hoe neem je mensen daarin mee? Hoe sluit je aan bij hun taal en leefwereld? En ook: wijkbewoners zijn al actief bezig met kunst en cultuur, hoe kan je de kracht en waarde daarvan ontsluiten?

### **Algemene reflectie**

Met de twee collectieve systeemanalyses en de daaropvolgende reflecties kunnen we antwoord geven op een deel van de hoofdvraag en de eerste deelvragen van dit onderzoek. Zo hebben we een beeld hoe de leerecosystemen eruitzien en welke kansen en barrières actoren hierin ervaren. We zien de contouren van twee interessante casussen die het culturele leerecosysteem op hun eigen manier versterken, maar waar ook diverse algemene lessen uit te trekken zijn.

Wat opvalt, is de relatie tussen het bestaande leerecosysteem en de 'inmenging' van buitenaf. In zowel Rotterdam als Tilburg zien we dat de relatie tussen insiders en outsiders aandacht verdient. In sommige gevallen zoekt men onvoldoende aansluiting bij wat er al is, beleid sluit niet altijd aan bij de praktijk of er is onvoldoende kennis over de lokale context. Op hun beurt ervaren actoren buiten het lokale systeem ook barrières: het systeem is sterk lokaal georganiseerd en niet altijd ontvankelijk voor impulsen van buitenaf. Het valt niet te ontkennen dat in de proeftuinen sommigen actoren of beleid van buitenaf als invasief ervaren. Maar waar het lukt om partijen te verbinden zien we dat dit een verrijking is.



## VERBINDINGSZONES

In het vorige hoofdstuk hebben we op basis van de collectieve systeemanalyses een beeld geschetst van hoe de twee leerecosystemen eruit zien en welke kansen en belemmeringen ze ervaren om cultuurdeelname te stimuleren. Het roept ook verdere vragen op. Zoals in het inleidende hoofdstuk aangegeven vullen we van onze onderzoeksvragen aan naar aanleiding van de bevindingen die komen uit de analyses.

We zien op diverse aspecten een mismatch tussen beleid, regelingen en projecten (externe impulsen) en het (al bestaande) lokale leerecosysteem. We willen benadrukken dat van een absolute mismatch geen sprake is: er zijn diverse succesverhalen over de wisselwerking tussen de interventie en het lokale leerecosysteem die dit systeem versterken, toegankelijker en inclusiever te maken en cultureel aanbod en ontwikkelkansen in de wijk creëren. Maar ook actoren op diverse niveaus erkennen de complexiteit van het cultureel leerecosysteem en het rijker, toegankelijker en inclusiever maken daarvan.

### **Aanvullende onderzoeksvragen**

Het leerecosysteem is onvoorspelbaar: het is geen maakbaar systeem dat we simpelweg kunnen sturen met enkel beleid of het opzetten van een project. Dat wil niet zeggen dat we helemaal niet kunnen sturen, maar dat we moeten denken in waarschijnlijkheid; we zijn aan het bijsturen en experimenteren, zonder dat succes gegarandeerd is (Peeters & Bisschop Boele, 2024). Het is dus een zoektocht naar een balans tussen sturing en meedeinen om zo een succesvolle verandering in het leerecosysteem te bewerkstelligen.

We zien het leerecosysteem dus niet als een puzzel die je altijd hetzelfde kan leggen (Bisschop Boele, 2022). Wel kun je er interventies in plegen om het systeem sterker en inclusiever te maken en een rijker cultureel aanbod te realiseren. Zo kun je sturen op het inbrengen van nieuwe actoren, zoals in ForwArt, die het aanbod in de wijk verrijken. Wanneer er actoren in het leerecosysteem ontbreken, bijvoorbeeld voor specifiek aanbod, is het leerecosysteem – via een project of beleidslijn – te verrijken, passend bij de ontwikkelbehoefte van een per-son of de wijk. Dat kan wel wringen hebben we gezien:

- Nieuwe actoren willen heel graag, maar lopen soms tegen een gesloten systeem aan. Aan de andere kant zien we dat wanneer nieuwe actoren niet goed kijken naar 'wat er al is', ze het systeem verstoren. Ze kijken soms beperkt hoe het bestaande systeem eruitziet, waar openingen zitten en waarbij ze kunnen aansluiten. Partijen weten in die gevallen niet hoe je 'systemen' op elkaar aan kunt laten sluiten.

- Bij de proeftuin Cultuur Concreet zien we dat specifieke actoren ontbreken of geen actieve rol spelen, zelfs wanneer de gemeente dit stimuleert. Anderzijds erkent men dat het leerecosysteem een gesloten houding kan hebben jegens nieuwe actoren. Men spreekt over insiders en outsiders of over 'ons kent ons'.

*We willen hier benadrukken dat de terminologie regelmatig ontoereikend is, zeker bij de praktijken die we volgen binnen dit onderzoek. We reflecteerden in het methodologisch hoofdstuk al op de constructvaliditeit. Zo is het lastig en soms ook problematisch te spreken over actoren van binnen en buiten het leerecosysteem. Het systeem is tenslotte een complex samenspel dat in beweging blijft en dus veranderlijk is. Wanneer is iemand onderdeel van het leerecosysteem? En ook daar wringt het; want 'het' leerecosysteem bestaat niet. Voor nu willen we dat parkeren, ondanks het risico op spraakverwarring, om zo dicht mogelijk bij de praktijken die we volgen te blijven staan.*

Teruggrijpend naar het open theoretisch kader biedt het essay van Evert Bisschop Boele en Ilieana Peeters (2024) handvatten en gebruiken we hun denkrichting als inspiratie. Als we de bevindingen uit de collectieve systeemanalyses hieraan spiegelen, zien we dat we het leerecosysteem kunnen benaderen als een complex en dynamisch systeem met een veelheid van elkaar voortdurend beïnvloedende potentiële leercontexten voor het individu. Oftewel: nieuwe actoren die toetreden tot het leerecosysteem (outsiders) beïnvloeden het bestaande leerecosysteem en zijn actoren (insiders). Het door Peeters en Bisschop Boele beschreven belang van verbindingzones kan ons in dit deel van het onderzoek verder helpen. Peeters en Bisschop Boele (2024) beschrijven verbindingzones als letterlijke zones tussen twee elementen van het systeem, waardoor een overgang ontstaat in plaats van een scherpe grens. Zij zien het als een cruciaal element van een gezond leerecosysteem. Deze verbindingzone gebruiken we in dit onderzoek als metafoor voor de (tussen)zone waar het bestaande leerecosysteem en zijn actoren samenkomen met nieuwe impulsen (beleid/project) en actoren. Dit gaat het losstaande karakter van diverse organisaties en actoren tegen en zorgt ervoor dat er betere aansluiting en samenhang komen met ruimte voor bijvoorbeeld gezamenlijke activiteiten en uitwisseling. Astrid Huijgen (2024a; 2024b) spreekt van 'tussenruimtes' en ziet dat deze term helpend is om de plek waarin partijen elkaar ontmoeten te duiden. Ze stelt dat een project waarbij diverse actoren uit de leef- en systeemwereld betrokken zijn, pas succesvol wordt als ze samen in beweging zijn en de ruimte in de tussenruimte verkennen.

Als vervolgstap van dit onderzoek is het interessant om te kijken wat er nodig is om die verbindingzones – of tussenruimtes - te creëren en de kloof tussen het bestaande en nieuwe te dichten. Dit formuleren we als volgt:

*Hoe kunnen beleid of projecten een aanvulling zijn op het bestaande leerecosysteem zonder het te verstoren, en hoe is het bestaande leerecosysteem ontvankelijk te maken voor nieuwe impulsen? Kortom, hoe is een betere wisselwerking tussen insiders en outsiders te realiseren?*

We willen de kloof tussen de systeemwereld van organisaties en de leefwereld van wijkbewoners verkleinen of zelfs sluiten. Uit de collectieve systeemanalyses komen daarvoor antwoorden naar voren. Daarnaast maken we dankbaar gebruik van het andere onderzoek binnen het project ForwArt (Huijgen, 2024a; 2024b), waarbij we voornamelijk kijken naar de publicaties *Hoe ForwArt werkt aan transitie in Tilburg Noord; opbrengsten en lessen en Van kloof naar verbinding* (2024a). In dit onderzoek keek Huijgen (2024a; 2024b) hoe de kloof te dichten is. Ook zij signaleert dat dit thema raakt aan de manier waarop het project zich in de wijk positioneert en heeft ontwikkeld. Huijgen stelt dat er een 'kloof [is] tussen jongeren enerzijds en de organisaties in de wijk anderzijds' en dat het systeem in beweging zou moeten komen. Een beweging die men vaak ook wil maken. Zo zeggen enkele organisaties juist de leefwereld van de jongeren centraler te (willen) stellen in plaats van de systeemlogica van de organisaties zelf (Huijgen, 2024a; 2024b). We zien hier veel raakvlakken met onze bevindingen en verbinden daarom resultaten uit beide onderzoeken.

Een van de thema's in het onderzoek van Huijgen is de manier waarop ForwArt zich in de wijk gepositioneerd heeft. Oftewel: hoe een nieuwe impuls zich in het bestaande leerecosysteem nestelt. Ze signaleert dat ForwArt als interventie te maken heeft gehad met de kloof tussen actoren uit de wijk en nieuwe actoren van daarbuiten. Deze nieuwe actoren kwamen de leefwereld van wijkbewoners binnen, waarmee het leerecosysteem in beweging zou moeten komen. Huijgen (2024a; 2024b) schetst een aantal uiteenlopende opvattingen van jongeren (leefwereld) en (nieuwe) projectpartners (systeemwereld) over in hoeverre zij vinden dat beide werelden zijn vermengd (de kloof is gedicht). Vanuit beide perspectieven geeft dit inzichten voor een antwoord op de vraag wat nodig is het systeem te laten bewegen, zonder het op ongewenste plekken te verstoren. Ze heeft elementen in kaart gebracht die hebben bijgedragen aan het dichten van de kloof (Huijgen, 2024b).

Door de bevindingen uit Huijgens onderzoek en onze bevindingen uit de collectieve systeemanalyses te verbinden, creëren we een reflectiekader met factoren die (mogelijk) bijdragen aan versterking van het leerecosysteem vanuit het perspectief van zowel insiders als outsiders. Dit reflectiekader toetsen we vervolgens binnen de twee proeftuinen om te kijken welke factoren actoren daadwerkelijk als werkend ervaren. Zo kunnen we een breed gedragen aanbeveling formuleren om de verbindingzone in te richten. Hiermee pogen we aan te sluiten bij de vraag en doelstellingen van twee casussen die we volgen, namelijk de kloof tussen mensen uit de wijk en (beleids- en culturele) organisaties, tussen leef- en systeemwereld verkleinen en samenwerking versterken.



# 5

## WERKZAME ELEMENTEN

### Reflectiekader

In het reflectiekader identificeren we werkzame elementen uit 1) de collectieve systeemanalyses, 2) gesprekken met betrokkenen en 3) het onderzoek van Huijgen (2024a; 2024b), zoals benoemd door twee groepen: actoren uit het lokale leerecosysteem (bijvoorbeeld wijkbewoners) en actoren buiten het lokale leerecosysteem (bijvoorbeeld de gemeente en grootstedelijke instellingen). Vervolgens kijken we naar gemeenschappelijke factoren die volgens beide perspectieven nodig zijn om groepen uit het bestaande en nieuwe leerecosysteem dichterbij elkaar te brengen.

Tabel 1: Reflectiekader met werkzame elementen voor een interventie

Leefwereld	Systeemwereld	Gemeenschappelijk
Eigenaarschap bij mensen in de lokale context; de leefwereld staat centraal	Eigenaarschap bij mensen in de lokale context; de leefwereld staat centraal	Eigenaarschap bij mensen in de lokale context; de leefwereld staat centraal
Het gezamenlijk vormgeven van een visie en doelstellingen	Het gezamenlijk vormgeven van een visie en doelstellingen	Het gezamenlijk vormgeven van een visie en doelstellingen
Duidelijke positionering en erkenning van waarde van kunst en cultuur	Duidelijke positionering en erkenning van waarde van kunst en cultuur	Gelijke positionering en erkenning van waarde van kunst en cultuur
Kennis van de lokale context en (ook informele) infrastructuur en oog hebben voor wat er al is	Kennis van de lokale context en (ook informele) infrastructuur en oog hebben voor wat er al is	Kennis van de lokale context en (ook informele) infrastructuur en oog hebben voor wat er al is
Structurele aanwezigheid (presentie) en deelname in de lokale context om zo duurzame relaties op te bouwen.	Structurele aanwezigheid (presentie) en deelname in de lokale context om zo duurzame relaties op te bouwen.	Structurele aanwezigheid (presentie) en deelname in de lokale context om zo duurzame relaties op te bouwen.
Persoonlijk, informeel contact en het ontwikkelen van vertrouwen	Persoonlijk, informeel contact en het ontwikkelen van vertrouwen	Persoonlijk, informeel contact en het ontwikkelen van vertrouwen
Het belang van sleutelfiguren die een brugfunctie vervullen tussen insiders en outsiders	Het belang van sleutelfiguren die een brugfunctie vervullen tussen insiders en outsiders	Het belang van sleutelfiguren die een brugfunctie vervullen tussen insiders en outsiders
Leefwereld jongeren centraal	Leefwereld jongeren centraal	Leefwereld jongeren centraal
Het spreken van een gemeenschappelijke taal	Het spreken van een gemeenschappelijke taal	Het spreken van een gemeenschappelijke taal
De sociale impact van cultuur is een verbindende factor	De sociale impact van cultuur is een verbindende factor	De sociale impact van cultuur is een verbindende factor
Belang van een aantal constante schakels: fysiek (gebouw, ontmoetingsplek) en als partner (intermediair)		
Taal doet er in zowel de letterlijke als figuurlijke zin toe: kies je woorden zorgvuldig		
Wederkerigheid; het écht samen oppakken		

De sociale impact van cultuur is een verbindende factor De sociale impact van cultuur is een verbindende factor De sociale impact van cultuur is een verbindende factor  
Belang van een aantal constante schakels: fysiek (gebouw, ontmoetingsplek) en als partner (intermediair)  
Taal doet er in zowel de letterlijke als figuurlijke zin toe: kies je woorden zorgvuldig  
Wederkerigheid; het écht samen oppakken.

In het reflectiekader zijn de belangrijkste boodschappen van Huijgen (2024b) voor het dichten van de kloof meegenomen. Deze kwamen overeen met de bevindingen uit onze collectie-e systeemanalyses van zowel de Tilburgse als Rotterdamse casus. Deze boodschappen zijn:

- Erken het belang van nabije kennis
- Neem presentie serieus: aanwezigheid en persoonlijk contact zijn noodzakelijk
- Wees duidelijk en serieus over de input van actoren (in dit geval jongeren) uit de leefwereld. Zoek hun leefwereld op in plaats van dat zij participeren
- Onderschat het (letterlijke en figuurlijke) belang van taal niet

### Toetsen reflectiekader

Het reflectiekader formuleren is een ding, het ook toetsen is een tweede stap. Welke factoren vinden actoren in Tilburg en Rotterdam het meest belangrijk? Omdat te achterhalen hielden we in Rotterdam semigestructureerde interviews met culturele aanbieders, gemeentelijke beleidsmedewerkers en wijkpartners over de diverse elementen uit het reflectiekader. Door een globale topiclijst ([bijlage 3](#)) te gebruiken komen alle factoren aan bod, maar is er ook ruimte voor doorvragen en voor eventuele nieuwe factoren. Waar in onze eerdere analyses een oververtegenwoordiging was van mensen uit de wijken zelf (insiders), kiezen we in deze fase voor meer respondenten van buiten de wijk (outsiders), zodat beide perspectieven goed vertegenwoordigd zijn.

In de proeftuin ForwArt zijn interviews gezien de tijd en de organisatie van het project ForwArt minder passend. We kiezen hier voor observaties tijdens partnerbijeenkomsten met diverse stakeholders uit het leerecosysteem en tijdens de slotbijeenkomst van het ge-hele project ForwArt. Tijdens deze bijeenkomsten worden doelstellingen en belangrijke opbrengsten van ForwArt besproken. We benadrukken dat het hier door diverse redenen om beperkte dataverzamelmomenten gaat. Om toch uitspraken te kunnen doen, koppelen we de bevindingen aan die uit de interviews in Rotterdam en het onderzoek van Astrid Huijgen (2024a; 2024b).

### **Kijken wat werkt: werkzame elementen onder de loep**

Deze subparagraaf over de resultaten is opgebouwd aan de hand van de diverse factoren die worden genoemd voor een sterk lokaal cultureel leerecosysteem. We bespreken hier enkel de factoren uit het reflectiekader die respondenten ook daadwerkelijk hebben

genoemd. Ook koppelen we factoren die in elkaars verlengde liggen. We beschrijven deze met een aantal geparafraseerde citaten, aangevuld met beschrijvingen van observaties.

## 1. Leefwereld centraal: ligt daar het eigenaarschap?

In Tilburg Noord is men het erover eens dat het belangrijkste werkzame element in ForwArt was dat de leefwereld van jongeren centraal staat. Het eigenaarschap moet bij jongeren liggen, ook wanneer er externe partijen bij de interventie betrokken zijn. In een bijeenkomst met betrokkenen besluiten ze unaniem dat dit het eerste is waar ze aan denken als het gaat over ForwArt. Daarbij wordt opgemerkt dat er niet één element is waar men aan denkt, omdat er niet 'één ForwArt-way is'. Maar betrokkenen zien dat de projecten waarin het lukte de leefwereld van jongeren centraal te zetten, het meest succesvol waren. Dat betekent niet dat het initiatief per se altijd bij jongeren moet liggen, wel dat het vooral gaat om gelijkwaardigheid en het ontbreken van hiërarchie.

*Een voorbeeld uit Tilburg Noord is het Jongerenfonds: een project dat geld beschikbaar stelt voor eigen initiatieven van jongeren rondom kunst en cultuur. Jongeren zijn zelf in de lead, zowel binnen het Jongerenfonds als in het organiseren van initiatieven vanuit dit fonds. Professionele partners zijn voornamelijk faciliterend en ondersteunend in de uitvoering. We zien dat het fonds bijdraagt aan meer eigenaarschap van jongeren door de contacten die ze opdoen en de mogelijkheden om eigen initiatieven op te zetten (Huijgen, 2024a).*

De leefwereld centraal stellen gaat hand in hand met het erkennen van het eigenaarschap. Dat moet, aldus diverse betrokkenen bij het project Maak Mee in je Wijk, voornamelijk binnen de wijk belegd zijn. Iets moet 'van hen zijn'. En hoewel dat niet altijd direct kan, moet het wel die kant op bewegen. Een respondent spreekt over een 'wisselwerking': de ene keer neemt een stadspartij het initiatief en de andere keer ligt dat bij de wijk. In Rotterdam en Tilburg zien we dus een vergelijkbaar beeld.

De 'verhalen van de wijk' moeten aldus diverse Rotterdamse respondenten centraal staan. Dat gebeurt op diverse manieren, waarvan de belangrijkste is 'dat men kijkt naar wat er al is':

*'We proberen niet zelf te bedenken wat wij mooi vinden, maar we proberen te kijken wat er al gaande is in de wijken en welke partijen al programma's maken. Daar haken wij dan bij aan. [...] We proberen de verhalen van die groepen centraal te zetten.'* – **O-Festival**

Dit kan tegennatuurlijk voelen voor partijen die een lokale context betreden. Wanneer je voor het eerst een wijk inkomt, ben je een 'nitwit'. Je moet eerst connecties leggen om de verhalen (waar O-Festival, festival voor opera, muziek en theater op diverse locaties, over spreekt) op te halen. Lang niet iedereen sluit aan bij 'wat er al is' of stelt de wijk 'centraal'. Betrokkenen bij Maak Mee in je Wijk zien dat vooral maatschappelijke partners

goed kijken hoe ze kunnen aansluiten bij de (behoefte van de) wijk, maar dat is ergens ook logisch gezien de andere doelstellingen, bijvoorbeeld op het gebied van hulpverlening en/of gezondheid, die deze partijen hebben. Daarnaast werken culturele instellingen vaak vanuit aanbod in plaats van vraag, waarmee deze nieuwe manier van werken ongewoon is voor deze partijen. Er zijn ook voorbeelden van culturele organisaties daar wel een poging toe doen:

*'Wij bewegen mee met het ritme van de stad. De belevingswereld van mensen is veranderlijk, en daar bewegen wij in mee' – NSRT*

Hoewel interventies binnen de wijk niet altijd succesvol zijn, zien we dat de meeste partijen de intentie hebben om de leefwereld van (actoren uit) de wijk centraal te stellen. Iedereen ziet daar de meerwaarde van in, maar dat is iets anders dan dat dit ook daadwerkelijk lukt. Onbewust gaan partners van buiten de wijk (outsiders) om diverse redenen soms toch aan de wijk voorbij. Dit komt voornamelijk door verschillen in organisatiekracht; stedelijke partners hebben meer mensen, tijd en budget om culturele activiteiten op te zetten. Hierdoor gaan deze partijen soms 'harder' dan wijkpartners (insiders), wat ervoor zorgt dat deze worden gepasseerd en er onvoldoende oog is voor de asymmetrie tussen partijen:

*'Onze bijdrage als grassroots partij is aanzienlijk, maar in het begin van het traject ervaarde ik een sturende benadering. Dit is vast met goede bedoelingen, maar resulteert in een top-down benadering.' – Talentz Skool*

Dat bewoners een project als Maak Mee in je Wijk aan het begin als top-down ervaarden, is te verklaren omdat het oorspronkelijk een initiatief is van stedelijke partners. Het begint vaak vanuit het stedelijk perspectief om de wijk in te willen gaan. Ook de wijze van organiseren en financieren stelt bepaalde voorwaarden, waardoor de regie bij de gemeente komt te liggen. Dat zien we in beide steden. Bijvoorbeeld in Tilburg: wijkgericht werken met ForwArt wordt via EU-gelden gefinancierd, maar moet daardoor ook aan bepaalde voorwaarden voldoen waar de gemeente de regie op moet voeren.

*'Het wijkgericht werken komt echt van culturele aanbieders uit de stad zelf. We waren op zoek naar een manier om stedelijke en lokale partijen beter te verbinden. Daar is Maak Mee in je Wijk een onderdeel van geworden. Wanneer een stedelijke culturele partij daaraan meewerkt, komt die vervolgens op plekken waar ze voorheen niet zaten.'*

**– Gemeente Rotterdam**

Dat betekent niet dat het eigenaarschap dan ook bij de stedelijke aanbieders moet blijven liggen. Want hoewel het project top-down tot stand komt, moet het om de lokale wens draaien. De uitvoering moet, aldus de gemeente Rotterdam, in dienst staan van deze lokale vraag.

*'Je hebt die lokale partijen nodig in de wijk. Bijvoorbeeld voor het contact met buurtbewoners; die reiken veel verder dan stedelijke partijen ooit zelf zouden bereiken. [...] Beide partijen (wijk en stedelijke, LG) moeten dan wel een stukje eigenheid willen inleveren om samen te willen werken.'* - **Gemeente Rotterdam**

## 2. Positionering en erkenning waarde en kracht van kunst en cultuur

Een tweede factor is de positionering en erkenning van de waarde van kunst en cultuur. Het gesprek hierover, zoals intrinsieke, artistieke, maatschappelijke of economische waarden, moet plaatsvinden tussen diverse actoren om een duidelijk beeld te krijgen over het belang van kunst en cultuur in de wijk. We zien dat men niet per se een keuze maakt welke waarde kunst en cultuur heeft of zou moeten hebben. Sommige partijen stellen de intrinsieke waarde voorop, maar zetten ook de maatschappelijke waarde in door de verbinding te leggen met welzijn. Ook is de betekenis van kunst en cultuur in Tilburg Noord gaan schuiven: voor jongeren zelf, maar ook voor ForwArt-partners (zoals de politie). Door ForwArt zijn partijen anders gaan kijken en zijn ForwArt-partners én jongeren de waarde van kunst en cultuur meer en/of op een andere wijze gaan erkennen en herkennen. Het project begon niet vanuit een afgebakend kunst- en cultuurbegrip, maar was juist een verkenning van wat cultuur 'kan zijn'. Die open-waardebenadering zorgt ervoor dat meer mensen zich in kunst en cultuur gaan herkennen.

Het is opvallend dat men een duidelijke positionering van bijvoorbeeld beleid voor het stimuleren van cultuurdeelname in de wijk wenselijk is, maar dat mensen hier verschillende beelden bij hebben. Niet-culturele actoren (bijvoorbeeld een welzijnsorganisatie in Rotterdam of de woningcorporatie in Tilburg) kijken over het algemeen meer naar maatschappelijke waarden. Culturele organisaties, zoals het al genoemde Corpo Máquina, hebben het meer over de kracht van kunst en cultuur zelf. Dat betekent overigens niet dat verschillende waarden niet naast elkaar kunnen bestaan. En ook niet dat dit gesprek altijd plaats moet vinden tussen alle actoren. Dit kan namelijk deelname afremmen. Wanneer de woorden 'kunst' en 'cultuur' de leefwereld van specifieke groepen (bijvoorbeeld jongeren) betreden, kan dit weerstand oproepen. Het is belangrijk om het gesprek over waarden goed te positioneren en het niet tot een debat van het hele leerecosysteem te maken.

*'In wijkprojecten moet je een ander soort vraag stellen. Je moet niet alleen kijken naar het artistieke. Als je een artistieke vraag stelt, dan gaan makers uit van hun eigen drijfveer, maar je moet ook iets voor de stad, voor die wijk, willen doen. In die wijk wonen mensen die zich niet in cultuur uitdrukken. Het is dan jouw doel om je eigen artistieke drijfveer te verbinden met iets anders.'* - **O-Festival**

Over één ding lijken diverse partijen het in ieder geval unaniem eens: wanneer je de context centraal stelt, kun je niet louter aan intrinsiek kunstzinnige waarden vasthouden. Dat wil niet zeggen dat die waarde niet gezien wordt, maar de primaire vraag en behoefte zijn anders. Daar moet je vervolgens je aanbod op aanpassen.

*'Ik probeer mensen ook mee te geven dat cultuur helpt bij welzijn en gezondheid en ontmoeting. Dat kan cultuur ook brengen.'* – NSRT

### 3. Een persoonlijke noot

Ten derde komt persoonlijk en informeel contact naar voren als werkzame factor. Vrijwel alle respondenten benoemen het belang hiervan en ook Huijgen (2024b) stipt het in haar onderzoek aan. Een verklaring vinden we in het karakter van wijkpartners en -bewoners: omdat ze informeler zijn georganiseerd, lijkt het ook belangrijk om op een informele manier met elkaar samen te werken. Dit hangt sterk samen met de factor 'aanwezigheid of presentie'. De wijze waarop actoren met elkaar omgaan verschilt sterk, want het gaat om relaties en contacten tussen mensen (een persoonlijke klik), niet tussen organisaties. Er zijn dan ook vele voorbeelden van de manier waarop betrokkenen contact hebben. Die benoemen we hier niet, maar we willen, net als respondenten doen, wel het belang ervan onderstrepen.

*'Met een persoonlijke benadering ontstaat er een olievlek. Van daaruit kan je wat in én met de wijk gaan doen. [...] Het interesseert mensen ook echt niet dat je de directeur van iets bent. Mensen moeten simpelweg snappen wat jij komt brengen en dat je oké bent. Het persoonlijk contact en de vertrouwensband zijn daarin zeker heel belangrijk.'*

– NSRT

### 4. De kracht van lokale kennis

Ook het belang van kennis van de lokale context noemt men als factor; die sluit aan bij de eerste factor 'de leefwereld centraal stellen'. Men spreekt over het belang van kennis van 'wat er al is'. Dat is dé manier voor outsiders om aansluiting te vinden bij het lokale: zonder de wijk lukt het niet.

*'In de wijk zit gewoon heel veel talent: dat moet je benutten. [...] Zonder die hyperlokale partijen, die dag in dag uit in de wijk werken, lukt het niet. Die zijn heel belangrijk voor ons. Maar het is ook noodzakelijk dat je zelf heel veel aanwezig bent en ziet wat er in die wijken gebeurt. Je moet begrijpen wat de rijkdom is van een plek: dat moet je zien en ervaren.'* –

**O-Festival**

Wanneer partijen onvoldoende gebruikmaken van kennis van en uit de wijk, zien ze dat initiatieven stuklopen. Partijen moeten niet louter met 'hun aanbod komen', maar de vraag ophalen binnen de lokale context. Huijgen (2024b) spreekt in Tilburg over het 'belang van nabije kennis'. Ze gebruikt de term brugfunctie om te benadrukken dat mensen in de wijk belangrijke posities vervullen tussen systeem- en leefwereld. Ook in de collectieve systeemanalyses kwam het belang van 'sleutelfiguren' naar voren. Zowel in Tilburg als Rotterdam zien we hetzelfde: mensen met kennis van de lokale gemeenschap zijn onmisbaar voor partijen buiten de lokale context om in te spelen op de behoefte.

*Een voorbeeld dat we eerder aanhaalden, zijn de 'Noordvoerders': deze jongeren vervullen een brugfunctie tussen de wijk en het systeem, omdat het een project van hen zelf is. Zij hebben de lokale kennis, staan dicht bij de jongeren uit de wijk en weten wat daar nodig is. En hoewel ze niet alle lokale kennis kunnen benutten, ze vertegenwoordigen naar eigen zeggen namelijk niet alle jongeren, ontsluiten ze wel de kennis van jongeren die participeren (Huijgen, 2024a).*

Dat onderstrepen ook Rotterdamse respondenten. Hoe je kennis van de lokale context verwerft, verschilt sterk per partner. Het kan gaan van aanbellen tot koffiedrinken.

*'We zullen best heel veel missen, je kan nooit overal tegelijk zijn. We beginnen gewoon met ons eigen team. We hebben bijvoorbeeld geen kantoor: we werken in de stad. Mensen komen niet hier op audiëntie, maar wij gaan naar de mensen toe. Dus zo zijn wij altijd onder de mensen, we leren zo de wijken kennen en zoeken we verbondenheid.'*

**- NSRT**

## 5. Aanwezigheid en vertrouwen

De vijfde genoemde factor, aanwezigheid in de lokale context, hangt samen met de eerder vermelde factoren 'persoonlijk en informeel contact' en 'de leefwereld centraal stellen'. Ook aanwezigheid kan je koppelen aan het te ontwikkelen vertrouwen. Zo zien we in Rotterdam dat wijkbewoners partijen die echt aanwezig zijn, positiever ontvangen. Hierdoor worden outsiders steeds meer insider en wordt de kloof tussen deze twee partijen (en daarmee tussen de leef- en systeemwereld) verkleind. Dat proces heeft tijd nodig.

*'De intenties zijn er vaak, maar het is een kwestie van aan elkaar proeven. Je moet visies bij elkaar laten aansluiten en dat proces heeft tijd nodig. Maar ik geloof dat het goed komt.'*

**- Talentz Skool**

De Rotterdamse respondenten noemen diverse mogelijkheden om aan de vertrouwensband te werken: het eigenaarschap bij (bijvoorbeeld) de wijkpartners of jongeren beleggen, persoonlijk contact en structurele aanwezigheid. In Tilburg zien we een vergelijkbaar beeld. Betrokkenen zien dat initiatieven waarbij partners letterlijk de wijk in kwamen, als meer succesvol werden ervaren. Ook Huijgen (2024a; 2024b) benoemt het belang van 'present zijn'. Vertrouwen kun je alleen ontwikkelen als je elkaar leert kennen. Huijgen noemt als goede voorbeelden onder meer The Scene en Corpo Máquina.

### **Kortom: hoe versterk je het lokale leerecosysteem?**

Wanneer wijk en stad, leef- en systeemwereld en amateur en professional bij elkaar komen, versterk je het leerecosysteem, maak je het diverser en kunnen uiteindelijk meer mensen zich cultureel ontwikkelen. Dat gaat langzaam, maar we zien dat het ook heel waardevol is. Ook is het belangrijk om het gericht te doen: het werkt niet om 'zomaar'

te voldoen aan enkele voorwaarden die vanuit een beleidsperspectief zijn geformuleerd. We zien en horen diverse keren dat je niet 'lukraak' partijen bij elkaar moet brengen: 'het moet wel passen'. Alleen dan is het ook echt een meerwaarde. En daar zijn legio voorbeelden van: Corpo Máquina die zich ook na ForwArt committeert aan Tilburg Noord en betrokken blijft bij het nieuwe open podium op het Belaveld (in de wijk) waarin sport en kunst onder één dak gaan opereren. Of het succesvolle initiatief 'van Smartlap tot Opera' door O-Festival in Rotterdam.

*'Wijkpartners worden er vaak heel enthousiast van om samen te werken met grote instellingen. Het is geweldig voor kleine partijen om te kunnen shinen met een stedelijke partner. De wijk heeft daarom ook vaak een open houding. Sterker nog; ze denken vaak van 'wow', dat dit hier kan.'* - **Talentz Skool**

Tevens komt in gesprekken met stedelijke partijen terug dat beleid en criteria niet te sturend moeten zijn in de samenwerking tussen stedelijke en wijkpartners. Die samenwerking moet je niet afdwingen. Beleid moet voornamelijk stimulerend en faciliterend zijn. Het is aan de partijen zelf om hun beleid op de wijk af te stemmen en het is positief als overheden of intermediaire partijen dit ondersteunen. Wijkpartners en -bewoners staan daar net zo in. Tilburgse wijkbewoners zitten er niet altijd op te wachten dat 'partijen van buiten' de wijk in komen. Ook in Rotterdam kwamen we dit tegen. Je moet alleen samenwerken als het ook wat kan opleveren en van meerwaarde kan zijn voor de wijk.

*'Een project als Maak Mee in je Wijk is echt wel een verrijking geweest. Je krijgt meer budget, kan meer doen en maakt zo meer impact. [...] Maar ik wil dit alleen doen met stedelijke partners als het ook wat oplevert, en dat is nu niet altijd zo. Het moet wel van meerwaarde zijn.'* - **Talentz Skool**

Behalve voor de wijk moet het ook iets opleveren voor de stedelijke partners. Respondenten zeggen dat organisaties anders in posities worden gezet die niet bij ze passen. In die gevallen blijft samenwerking vaak eenmalig en is er geen blijvend effect. Daarnaast wil je 'koesteren en versterken wat er al is'. Wanneer legio partijen de wijk in gaan, komen succesvolle initiatieven mogelijk onder druk te staan. Je kunt je afvragen of concurrentie hier gewenst is. Het is belangrijk om de balans te bewaren tussen nieuwe initiatieven optuigen en kijken wat er al gebeurt.

*'Je moet ook terughoudend zijn om alsmaar iets in de wijk te willen doen. Je moet wel echt goed kijken wat er speelt, wat er al gedaan wordt en welke mensen daarbij betrokken zijn. Er zijn namelijk al partijen jaren in de wijk bezig die goodwill aan het opbouwen zijn. Daar moet je voorzichtig mee omgaan, dat is de basis en die kun je dan verder uitbouwen.'*  
- **NSRT**



6

## CONCLUSIES EN BOODSCHAPPEN

Dit onderzoek bestaat uit twee verhalen: een over Maak Mee in je Wijk (Cultuur Concreet) en een over ForwArt. Beide projecten zijn interventies om het cultureel leerecosysteem te versterken. Dit onderzoek is mijn blik als outsider op deze twee leerecosystemen. Twee verschillende proeftuinen die ook veel overlap laten zien. We zien namelijk dat dezelfde factoren werkzaam zijn in diverse praktijken en daarmee overdraagbaar zijn. De manier waarop men met deze factoren werkt, verschilt echter. Context doet ertoe, zeker wanneer je werkt en denkt vanuit culturele leerecosystemen.

In de geanalyseerde praktijken zien we diverse initiatieven bovendien die het lokale culturele leerecosysteem versterken. Maar wat maakt dan dat ze werken of niet werken? In de eerste fase van het onderzoek signaleerden we behalve goede initiatieven ook afstand tussen partijen. Een oplossing om die afstand te verkleinen is te vinden in het concept 'tussenruimte'. In deze tussenruimte is het zaak de wensen en behoeften van een doelgroep, in de twee proeftuinen wijkbewoners, als uitgangspunt te nemen. Daarnaast moeten een aantal factoren in deze tussenruimte aanwezig zijn. In de tweede fase van het onderzoek hebben we geprobeerd factoren te identificeren die bijdragen aan de versterking van het lokale culturele leerecosysteem. Daarin hebben we voornamelijk gekeken naar het bij elkaar brengen van wijk- en stedelijke partners en van leef- en systeemwereld. Wanneer 1) het eigenaarschap bij de mensen uit de leefwereld ligt, 2) het contact informeel is, 3) de waarde van cultuur duidelijk wordt gepositioneerd en erkend, 4) lokale kennis wordt benut en 5) partners structureel aanwezig zijn en zo vertrouwen kweken, hebben initiatieven volgens betrokkenen meer kans van slagen. Het gaat hierbij niet om een een-op-een effect. Louter ergens aanwezig zijn, resulteert bijvoorbeeld niet per definitie in vertrouwen. Het gaat om de juiste mix van factoren, dan zet je stappen.

En tot slot: het leerecosysteem is dynamisch. Het blijft in beweging en ontwikkeling en leert zelf ook. Er zullen altijd nieuwe toetreders zijn, nieuwe inzichten worden opgedaan en mislukte samenwerkingen zijn. Dat is inherent aan werken vanuit culturele leerecosystemen.

*'Je moet ook een lerende houding hebben met elkaar. Het gaat tenslotte ook om een lerende omgeving'* – **Gemeente Rotterdam.**

Vanuit alle bevindingen kunnen we de volgende boodschappen meegeven aan diverse partij-en binnen een leerecosysteem:

### 1. Zet niet het systeem centraal, maar versterk het wel

Een van de uitgangspunten van denken in leerecosystemen is dat je niet het systeem, maar het individu centraal zet. Dat wil niet zeggen dat het systeem niet versterkt kan en moet worden. Wanneer je het systeem sterker maakt, komt dat ook ten goede aan het individu. Met ons onderzoek hebben wij gepoogd handvatten te bieden voor hoe je diverse actoren beter kunt laten interacteren en samenwerken, zodat er meer culturele (ontwikkel)mogelijkheden ontstaan.

### 2. Zie wijkpartners, jongeren en kinderen als gelijkwaardige partners in het systeem

Onderschat je partners niet en beperk hiërarchieën. We zien dat initiatieven die de leefwereld serieus nemen en centraal zetten volgens betrokkenen het meest succesvol zijn. Daarvoor moet je deze leefwereld (leren) kennen en de daar levende behoeften in kaart brengen. Wees oprecht nieuwsgierig naar elkaar. De twee proeftuinen laten zien dat wanneer systemisch en top-downdenken de norm is, dit weerstand oproept bij de doelgroep. De houding van het 'systeem' moet niet invasief zijn en juist ruimte geven aan de stem van de doelgroep en daarmee de leefwereld.

### 3. Zorg voor de juiste ingrediënten in de tussenruimte

In de tussenruimte is het belangrijk de kennis van mensen in de context te benutten en deze kennisdragers als sleutelfiguren te zien in het culturele leerecosysteem. Anders roep je weerstand op bij de groep waar je het juist voor doet. Zorg ten tweede voor veelvuldig, persoonlijk en informeel contact tussen en met actoren. Dat zorgt voor meer vertrouwen en betere samenwerking tussen partijen. Ten derde is het belangrijk de waarde van kunst en cultuur expliciet samen te bespreken. Diverse partijen kunnen daar een ander beeld van hebben. Taal speelt daarin een wezenlijke rol. De woorden kunst en cultuur kunnen weerstand oproepen bij de doelgroep, zagen we bijvoorbeeld bij sommige Tilburgse jongeren. Wees je daarvan bewust en luister naar de taal van je gesprekspartners.

### 4. Investeer gericht en duurzaam

Werk niet lukraak lokaal, maar kies bewust voor specifieke partijen in specifieke contexten. Daarvoor moet je wederom kijken naar 'wat er al is'. We zagen het bij Maak Mee in je Wijk: soms moet je ook terughoudend zijn om alsmaar dingen hyperlokaal te organiseren. Er gebeuren namelijk al heel veel dingen waar diverse partijen bij betrokken zijn. Die initiatieven moet je koesteren en versterken. Ook moet lokaal in de wijk werken passen bij de identiteit van zowel lokale als stedelijke partners.

# 7

## DISCUSSIE

In dit onderzoek geven we een algemeen beeld van twee casussen die functioneren als een cultureel leerecosysteem. In Tilburg hebben we dit beeld kunnen verrijken met bevindingen uit een ander, langduriger onderzoekstraject (Huijgen, 2024a; 2024b). Hierdoor is deze proeftuin niet enkel vanuit één perspectief bekeken. Maar dit zorgt ook voor ongelijkwaardigheid tussen beide casussen, want in Rotterdam was geen tweede onderzoek beschikbaar. Dit probleem hebben we ondervangen door in Rotterdam meer systeemanalyses en interviews in te passen.

Wegens tijdgebrek hebben we in de tweede fase van het onderzoek slechts een beperkt aantal observatiemomenten en interviews kunnen afnemen. Nadeel hiervan is dat we geen compleet beeld hebben van de leerecosystemen. In de eerste fase hebben we echter een brede groep gesproken in de collectieve systeemanalyses. Daardoor hebben we toch een behoorlijke representatie van diverse actoren. Het blijft echter lastig om een goed en compleet beeld te schetsen van het systeem als geheel. Resultaten hangen namelijk sterk af van personen. Binnen dit onderzoek hebben we, hoe je het ook wendt of keert, voornamelijk mensen gesproken die zich actief inzetten voor kunst en cultuur in de wijk. We weten niet hoe mensen die zich afzetten tegen kunst en cultuur kijken naar het systeem. In de toekomst is het interessant hier meer rekening mee te houden.

Daarnaast kent het onderzoek nog een aantal beperkingen:

- **Constructvaliditeit**  
Het belangrijkste discussiepunt van dit onderzoek is de constructvaliditeit. We noemden eerder al de 'vaagheid' die rondom het concept leerecosystemen hangt. Gedurende het onderzoek merken we dat de term tot de verbeelding spreekt, maar lastig is te concretiseren. Daarnaast hebben diverse actoren heel verschillende beelden bij het woord 'leerecosysteem'. Gedurende het onderzoek leek het daardoor meer een verzamelterm voor diverse definities te worden. We hebben dit proberen te ondervangen door telkens op het concept te reflecteren; in deze rapportage en met respondenten.
- **Beperkte aanwezigheid in de context**  
Door de opzet van het onderzoek en het karakter van de twee casussen is het slechts beperkt mogelijk geweest in de contexten zelf aanwezig te zijn. Hierdoor bleef er gedurende het onderzoek afstand bestaan tussen de praktijk en de onderzoeker. Deze blik van buiten ervaren men wel als positief, maar heeft er ook voor gezorgd dat bevindingen niet altijd goed geïnterpreteerd worden. Door mensen uit het leereco-

systeem nauw te betrekken en mee te laten lezen met de rapportage is dit probleem ondervangen.

- **Beperkte focus op het individu en meer op de wijk**  
Zowel in de aanleiding als de conclusie van dit onderzoek hebben we het benoemd: niet het systeem, maar het individu staat centraal als je werkt vanuit het concept leerecosystemen. In het proces van dit onderzoek is de focus minder op het individu komen te liggen en meer verlegd naar de wijk.

### **Vervolgonderzoek**

Onderzoek naar leerecosystemen is nooit klaar. Je kunt systemen blijven versterken en er zullen altijd mensen blijven die ongelijk toegang hebben tot kunst en cultuur. Alleen al daarom kun je blijven investeren in onderzoek naar culturele leerecosystemen. Gezien het tijd-bestek van dit onderzoek en het (tijdelijke) karakter van de twee proeftuinen stopt ons traject echter hier. Maar we bieden wel twee aanbevelingen voor vervolgonderzoek:

- **Neem meer het perspectief van het individu in acht**  
Deze studie richt zich voornamelijk op het versterken van het systeem, met de wijk als focus. Maar wat gebeurt er als je louter het individu centraal zet? Het is een nuttige exercitie om daar dichterbij te blijven om zo meer zicht te krijgen op de culturele ontwikkelbehoefte van individuen.
- **Betrek partijen die nu niet bereikt zijn**  
Het bereik van personen in de wijk is beperkt. Want hoewel we diverse actoren hebben kunnen bevragen, blijven er witte vlekken in het onderzoek zitten. In toekomstig onderzoek is het interessant om juist doelgroepen die in dit onderzoek niet bevroegd zijn, te betrekken: wat is de reden dat kunst en cultuur deze groepen (nog) niet bereikt? Wat zijn hun behoeften?

Tot slot willen we benadrukken dat meer integraliteit binnen onderzoek naar culturele leerecosystemen wenselijk is. De afgelopen jaren is er veelvuldig onderzoek gedaan vanuit diverse disciplines naar leerecosystemen en verwante concepten. Denk aan het VSC-onderzoek naar leerecosystemen (2019) of het onderzoek naar de pedagogische basis van NJI (2022). Deze en diverse andere onderzoeken hebben alle het doel 'jongeren en kinderen een rijke en diverse omgeving te bieden waarin ze de ruimte krijgen zich te ontwikkelen'. Door gezamenlijk op te trekken zijn onderzoeksagenda's beter af te stemmen, zijn resultaten te vergelijken en worden resultaten optimaler benut, zodat we samen meer leerpaden en ontwikkelkansen kunnen creëren.

Want dat is het einddoel. Een florerend, inclusief en divers ecosysteem met culturele leermogelijkheden die passend zijn voor ieder persoon. Een vitale gemeenschap voor iedereen en een cultuursector voor iedereen. Daar draagt denken vanuit het concept leerecosystemen aan bij.

## DANKWOORD

Met dit onderzoek komt er bijna een einde aan de onderzoekslijn 2021-2024 binnen LKCA naar het onderwerp leerecosystemen. Graag wil ik mijn LKCA-collega's Huub Braam en Marian van Miert bedanken die zich intern veelvuldig bezighouden met en hard maken voor onderzoek naar leerecosystemen. Ook een woord van dank aan voormalig LKCA-medewerkers Vera Meewis en Zoë Zernitz. Zonder hun gedegen en kundige werk aan het begin van de onderzoekslijn naar leerecosystemen en het schrijven van de onderzoeksopzet voor het gehele project had deze publicatie niet tot stand kunnen komen.

Mijn dank gaat ook uit naar de externe betrokkenen, waarvan twee de belangrijkste motor zijn van dit proeftuinenonderzoek. Vanuit Cultuur Concreet heeft Sylvia van Aartsen een belangrijke rol gespeeld; zowel inhoudelijk als organisatorisch was zij onmisbaar voor dit onderzoek. Ook dank aan Astrid Huijgen, haar naam is veelvuldig teruggekomen in deze publicatie, van ForwArt. Haar feedback, contacten en haar eigen onderzoek spelen een belangrijke rol in de totstandkoming van deze publicatie. Tot slot dank aan alle respondenten en meelezers (Heleen, Ulco, Astrid, Huub en Sylvia) in de diverse stadia van dit onderzoek.

# LITERATUURLIJST

Ansell, C., & Gash, A. (2008). Collaborative governance in theory and practice. *Journal of Public Administration Research and Theory*, 18(4), 543-571.

Benning, M., Braam, H., Hageman, H., Meewis, V., Modderkolk, E., & Zernitz, Z. (2022). *Kansen en barrières voor een inclusiever cultuureducatiesysteem*. LKCA.

Bisschop Boele, E. (2022). *Coolhaven Collab als leerecosysteem*.

ForwArt. (2022). *ForwArt*.

Goossens, L. (2024). Een leerervaring zit in een klein hoekje. LKCA.

Habermas, J. (1987). The Theory of Communicative Action. *Vol. 2: Lifeworld and System. A Critique of Functionalist Reason*. Beacon Press.

Hannon, V., Thomas, L., Ward, S., & Beresford, T. (2019). Local Learning Ecosystems: emerging models. Qatar Foundation/Wise.

Huijgen, A. (2024a). *Hoe ForwArt werkt aan transitie in Tilburg Noord: opbrengsten en lessen*. ForwArt.

Huijgen, A. (2024b). Van kloof naar verbinding. ForwArt.

Jansen, J., Van Pelt, M., Repetur, L., & Jansen, C. (2021). Sterke beleidsinterventies, sterke sociale basis. Een verkenning. Movisie.

Fontys, (2018, 15 november). Terugblik lectorale rede dr. Maike Kooijmans 'Opgroeien en opvoeden in vloeibare tijden'.

Kooijmans, M. (2019). Talentologie, voorbij een neoliberale focus op talentontwikkeling. *Jeugdbeleid*, 13(1), 13-37. <https://doi.org/10.1007/s12451-019-00199-7>

Kolsteeg, J. (2022). Introductie culturele democratie. *Cultuur+Educatie*, 21(60), 8-19.

Konings, F. (2021). Het systeem staat in dienst van het kind. LKCA.

Marinelli, C., & Tal, M. (2021, 25 november). *Kwetsbare jongeren hebben baat bij kunst*. Sociale Vraagstukken.

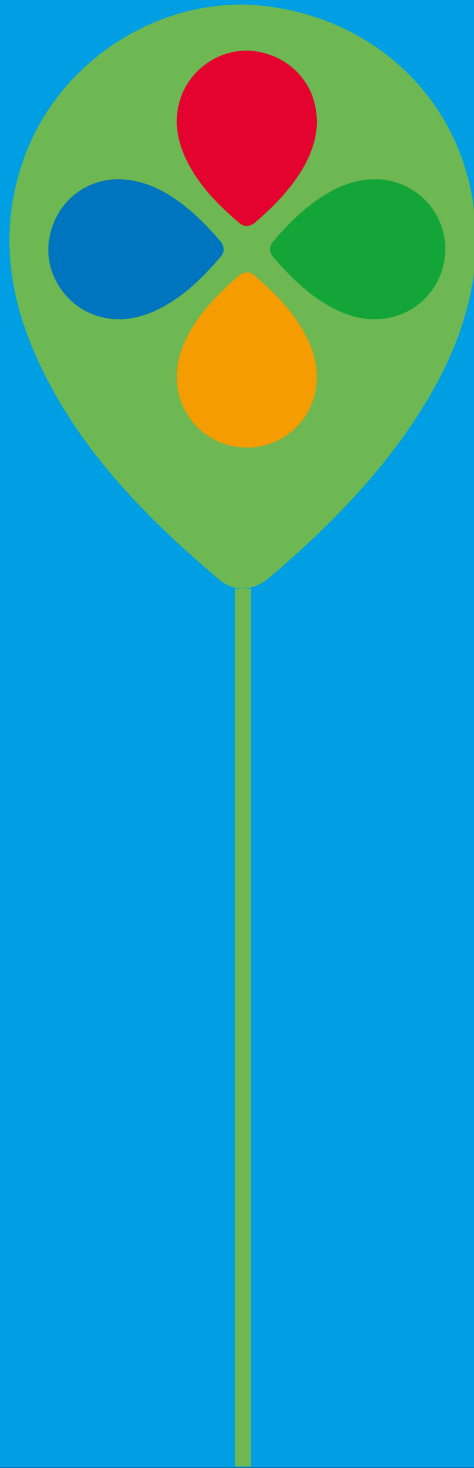
Movisie. (2023, 13 oktober). *Wat is de sociale basis precies? Gezond en actief leven akkoord (GALA)*.

Peeters, I., & Bisschop Boele, E. (2024). *Leerecosystemen vanuit een complex dynamisch systeemperspectief*. LKCA.

Raad voor Cultuur. (2017). *Cultuur voor stad, land en regio. De rol van stedelijke cultuurregio's in het cultuurbestel*.

Van Mierlo., Regeer, B., Van Amstel, M., Arkesteijn, M., Beekman, V., Bunders, J., De Cock Buning, T., Elzen, B., Hoes, A. C., & Leeuwis, C. (2010). *Reflexieve monitoring in actie* *Handvatten voor monitoring van systeeminnovatieprojecten*. Boxpress.

Wilson, N. C., & Gross, J. D. (2017). *Caring for Cultural Freedom. An Ecological Approach to Supporting Young People's Cultural Learning*. A New Direction.



Bijlagen



## BIJLAGE 1: DYNAMISCHE LEERAGENDA

In een systeeminnovatieproject is het lastig om niet te blijven hangen in het benoemen van problemen. De uitdaging zit in daadwerkelijke verandering. Maar het is ook een uitdaging om niet halsoverkop in activiteiten te duiken, zonder hierop te reflecteren. De dynamische leeragenda is een instrument dat mensen helpt om langetermijndoelen te verbinden aan concrete activiteiten door uitdagingen te formuleren, vast te leggen en bij te houden.

Centraal staat de uitdaging(en) waar het project op een bepaald moment voor staat. Deze zijn geformuleerd in leervragen ter ondersteuning van het gesprek. De agenda is dynamisch, omdat hij tijdens het project is aan te passen aan de uitdagingen die op dat moment spelen. Meer informatie over het instrument is te vinden in het *Handboek reflexieve monitoring in actie*. We benoemen hier alleen puntsgewijs de stappen.

1. Belemmeringen, worstelingen en uitdagingen signaleren en verwoorden in tweede-orde-leervragen.
2. Agenda inzetten als hulpmiddel tijdens projectbijeenkomsten.
3. Vragen die langere tijd op de agenda staan, moeten langer behandeld worden in de projectbijeenkomsten.
4. Tijdens volgende bijeenkomsten bespreken van de leeragenda en hem aanpassen.
5. *(Indien nodig bij afwezigheid onderzoeker de groep zelf de leeragenda laten bijhouden).*

*Visualisatie dynamische leeragenda:*

Dynamische leeragenda	Dynamische leeragenda	Dynamische leeragenda
1 .....	1 .....	1 .....
2 .....	2 .....	2 .....
3 .....	3 .....	3 .....
4 .....	4 .....	4 .....
#0	#1	#2

## BIJLAGE 2: COLLECTIEVE SYSTEEMANALYSE

	Wijkbewoners	Onderwijs en VVE/BSO	Intermediaire instelling	Overheden Cultuur aanbieders	Zorg- en welzijn	Fondsen, FCP	Kenniscentra, LKCA	Bedrijfsleven	Belangen organisaties	Overig
Kennis- infrastructuur										
Fysieke infrastructuur										
Wet- en regelgeving										
Waarden, normen en symbolen										
Interactie										
Marktstructuur										

## BIJLAGE 3: TOPICLIJST INTERVIEWS ROTTERDAM

### Introductie

Deze topiclijst is bedoeld voor personen uit het leerecosysteem die we volgen in het proeftuinenonderzoek naar culturele leerecosystemen. We willen actoren uit diverse niveaus spreken: meso, macro, micro en exo, zoals:

- Organisaties die met hun werkzaamheden zorgen voor een inclusiever leerecosysteem
- Kunstprofessionals, bijvoorbeeld artistiek leiders of cultuur begeleiders
- Beleidsmakers die met hun beleid culturele leerecosystemen ondersteunen

De topiclijst bevat veelal open vragen over de eigen visie, positie en rol in het culturele leerecosysteem. Daarnaast gaan we in op de wijze waarop een leerecosysteem te versterken is. De interviews duren tussen de 45 en 60 minuten. De interviews zijn een onderdeel van de tweede fase van het proeftuinenonderzoek van LKCA. We voeren de gesprekken in april 2024. De publicatie van het onderzoek zal vlak na de zomer zijn.

Voor publicatie mogen de respondenten de rapportage lezen en correcties aanbrengen. We publiceren enkel na toestemming van de respondent. De interviews worden (wanneer er toestemming is) opgenomen en getranscribeerd. Opnames en transcripten worden niet openbaar gepubliceerd en zijn enkel voor de analyse.

### Blok A: Algemeen over leerecosystemen en de eigen rol

*Wijkpartners – stedelijke partners*

1. Leerecosystemen komen lokaal (bijvoorbeeld in de wijk) tot stand; werken jullie ook in deze lokale con-texten?
  - 2a. En zo ja; wat is jullie rol in het project Maak Mee in je Wijk?
  - 2b. En zo ja; wat gaat daarin goed, wat gaat daarin fout? Wat zijn lessen voor jullie geweest en wat zijn barrières waar je tegenaan bent gelopen?
  - 2c. en zo nee; waarom werken jullie niet lokaal gericht? Waarom pakken jullie hier geen (actieve) rol in?
  - 2d. Wat zou er nodig zijn om jullie meer lokaal te laten werken? Denk aan beleidlijnen, subsidiecriteria, intrinsieke motivatie, et cetera.
- 3a. Hoe zou je jullie/jouw eigen rol binnen het culturele leerecosysteem beschrijven?
- 3b. Reflecteer op deze rol: wat gaat daarin goed wat gaat daarin fout?
4. Zijn jullie ook actief bezig het leerecosysteem toegankelijker en/of inclusiever te maken? Welke interventies plegen jullie daarvoor?

## **Blok B: inrichting en sturing op het leerecosysteem**

*Wijkpartners – stedelijke partners*

- 1a. Hoe zien jullie de relatie tussen jullie organisatie en de lokale gemeenschappen/meer lokaal georganiseerde organisaties? Zijn er sterke verwantschappen in de wijk of is het juist lastig samenwerken?
- 1b. Wie is er voornamelijk in de lead in de samenwerking? En waar zou het eigenaarschap moeten liggen, bij de wijk of juist bij grootstedelijke partijen?
- 1c. In het project Maak Mee in je Wijk moet de leefwereld van wijkbewoners en hun initiatieven centraal staan. Is dat nu voldoende het geval?
2. Is het mogelijk gemeenschappelijke doelstellingen en visies te ontwikkelen en vast te houden met lokale contexten of lopen deze belangen sterk uiteen?
3. Hebben jullie een goed, of in ieder geval voldoende, beeld van lokale contexten? Of anders gezegd: weten jullie wat er speelt in de wijk en wat daar de behoeften zijn?
- 4a. Ervaren jullie dat je een onderdeel bent van de wijk of staan jullie juist veel op afstand? Of anders gezegd: zien jullie jezelf als een insider of als outsider?
- 4b. Ervaar je lokale contexten als toegankelijk? Voel je jezelf en jouw organisatie welkom in de wijk?
- 4c. Hoe ervaar je stedelijke partners en beleidsmakers als ze de wijk in komen? Zijn het prettige samenwerkingspartners of zijn ze onvoldoende gericht op wat er al gebeurt in de wijk?
5. Heb je het idee dat lokale partijen en grootstedelijke partijen elkaar goed 'begrijpen'? Kennen ze elkaars doelstellingen, spreken ze dezelfde taal, et cetera?
6. Hoe is het contact tussen jullie (als lokale of grootstedelijke partij) en de ander (de lokale of grootstedelijke partij)? Is het contact formeel of informeel, persoonlijk of afstandelijk?
7. Op abstract niveau: hoe formuleren jullie als organisatie de waarde van cultuur en hoe positioneren jullie de waarde van kunst en cultuur in de wijk?

## **Blok C: versterking van het leerecosysteem**

1. Wat zou er volgens jullie noodzakelijk zijn om de samenwerking tussen wijk en stad te versterken?

# COLOFON

## Versterken wat er al is

Op weg naar inclusieve leerecosystemen

### Auteur

Luud Goossens

### Eindredactie

Bea Ros

### Vormgeving

Taluut, Utrecht

Met medewerking van Cultuur Concreet en ForwArt

*Met dank aan:* Sylvia van Aartsen, Astrid Huijgen, Ulco Mes, Heleen Volman en Huub Braam

### Uitgever

LKCA

Lange Viestraat 365

Postbus 452

3500 AL Utrecht

030 711 51 00

[info@lkca.nl](mailto:info@lkca.nl)

[www.lkca.nl](http://www.lkca.nl)

LKCA wil ervoor zorgen dat iedereen goede cultuureducatie krijgt (op school én in de vrije tijd) en dat iedereen kan meedoen aan culturele activiteiten.

LKCA probeert publicaties zo toegankelijk mogelijk aan te bieden. Neem contact met ons op bij ontoegankelijke informatie via [info@lkca.nl](mailto:info@lkca.nl).

©LKCA Utrecht, oktober 2024

